



Código de conducta

Mensaje de liderazgo



**Mensaje de Greg Henderson,
Presidente y Consejero Delegado**

Estimados miembros del equipo Littelfuse:

La integridad es fundamental para nuestra reputación como compañía líder en la fabricación de tecnología industrial que potencia un mundo sostenible, conectado y más seguro. Exigimos a los miembros de nuestro equipo que cumplan con altos estándares éticos todos los días, ya que seguimos ganándonos nuestra reputación manteniendo la confianza de nuestros principales grupos de interés, que incluyen a los miembros de nuestro equipo, clientes, proveedores e inversionistas. Construimos la confianza con cada una de nuestras partes interesadas de la siguiente manera:

- **Miembros del Equipo:** ofrecemos un entorno de trabajo seguro e integrador.
- **Clientes:** suministramos productos superiores que satisfacen las necesidades de nuestros clientes.
- **Proveedores:** les damos un trato justo y cumplimos nuestros compromisos.
- **Inversionistas:** somos transparentes con la información comercial que divulgamos para ayudarles a tomar decisiones de inversión inteligentes.

Entendemos que en el entorno actual, con la complejidad de las leyes y reglamentos mundiales que rigen nuestras operaciones comerciales, no siempre es fácil saber qué es lo correcto. El Código de Conducta de Littelfuse le sirve como guía de recursos para ayudarle a tomar decisiones coherentes con las normas éticas y legales de las que nos hacemos responsables a nosotros mismos y a los demás. También proporciona recursos si necesita ayuda adicional sobre un tema.

Por favor, lea el Código de Conducta, asegúrese de entenderlo y no dude en hacer preguntas al respecto.

Estamos muy orgullosos de nuestra reputación como compañía global que mantiene las normas éticas más estrictas. Con su ayuda, esperamos mantener y mejorar esta reputación en los próximos años.

Atentamente,

Greg Henderson



Índice

4 EN TODAS PARTES, TODOS LOS DÍAS

- Toma de decisiones éticas
- Liderazgo ético
- Prohibición de represalias

9 NUESTRA GENTE

- Salud y seguridad
- Prohibición de acoso y discriminación
- Violencia en el lugar de trabajo y
abuso de sustancias
- Diversidad, inclusión e igualdad
de oportunidades
- Conflictos de intereses
- Informes de mala conducta e investigaciones

14 NUESTRO NEGOCIO

- Prohibición de soborno y corrupción
- Competencia justa
- Regalos y gratificaciones
- Cumplimiento comercial
- Protección y uso adecuado
de los activos de la compañía
- Gasto político y cabildeo

19 NUESTROS CLIENTES

- Protección de la privacidad
- Seguridad de la información
- Responsabilidad ambiental y social

23 NUESTROS INVERSIONISTAS

- Mantenimiento de registros precisos y fraude
- Relaciones con los inversionistas
- Redes sociales
- Información confidencial y de propiedad exclusiva
- Abuso de información privilegiada

27 ADMINISTRACIÓN DEL CÓDIGO DE CONDUCTA

- Cumplimiento obligatorio del
Código de conducta y capacitación
- Exenciones y enmiendas



**EN TODAS PARTES,
TODOS LOS DÍAS**



En todas partes, todos los días

“Littelfuse se compromete a llevar a cabo nuestro negocio con integridad, ofrecer productos y servicios de calidad a nuestros clientes y proveedores, y servir a los intereses mutuos de nuestros asociados, accionistas y las comunidades donde vivimos y trabajamos.”

Cada uno de nosotros es responsable de la reputación de Littelfuse. Este Código de conducta se aplica a todos nuestros directores, ejecutivos y asociados. Se espera que los negocios realizados en nombre de Littelfuse siempre se realicen de acuerdo con los estándares de conducta profesionales aceptados. Esto requiere que todos respeten estrictamente todas las leyes y que sigan solo las prácticas comerciales y éticas más altas en cualquier área del mundo donde hacemos negocios. Esperamos una conducta similar por parte de nuestros proveedores, consultores y representantes, quienes deben recibir una copia de este Código y deben cumplir con sus disposiciones aplicables.

Littelfuse se compromete a llevar a cabo nuestro negocio con integridad, a ofrecer productos y servicios de calidad a nuestros clientes y proveedores, a y servir a los intereses mutuos de nuestros asociados, accionistas y las comunidades donde vivimos y trabajamos. Este Código de conducta no analiza todas las posibles situaciones, problemas o dilemas éticos que pueda encontrar. Más bien, tiene como objetivo servir como guía para nuestra ética y estándares centrales, y como una descripción general de dónde pueden surgir problemas. Si tiene alguna pregunta sobre el Código, su contenido o las políticas a las que se hace referencia en el presente, comuníquese con un supervisor, el Departamento de Recursos Humanos o el Departamento Legal.

Toma de decisiones éticas



Tabla de toma de decisiones éticas

Tomar decisiones éticas puede ser complejo en un entorno de trabajo global y acelerado. Cuando se enfrenta a un dilema ético, hay algunas preguntas clave que se muestran aquí para tener en cuenta.



Liderazgo ético

Los líderes tienen una responsabilidad única de dar el ejemplo y servir como un modelo positivo a seguir para los demás en Littelfuse. Esperamos que nuestros líderes inspiren un comportamiento ético y demuestren aún más integridad al:

- Abogar por la expresión de opiniones.
- Reconocer y recompensar la integridad.
- Fomentar la toma de decisiones éticas.
- Hacer cumplir nuestra política de prohibición de represalias.
- Ser un modelo ético a seguir.

Cualquier problema de conducta indebida debe gestionarse de acuerdo con las políticas aplicables de la compañía.



Más información: Revise nuestras Pautas de escalamiento para gerentes



La **Línea de Ayuda de Ética de Littelfuse** es un recurso que puede utilizar para hacer preguntas o informar inquietudes de manera confidencial o anónima. Este recurso es administrado por un tercero independiente y está diseñado para ser utilizado en situaciones en las que puede sentirse incómodo al comunicarse con su supervisor o con el Departamento de Recursos Humanos.

La Línea de Ayuda de Ética está disponible las 24 horas del día, los 7 días de la semana, en varios idiomas.

Puede acceder a este servicio de informes confidenciales y **dar su opinión hoy** al utilizar los detalles a continuación.



En línea: littelfuse.ethicspoint.com



Correo electrónico: helpline@littelfuse.com



Teléfono: Línea gratuita 1-800-803-4135 (EE. UU.)
(los números de teléfono de otros países están disponibles en nuestro sitio web de la Línea de Ayuda de Ética que se indica arriba)

Cualquier persona que busca asesoramiento o plantea una inquietud de buena fe está haciendo lo correcto. No se tolerarán las represalias contra ninguna persona que plantee una inquietud de buena fe. "Buena fe" no significa que tenga razón sobre su inquietud, pero sí significa que cree honestamente que es verdad. Hacer una acusación falsa a sabiendas es una violación de este código y podría dar lugar a medidas disciplinarias.

Prohibición de represalias

Littelfuse no tomará ninguna medida adversa contra nadie como resultado de su informe o inquietud de buena fe. No se tolerarán las represalias contra ninguna persona que informe honestamente una inquietud sobre posibles violaciones, incluida la conducta ilegal o no ética, y serán motivo de medidas disciplinarias, que pueden incluir hasta la finalización de la relación laboral. Los asociados que denuncien problemas de mala conducta de buena fe están protegidos contra medidas laborales adversas, que incluyen:

- Despido
- Pérdida de ascenso
- Comportamiento amenazante
- Acoso de cualquier tipo
- Discriminación de cualquier tipo

Cualquier asociado puede denunciar las represalias de forma anónima, a menos que esté prohibido de conformidad con las leyes aplicables, al utilizar nuestra Línea de Ayuda de Ética.

Del mismo modo, la presentación de acusaciones sin fundamentos de buena fe para hacerlo, particularmente cuando puedan dañar la reputación de un asociado, es en sí misma un delito grave que no será tolerado y será causa de medidas disciplinarias, que pueden incluir hasta el despido.

Más información: Revise nuestra Política de Conducta Comercial e Investigación, y visite nuestro sitio web de la Línea de Ayuda de Ética.

Tenemos una política de tolerancia cero para las represalias de cualquier tipo. La protección para los informes de buena fe está garantizada por nuestras políticas y este Código de conducta.





NUESTRA GENTE



Nuestra gente

“Creemos en la dignidad y el respeto por todos. Esto significa que estamos comprometidos a brindar un lugar de trabajo libre de acoso ilegal e indebido y otras conductas inapropiadas.”

Salud y seguridad

Priorizamos mantener un entorno de trabajo seguro en todas nuestras ubicaciones globales, lo que garantiza que nuestros empleados, contratistas y visitantes se mantengan sanos y seguros. Nuestras operaciones de fabricación y distribución están sujetas a altos estándares para cumplir o superar el cumplimiento de las regulaciones ambientales, de salud y seguridad aplicables.

Cada empleado tiene la responsabilidad de hacer de la salud y la seguridad en el lugar de trabajo una prioridad. Nos responsabilizamos mutuamente de seguir las normas y prácticas de seguridad y salud que se aplican a nuestro trabajo, y tomamos precauciones para protegernos a nosotros mismos, a los demás y a nuestros visitantes. Esta responsabilidad incluye informar de inmediato accidentes, lesiones y prácticas o condiciones inseguras para que se puedan tomar medidas apropiadas y oportunas a fin de corregir las condiciones inseguras conocidas.

Más información: Revise nuestra Política de seguridad

Haga su parte para ayudarnos a construir un lugar de trabajo libre de accidentes y lesiones al ser cauteloso, informar cualquier problema posible y poner su seguridad y la seguridad de los demás en primer lugar.

Prohibición de acoso y discriminación

Creemos en la dignidad y el respeto para todos. Esto significa que estamos comprometidos a brindar un lugar de trabajo libre de acoso ilegal e indebido y otras conductas inapropiadas. No se toleran acciones como conductas ofensivas o irrespetuosas, conductas verbales o físicas no deseadas de ningún tipo, ni comportamientos intimidatorios y ofensivos. Siempre es importante recordar que el acoso, sexual o de otro tipo, está determinado por sus acciones y cómo las perciben los demás, independientemente de sus intenciones.

Además de garantizar un lugar de trabajo libre de acoso, estamos comprometidos a aceptar nuestras diferencias y prevenir la discriminación. La discriminación es incorrecta e ilegal. No toleramos la discriminación basada en factores como raza o color, sexo, religión, edad, identidad y expresión de género, discapacidad, orientación sexual, embarazo, condición de veterano,

estado civil o familiar, ciudadanía, nacionalidad u origen étnico, afiliación política, información genética protegida o cualquier otra característica protegida por ley o reglamentación.

Si es testigo de un comportamiento que puede ser discriminación, acoso u hostigamiento, hable. Puede hablar con su gerente, un representante de Recursos Humanos y puede compartir sus inquietudes a través de nuestra Línea de Ayuda de Ética. Cada informe de presunta discriminación o acoso se toma en serio.

Más información: Revise nuestra Política de lugar de trabajo libre de acoso



Violencia en el lugar de trabajo y abuso de sustancias

A fin de garantizar que mantengamos un entorno de trabajo saludable y seguro, los asociados nunca deben trabajar bajo los efectos de drogas ilegales. Está estrictamente prohibido poseer drogas ilegales en las instalaciones de Littelfuse. En ocasiones, se puede servir alcohol en las funciones de Littelfuse, como en días de campo de la compañía o fiestas navideñas. Está permitido el consumo responsable y moderado de alcohol en estos eventos, pero debemos conocer nuestros límites y nunca beber en exceso, y tomar medidas para garantizar que las personas con discapacidades no se dañen a sí mismas ni a los demás.

Tampoco toleramos la violencia, las amenazas de violencia ni la intimidación de ningún tipo. La posesión de armas en la propiedad de Littelfuse está prohibida, incluso cuando el propietario tiene un permiso legal para portar dichas armas. También están prohibidos los comportamientos intimidatorios u hostiles, los actos de vandalismo o los comentarios o comportamientos ofensivos, y pueden dar lugar a medidas disciplinarias, que pueden incluir hasta la finalización de la relación laboral.

Diversidad, inclusión e igualdad de oportunidades

Tenemos éxito cuando todos se sienten libres de contribuir con sus perspectivas únicas. Apoyar la diversidad, la inclusión y la igualdad de oportunidades significa que aceptamos a cada miembro del equipo y nos aseguramos de brindar un trato justo e igualdad de oportunidades a todos. Cada uno de nosotros tiene la responsabilidad de crear una cultura que adopte y fomente la diversidad de pensamiento, experiencia, habilidades y antecedentes. Esta cultura nos permite crecer e innovar a medida que nuestras diversas perspectivas nos fortalecen.

Littelfuse se enorgullece de ser un empleador que ofrece igualdad de oportunidades y acción afirmativa, y cumplimos con todos los requisitos globales para garantizar que tomemos decisiones de contratación y ascenso basadas en una evaluación justa e imparcial de las habilidades, el historial laboral y el desempeño. Nuestro compromiso con la diversidad y la inclusión está respaldado por nuestra postura contra la discriminación y nuestra creencia de que las personas de todos los orígenes diferentes contribuyen a nuestro éxito. Nos esforzamos por atraer, retener y desarrollar una fuerza laboral tan diversa como los mercados finales y los clientes a los que brindamos servicio.

Personas diversas. Soluciones audaces. Éxito sostenido.

Nuestro éxito depende de fomentar un lugar de trabajo donde se unan diferentes perspectivas, experiencias e ideas para crear un nuevo valor.



Conflictos de intereses

Debemos actuar con honestidad e integridad, y evitar cualquier situación que pueda implicar un conflicto real o percibido entre nuestros intereses personales y los intereses de Littelfuse. Cada director, ejecutivo y asociado tienen la responsabilidad de evitar cualquier actividad o relación que puedan interferir, o parezcan interferir, con su juicio independiente y objetividad en nombre de Littelfuse.

A fin de evitar situaciones que puedan crear un conflicto de intereses o la apariencia de un conflicto, tenga cuidado al tratar con empleos fuera de Littelfuse, relaciones personales (incluidos amigos y familiares), regalos y atenciones, inversiones personales y préstamos o favores hacia otros o por parte de otros.

Conflictos de intereses potenciales: una situación que puede convertirse en un conflicto de intereses real o que tiene el potencial de convertirse en un conflicto de intereses real.

Conflictos de intereses aparentes: una situación en la que una persona razonable pensaría que es probable que se comprometa el juicio de alguien.

Conflictos de intereses reales: una situación en la que las consideraciones financieras o de otro tipo comprometen la objetividad, el juicio profesional, la integridad o la capacidad de una persona para hacer su trabajo.

¿Sabía que?

- Un segundo trabajo puede interferir con su trabajo en Littelfuse; hable con su gerente antes de aceptar un segundo trabajo.
- Debe informarse si se postula para un cargo público; hable con su gerente.
- A veces, revelar un conflicto es suficiente para resolverlo. En caso de duda, hable con su gerente.



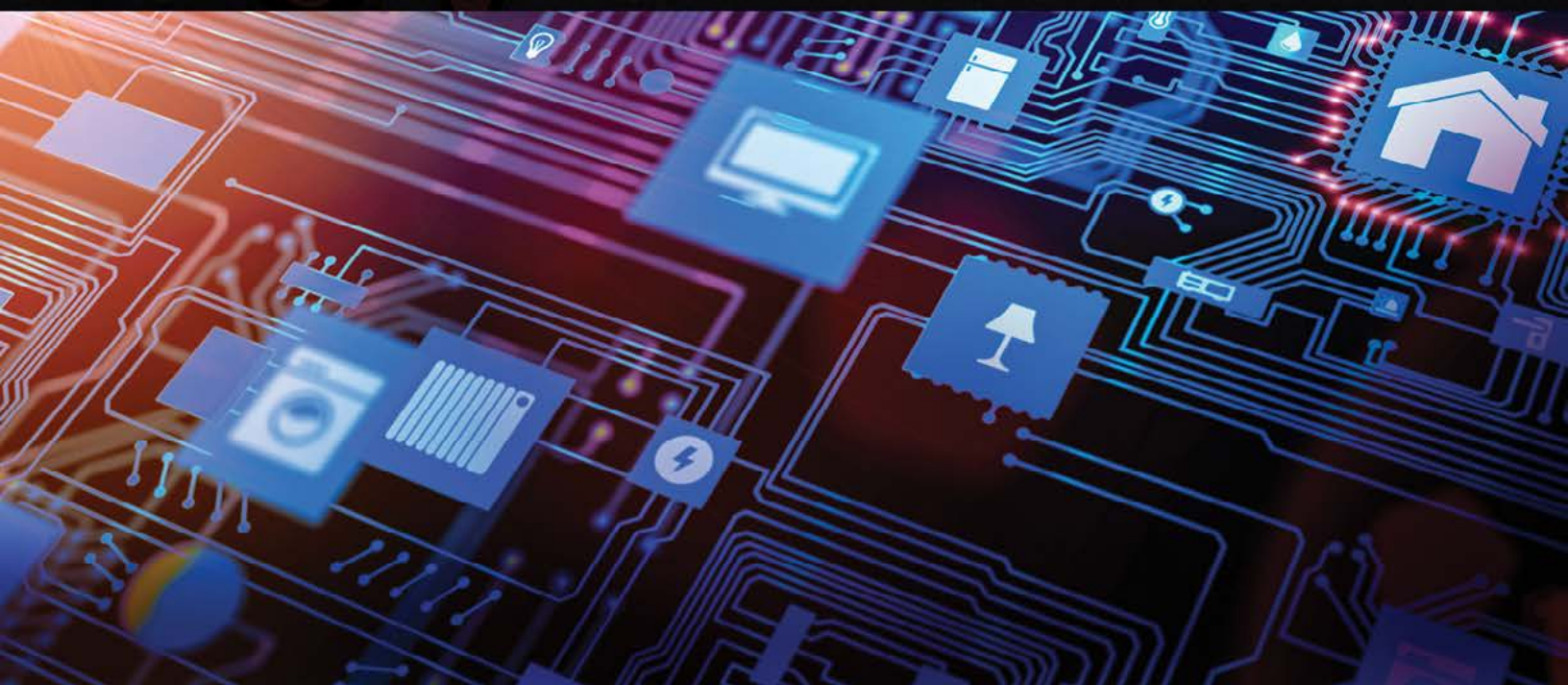
Su voz importa.

Informe de conductas indebidas e investigaciones

Todos debemos hacer nuestra parte para mantener un lugar de trabajo con integridad, y eso significa informar una conducta que no se alinee con los valores de nuestra compañía. Dado que es posible que el hecho de hacer lo correcto no sea claro en todas las situaciones, siempre debe hablar si no está seguro sobre una situación y necesita asesoramiento, si realmente cree que alguien está haciendo o a punto de hacer algo que violaría la ley o el código, o si cree que puede haber presenciado o participado en una conducta indebida.

Cualquier violación o inquietud sobre este código debe informarse de inmediato a cualquier gerente, representante de Recursos Humanos, al Departamento Legal o a la Línea de Ayuda de Ética. La Línea de Ayuda de Ética está disponible los 7 días de la semana, las 24 horas del día. Los números de teléfono de la Línea de Ayuda de Ética se publican en nuestras instalaciones, en la intranet y en nuestro sitio web de denuncias: <https://littelfuse.ethicspoint.com>. Queda estrictamente prohibida cualquier represalia contra cualquier director, ejecutivo o asociado que informen cualquier sospecha de conducta indebida de buena fe.

Más información: Revise nuestra Política de Conducta Comercial e Investigación



NUESTRO NEGOCIO





Nuestro negocio

“Competimos únicamente por los méritos y precios de nuestros productos y servicios...”

Prohibición de soborno y corrupción

El soborno y la corrupción pueden perjudicar a personas, organizaciones y sociedades, y van en contra de nuestro compromiso de hacer negocios con integridad. Esperamos que todos nuestros asociados y representantes, y otros terceros que actúen en nuestro nombre solo utilicen prácticas de ventas legítimas y éticas. Competimos únicamente en función de los méritos y precios de nuestros productos y servicios, y prohibimos el soborno y la corrupción en la realización de nuestro negocio. Al hacer negocios en todo el mundo, estamos sujetos a las leyes de varios países relacionadas con el soborno y la corrupción, y debemos evitar incluso la apariencia de tomar medidas indebidas.

En ninguna circunstancia, se podrá realizar un gasto o pago por nuestra parte o en nuestro nombre que pueda interpretarse razonablemente como un incentivo indebido para que el destinatario realice de manera corrupta algún acto gubernamental o comercial para nuestro beneficio. Prohibimos estrictamente ofrecer, dar, solicitar o recibir cualquier forma de soborno o coima, o usar la posición propia en Littelfuse para hacerlo. Dado que existe un mayor riesgo al tratar con funcionarios gubernamentales, todos los asociados deben tener un cuidado adicional al interactuar con funcionarios gubernamentales.

Otra forma grave de corrupción es el lavado de dinero o el ocultamiento del origen ilegal del dinero en una transacción. El lavado de dinero respalda las actividades delictivas y nuestros empleados deben asegurarse de que hacemos nuestra parte para identificar transacciones sospechosas, incluida la selección de terceros, el monitoreo de transacciones y el informe de cualquier actividad sospechosa.

Diferentes formas de soborno:

- Kate promete un viaje a París con todos los gastos pagados para persuadir a un cliente a fin de que renueve un contrato.
- Don le ofrece a un funcionario gubernamental un sobre con efectivo para ganar un contrato de suministro.
- Juan hace un pequeño pago a un funcionario de aduanas para acelerar un envío.

Más información:

Revise nuestra Política contra el soborno.

Competencia justa

Creemos que nuestras soluciones innovadoras nos diferencian de nuestra competencia y nunca engañaremos, robaremos ni capitalizaremos una ventaja injusta. La competencia justa ofrece grandes beneficios a nuestras partes interesadas, y estamos comprometidos a cumplir con las leyes de competencia y antimonopolio en todos los lugares donde hacemos negocios.

Comportamientos prohibidos:

- Cualquier tipo de acuerdo con competidores o clientes para controlar o fijar precios, o para boicotear a clientes o proveedores.
- Cualquier acuerdo con competidores para asignar territorios, mercados o productos, o para controlar el flujo de productos.
- Uso de cualquier método ilegal o poco ético para recopilar información competitiva, incluida la obtención de información de propiedad exclusiva a través de medios ilegales o la inducción de divulgaciones indebidas de información de asociados pasados o actuales de otras compañías.

Regalos y gratificaciones

Los regalos, favores, comidas y entretenimiento comerciales pueden interferir con la conducta de una relación comercial sólida y objetiva. Por lo tanto, deben abordarse con precaución. El criterio profesional debe utilizarse para determinar si un regalo está permitido en cualquier circunstancia dada, pero nunca debe utilizarse para influir en la decisión de una persona. En ciertos casos, los regalos comerciales que son poco frecuentes, no en efectivo y de valor nominal pueden ser apropiados.

Todos estos gastos deben autorizarse y documentarse de acuerdo con nuestras políticas.

Llevar a un cliente a una cena modesta para celebrar un contrato firmado es un regalo apropiado, pero llevar al cliente a una cena lujosa para alentarlo a firmar un contrato puede considerarse un soborno. Recuerde: un regalo se da sin esperar una recompensa.





Cumplimiento comercial

Cumplimos con las regulaciones comerciales en cada país donde operamos. Todos tenemos la responsabilidad de conocer los controles de exportación y las regulaciones relevantes que nos guían sobre cómo transportar material, equipos, tecnología, información y servicios fuera del país en el que operamos. Estas regulaciones pueden prohibir la exportación de ciertos productos o la transferencia de datos, y pueden cambiar con frecuencia. A veces, se requiere una licencia o autorización para enviar productos o realizar negocios en ciertos países o con ciertas partes.

Los asociados involucrados en dichas transacciones deben consultar al Equipo de Cumplimiento Comercial si tienen dudas o inquietudes, ya que las sanciones por violar las regulaciones comerciales pueden ser graves.

Más información: Revise nuestras Políticas de cumplimiento de exportaciones.

Siempre consulte a Cumplimiento Comercial cuando trate con nuevas líneas de productos, haga negocios en un nuevo país o con nuevos terceros.

Protección y uso adecuado de los activos de la compañía

Ser un buen administrador de los activos de Littelfuse significa protegerlos de pérdidas, daños, uso indebido, desperdicio o robo. Los activos de Littelfuse deben mantenerse adecuadamente y solo utilizarse para fines comerciales u otros fines aprobados con anticipación que no distraigan el desempeño de nuestras responsabilidades profesionales. Los activos de la compañía nunca pueden utilizarse para fines ilegales o no autorizados. Del mismo modo, dichos activos no deben utilizarse para beneficio personal ni para llevar a cabo su propio negocio, incluido el uso personal de tarjetas de crédito o software informático emitidos por Littelfuse.

Más información: Revise nuestra Política de uso de tecnología de la información.

Los activos de la compañía incluyen:

- Activos informativos como una base de datos de clientes.
- Activos financieros como nuestras tarjetas de crédito emitidas por la compañía.
- Activos tangibles o físicos como nuestras computadoras, teléfonos y maquinaria.
- Activos intangibles como nuestros diseños de productos, ideas y propiedad intelectual.



Gasto político y cabildeo

Alentamos a nuestros empleados a participar activamente en sus comunidades, que pueden incluir diversas actividades políticas. Sin embargo, los empleados nunca pueden usar los fondos o recursos de Littelfuse, ni recibir reembolsos de Littelfuse, por actividades políticas personales. Estas actividades incluyen contribuciones a candidatos o eventos políticos. Las decisiones de aportar tiempo o dinero a una comunidad o actividad política son personales y voluntarias.

Además, Littelfuse está comprometida con el cumplimiento de las leyes aplicables conectadas con las relaciones con agencias gubernamentales e individuos, y las contribuciones políticas corporativas están estrictamente reguladas y requieren la aprobación del Departamento Legal.



NUESTROS CLIENTES



Nuestros clientes

“Nuestros sistemas de tecnología de la información son un componente fundamental de nuestras operaciones comerciales, y todos somos responsables de proteger la información que se nos confía mantener.”

Protección de la privacidad

Littelfuse respeta y protege la privacidad y seguridad de los datos personales que nos proporcionan nuestros empleados, clientes y otros terceros con los que hacemos negocios. Para respaldar este compromiso, hemos implementado procedimientos para recopilar, almacenar, usar, transferir y eliminar de manera responsable los datos personales de conformidad con las leyes de privacidad y protección de datos aplicables.

La información personal puede incluir:

- Números de seguro social y otros números de identificación del Gobierno
- Información médica
- Direcciones de correo electrónico
- Números de teléfono
- Direcciones particulares
- Información de la tarjeta de crédito
- Información crediticia del consumidor
- Nombres y otra información relacionada con familiares

Más información: Revise nuestra Política de privacidad y nuestra Política de protección y clasificación de datos.

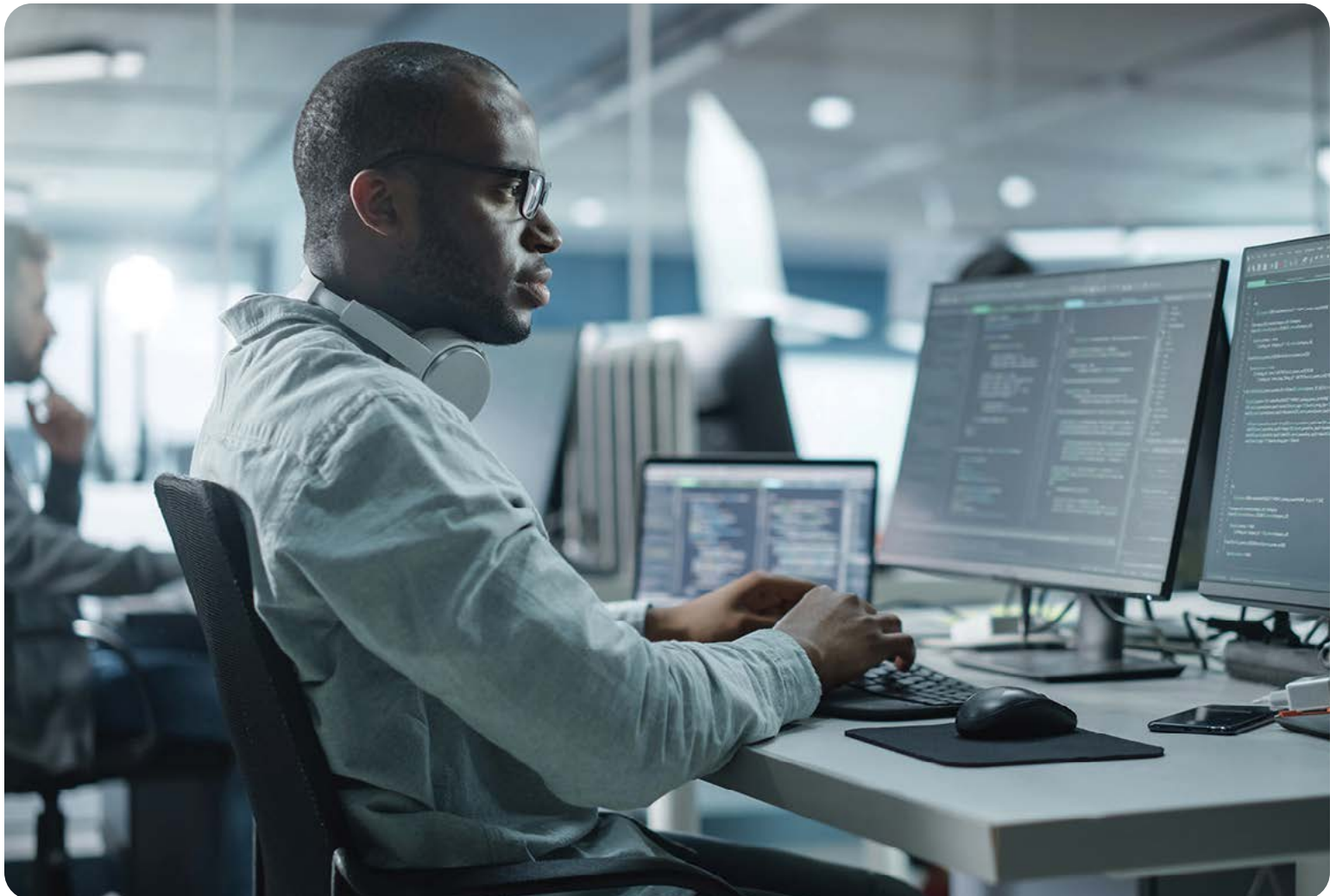
Seguridad de la información

Nuestros sistemas de tecnología de la información son un componente fundamental de nuestras operaciones comerciales, y todos somos responsables de proteger la información que se nos confía. Cada empleado debe comprender cómo proteger la información de nuestra compañía y la de nuestros clientes. Tener en cuenta la seguridad de la información es nuestra mejor manera de protegernos contra la pérdida, el robo o el uso indebido de la información. Debemos tomar las precauciones necesarias para proteger las computadoras, las contraseñas y otra tecnología del uso y acceso indebidos.

El uso personal limitado del teléfono, del correo electrónico y de Internet de Littelfuse es aceptable a menos que:

- Se relacione con intereses comerciales externos.
- Interfiera en el desempeño laboral de un empleado o en el de otros.
- Requiera una gran cantidad de tiempo o recursos.
- Involucre material ilegal, sexualmente explícito, político, discriminatorio o inapropiado de otro modo.
- Viole nuestro Código de conducta u otra política.

Más información: Revise nuestra Política de uso de tecnología de la información.





Tome medidas:

- Reduzca los desechos mediante la reutilización de productos y el reciclaje, siempre que sea posible, ya sea en el trabajo o en el hogar.
- Sea consciente de los productos utilizados y los servicios adquiridos para dejar una huella más pequeña en el planeta.
- Apoye una cadena de suministro ética mediante la selección de terceros para prácticas laborales justas.
- Siga todas las políticas relevantes de la compañía y apoye nuestros objetivos de sostenibilidad.

Responsabilidad ambiental y social

Nuestras decisiones y acciones diarias son importantes, no solo por el impacto que tenemos en el éxito de nuestra compañía, sino también por nuestro impacto en el medio ambiente y en nuestras comunidades. Priorizamos y trabajamos continuamente para mejorar las condiciones sociales, éticas y ambientales donde sea que operemos.

Como parte de nuestro programa de sostenibilidad, hemos implementado varias iniciativas que se aplican en toda nuestra organización y a nuestros proveedores. Estos programas se basan en nuestros valores fundamentales y se integran en la cultura de nuestra compañía para mantener el más alto nivel de integridad.

Más información: Revise nuestro último informe de sostenibilidad.



NUESTROS INVERSIONISTAS

200,000	1.50	▲
15,000	25.25	▲
100,000	100.11	▲
50,000	50.03	▲
1,000,000	0.28	▲
500,000	1.03	▲
25,000	0.98	▲
30,000	105.53	▲
500,000	20.32	▲
30,000	403.15	▲
300,000	10.10	▲
4,000,000	0.12	▲
300,000	1.53	▲
150,000	2.88	▲
100,000	6.03	▲
50,000	202.14	▲
50,000	600.10	▲

Nuestros inversionistas

“La honestidad, la equidad y la transparencia son la base de una cultura centrada en la integridad.”

Mantenimiento preciso de registros y fraude

La honestidad, la equidad y la transparencia son la base de una cultura centrada en la integridad. Mantenemos registros precisos con información completa, justa, precisa, oportuna y comprensible relacionada con nuestras transacciones comerciales. Además, tenemos la obligación de compartir información precisa con nuestros inversionistas, incluidos todos los informes y documentos que deben presentarse a cualquier agencia gubernamental, y todas nuestras comunicaciones públicas.

La tergiversación, el engaño, la trampa o el robo constituyen comportamientos fraudulentos que no se toleran en Littelfuse. Los fondos o activos de la compañía no pueden utilizarse para ningún propósito no autorizado o ilegal. Debemos asegurarnos de ser honestos con toda la información reportada en las hojas de horas y los informes de gastos, y de que nuestras prácticas contables nunca se tergiversen. Informe de inmediato cualquier actividad o transacción inusual o sospechosa al Departamento Legal o a través de nuestra Línea de Ayuda de Ética.

Su función:

- Nunca utilice recibos legítimos para actividades no comerciales, como llevar a un amigo a cenar, luego enviar el gasto como una cena de negocios.
- Nunca exagerare los gastos o el tiempo trabajado.
- Registre todos los activos, pasivos, ingresos, gastos y transacciones comerciales de manera oportuna.
- Utilice texto reflexivo, apropiado y preciso al crear registros.
- Mantenga y destruya los registros de la compañía de acuerdo con las políticas de retención.

Relaciones con inversionistas

Los miembros de la comunidad inversora dependen de nosotros para proporcionar información confiable sobre nuestras operaciones comerciales, desempeño y perspectiva. Es esencial que no proporcionemos un tratamiento “especial” o favorable a algunos. Littelfuse está legalmente obligada a ofrecer a todos los miembros del público acceso igualitario a la información esencial.

Solo el personal autorizado debe comunicarse con la comunidad de inversionistas y debe evitarse cualquier discusión con la comunidad de inversionistas, excepto cuando se participe con personas autorizadas.

Si un miembro de la comunidad de inversionistas se comunica con usted, remítalo para que se comunique con nuestro Equipo de Relaciones con Inversionistas.



Redes sociales



Haga una pausa antes de publicar. Deténgase y piense. ¿Quiere que ese comentario esté en Internet para siempre?

El uso respetuoso y responsable de las redes sociales genera confianza con nuestras partes interesadas, promueve nuestra cultura basada en la integridad y fortalece la reputación de nuestra compañía. Las redes sociales representan una oportunidad para que compartamos nuestra información de misión, producto y servicio, así como para contratar nuevos talentos, construir relaciones comerciales y conectarnos con las partes interesadas. Esperamos que todos los asociados usen su buen criterio en cumplimiento con nuestras políticas y que se comporten de manera justa, constructiva y con tacto, especialmente cuando analicen un tema sensible.

Más información: Revise nuestra Política de redes sociales.

Información confidencial y de propiedad exclusiva



Cierta información es fundamental para el éxito de nuestra compañía y debe mantenerse privada. Algunos ejemplos de dicha información que debe mantenerse confidencial incluyen diseños de productos, listas de clientes y políticas de fijación de precios. Cada uno de nosotros tiene la responsabilidad de tomar precauciones para nunca divulgar información de propiedad exclusiva, personal o confidencial de Littelfuse o de nuestros asociados, proveedores y clientes sin la autorización adecuada. Esta obligación continúa después de que finalice el empleo o el servicio con Littelfuse. También debemos tener cuidado de respetar los derechos de propiedad intelectual de otros y tomar precauciones para nunca infringir patentes válidas, marcas comerciales u otra información confidencial.

Más información: Revise nuestra Política de uso de tecnología de la información.

Abuso de información privilegiada

Como compañía que cotiza en bolsa, debemos tener en cuenta la importancia de cuándo y cómo compartimos información. Nuestros valores, o los valores de compañías con las que hacemos negocios, nunca pueden comprarse o venderse cuando tenemos información esencial no pública. La información es esencial y no pública si no se ha divulgado ampliamente y si un inversionista razonable la consideraría importante para decidir si comprar, mantener o vender un valor.

El abuso de información privilegiada implica el uso indebido de información esencial no pública para comprar o vender acciones u otros valores. Las reglas sobre el uso de dicha información y sobre el comercio de valores de Littelfuse están cubiertas por nuestra Política de abuso de información privilegiada. Cuando se trata de negociar valores, debemos evitar incluso la apariencia de un comportamiento indebido, por lo que se espera que todos los asociados conozcan y cumplan la Política de abuso de información privilegiada.

Más información: Revise nuestra Política de abuso de información privilegiada.



¿Está entusiasmado por una próxima adquisición y quiere compartir la información con un amigo antes de que Littelfuse lo anuncie públicamente? En caso de duda, manténgalo privado. Es posible que tenga acceso a información esencial no pública y contamos con usted para proteger el bienestar de los mercados financieros, otros inversionistas y nuestra reputación.



ADMINISTRACIÓN DEL CÓDIGO DE CONDUCTA



Administración del Código de conducta

Cumplimiento obligatorio del Código de conducta y capacitación

Cumplir con nuestro Código de conducta y los requisitos de capacitación aplicables es una condición para la continuidad del empleo. Las violaciones de este código pueden someter a una persona a medidas disciplinarias que van desde una reprimenda hasta el despido, la pérdida de cualquier compensación de bonificación aplicable y un posible proceso penal.

Tras la contratación inicial y, luego, anualmente, nuestros asociados deben, como condición de empleo, completar la capacitación y reconocer que han leído y comprendido nuestro Código de conducta. Este reconocimiento requerirá además que los asociados confirmen que han cumplido nuestro código y que no están al tanto de ninguna violación de este.

Exenciones y enmiendas

La Junta Directiva se reserva el derecho de enmendar cualquier disposición del Código de conducta y pondrá a disposición cualquier exención de este.