



## Código de Conduta



# Mensagem da liderança



Uma Mensagem de Greg Henderson,  
Presidente e Diretor Executivo

Caro Membro da Equipa Littelfuse,

A integridade é fundamental para a nossa reputação como uma empresa líder em tecnologia industrial, capacitando um mundo mais sustentável, conectado e seguro. Exigimos dos nossos colaboradores elevados padrões éticos todos os dias, enquanto continuamos a construir a nossa reputação, mantendo a confiança das nossas principais partes interessadas, que incluem os nossos colaboradores, clientes, fornecedores e investidores. Construímos essa confiança com cada uma das nossas partes interessadas da seguinte forma:

- **Colaboradores:** proporcionamos um ambiente de trabalho seguro e inclusivo.
- **Clientes:** entregamos produtos de qualidade superior que satisfazem as necessidades dos nossos clientes.
- **Fornecedores:** tratamo-los de forma justa e cumprimos os nossos compromissos.
- **Investidores:** somos transparentes com as informações empresariais que divulgamos, para ajudá-los a tomar decisões de investimento inteligentes.

Compreendemos que, no ambiente atual, com a complexidade das leis e regulamentações globais que regem as nossas operações comerciais, nem sempre é fácil saber qual é a decisão correta a tomar. O Código de Conduta da Littelfuse serve como o seu guia de recursos para auxiliar na tomada de decisões alinhadas com os padrões éticos e legais que exigimos de nós mesmos e uns dos outros. Ele também fornece recursos caso necessite de assistência adicional sobre algum tópico.

Por favor, consulte o Código de Conduta, certifique-se de que o compreende e não hesite em colocar quaisquer dúvidas.

Temos muito orgulho da nossa reputação como uma empresa global que mantém os mais altos padrões éticos. Com a sua ajuda, esperamos manter e reforçar esta reputação nos próximos anos.

Atenciosamente,

Greg Henderson





## Índice

### 4 EM TODO O LADO, TODOS OS DIAS

Tomada de decisões éticas  
Liderança ética  
Antirretaliação

### 9 SAÚDE E SEGURANÇA

O nosso pessoal  
Antiassédio e antidiscriminação  
Violência no local de trabalho e  
Abuso de substâncias  
Diversidade, inclusão e igualdade de  
oportunidades  
Conflitos de interesse  
Comunicação de conduta indevida e  
investigações

### 14 O NOSSO NEGÓCIO

Antissuborno e anticorrupção  
Concorrência justa  
Presentes e gratificações  
Conformidade comercial  
Proteção e utilização adequada  
de Ativos da empresa  
Gastos políticos e lobbying

### 19 OS NOSSOS CLIENTES

Proteger a privacidade  
Segurança da Informação  
Responsabilidade ambiental e social

### 23 OS NOSSOS INVESTIDORES

Manutenção de registos precisos e Fraude  
Relações com investidores  
Redes sociais  
Informações confidenciais e proprietárias  
Abuso de informação privilegiada

### 27 ADMINISTRAÇÃO DO CÓDIGO DE CONDUTA

Adesão obrigatória ao Código de conduta  
e Formação  
Avisos legais e alterações





**EM TODO O LADO,  
TODOS OS DIAS**





# Em todo o lado, todos os dias

*“A Littelfuse está empenhada em conduzir negócios com integridade, fornecendo produtos e serviços de qualidade aos nossos clientes e fornecedores e servindo os interesses mútuos dos nossos associados, acionistas e comunidades onde vivemos e trabalhamos.”*

Cada um de nós é responsável pela reputação da Littelfuse. Este Código de Conduta aplica-se a todos os nossos diretores, responsáveis e associados. Espera-se que os negócios realizados em nome da Littelfuse estejam sempre de acordo com as normas de conduta profissionais aceites. Isto exige que todos respeitem rigorosamente todas as leis e sigam apenas as mais elevadas práticas comerciais e éticas em qualquer área do mundo onde fazemos negócios. Esperamos uma conduta semelhante por parte dos nossos fornecedores, consultores e representantes, que devem receber uma cópia deste Código e ser obrigados a cumprir as suas disposições aplicáveis.

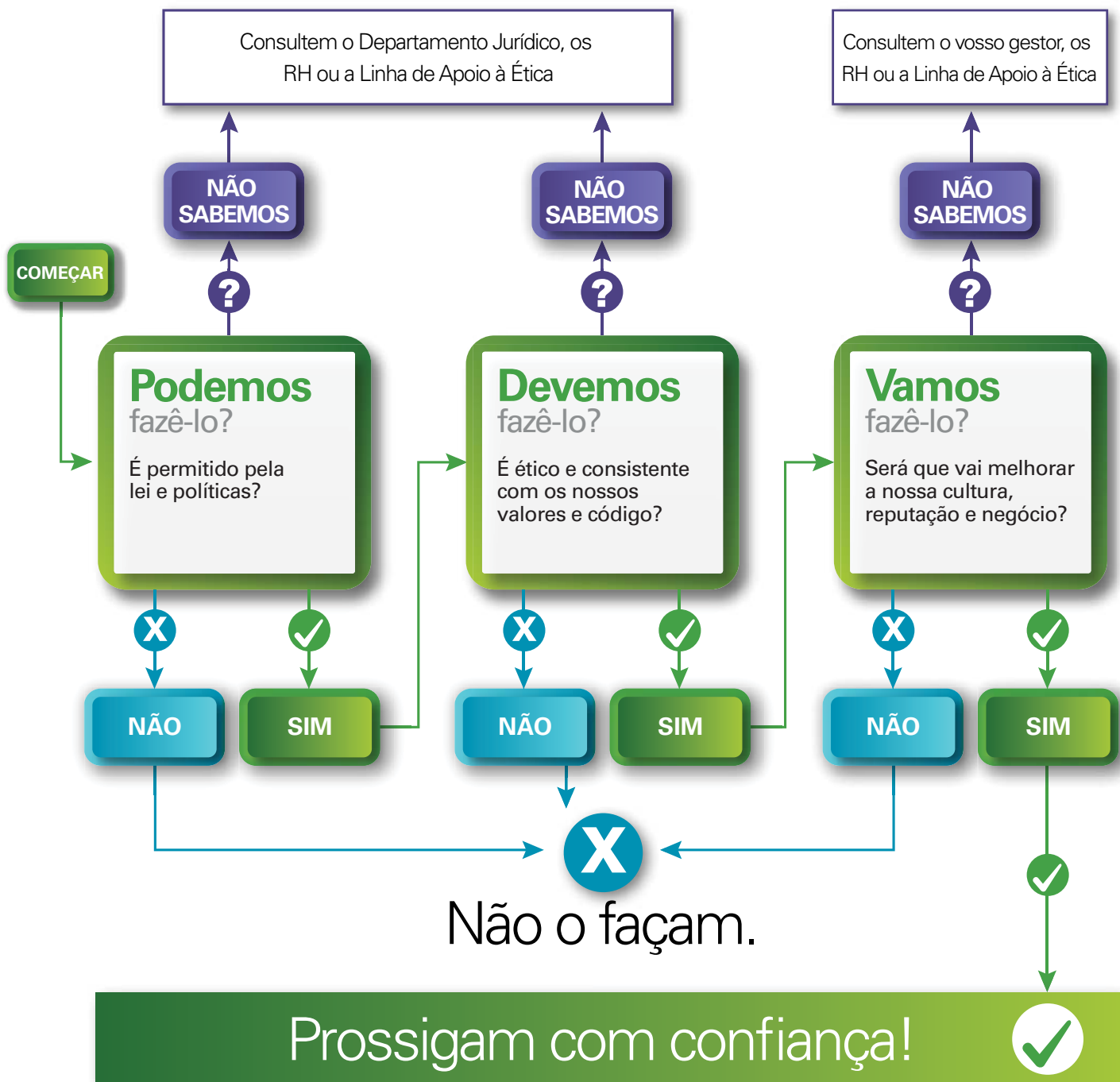
A Littelfuse está empenhada em conduzir negócios com integridade, fornecendo produtos e serviços de qualidade aos nossos clientes e fornecedores e servindo os interesses mútuos dos nossos associados, acionistas e comunidades onde vivemos e trabalhamos. Este Código de Conduta não discute todas as situações possíveis, problemas ou dilemas éticos que se possam encontrar. Pelo contrário, destina-se a servir de guia para a nossa ética e normas fundamentais e a proporcionar uma panorâmica de onde podem surgir problemas. Se tiver alguma dúvida sobre o Código, o seu conteúdo ou as políticas aqui referidas, contacte um supervisor, o Departamento de Recursos Humanos ou o Departamento Jurídico.

## Tomada de decisões éticas



### Gráfico para tomada de decisões éticas

Tomar decisões éticas pode ser algo complexo num ambiente de trabalho global e rápido. Quando confrontados com um dilema ético, existem algumas questões-chave, aqui exemplificadas, a ter em mente.



## Liderança ética

Na Littelfuse, os líderes têm a responsabilidade única de dar o exemplo e servir como um modelo positivo para os outros. Esperamos que os nossos líderes inspirem um comportamento ético e demonstrem ainda mais a integridade ao:

- Defender a comunicação de irregularidades
- Reconhecer e recompensar a integridade
- Promover a tomada de decisões éticas
- Aplicar a nossa política de não retaliação
- Ser um modelo ético

Qualquer questão de conduta indevida deve ser gerida de acordo com as políticas da empresa aplicáveis.



**Saber Mais:** Rever as nossas Diretrizes de Encaminhamento para Gestores



A **Linha de Apoio à Ética da Littelfuse** é um recurso que se pode utilizar para colocar questões ou comunicar preocupações de forma confidencial ou anónima. Este recurso é gerido por um agente externo independente e foi concebido para ser utilizado em situações em que possa não se sentir à vontade para contactar o seu supervisor ou o Departamento de Recursos Humanos.

A Linha de Apoio à Ética está disponível 24 horas por dia, 7 dias por semana em vários idiomas.

Pode aceder a este serviço de denúncia confidencial e **Falar Hoje** utilizando os detalhes abaixo.



**Online:** [littelfuse.ethicspoint.com](http://littelfuse.ethicspoint.com)



**E-mail:** [helpline@littelfuse.com](mailto:helpline@littelfuse.com)



**Telefone:** Número gratuito 1-800-803-4135 (EUA)

(os números de telefone para outros países estão disponíveis no nosso website da Linha de Apoio à Ética indicado acima)

Qualquer pessoa que procure aconselhamento ou manifeste uma preocupação de boa-fé está a fazer o que está certo. Não será tolerada a retaliação contra qualquer pessoa que manifeste uma preocupação de boa-fé. “Boa-fé” não significa que tem razão em relação à sua preocupação, mas significa que acredita honestamente que é verdade. Fazer conscientemente uma acusação falsa é uma violação deste Código e pode resultar em ação disciplinar.

## Combate à retaliação

A Littelfuse não tomará qualquer medida adversa contra alguém em consequência da sua comunicação feita ou preocupação expressada de boa-fé. A retaliação contra qualquer pessoa que, honestamente, comunique uma preocupação sobre possíveis violações, incluindo conduta ilegal ou antiética, não será tolerada e será motivo de ação disciplinar, até e incluindo a rescisão do contrato de trabalho. Os associados que, de boa-fé, comuniquem questões de conduta indevida estão protegidos contra ações adversas laborais, incluindo:

- rescisão
- perda de promoção
- comportamento ameaçador
- assédio de qualquer tipo
- discriminação de qualquer tipo

Temos uma política de tolerância zero para retaliações de qualquer tipo. A proteção das denúncias feitas de boa-fé é garantida pelas nossas políticas e por este Código de Conduta.

Qualquer associado pode denunciar anonimamente uma retaliação, a menos que tal seja proibido de acordo com as leis aplicáveis, usando a nossa Linha de Apoio à Ética.

Da mesma forma, a apresentação de alegações sem uma base de boa-fé para o fazer, particularmente quando possam prejudicar a reputação de um associado, é, por si só, uma grave infração que não será tolerada e será motivo de ação disciplinar, até e incluindo a rescisão do contrato de trabalho.

**Saber Mais:** Consulte a nossa Política de Conduta Empresarial e Investigação e visite o website da nossa Linha de Apoio à Ética







# O NOSSO PESSOAL



# O nosso pessoal

*“Acreditamos na dignidade e no respeito por todos. Isto significa que estamos empenhados em proporcionar um local de trabalho livre de assédio ilegal e impróprio e de outros comportamentos inadequados.”*

## Saúde e segurança

Priorizamos a manutenção de um ambiente de trabalho seguro em todos os nossos locais globais, garantindo que os nossos colaboradores, contratados e visitantes permaneçam saudáveis e seguros. As nossas operações de fabrico e distribuição cumprem elevados padrões que satisfazem ou excedem a conformidade com os regulamentos ambientais, de saúde e segurança aplicáveis.

Cada colaborador tem a responsabilidade de fazer da saúde e segurança no local de trabalho uma prioridade. Responsabilizamo-nos mutuamente por seguir as regras e práticas de segurança e saúde que se aplicam ao nosso trabalho e tomamos precauções para nos protegermos a nós próprios, uns aos outros e aos nossos visitantes. Esta responsabilização inclui comunicar imediatamente acidentes, lesões e práticas ou condições inseguras, para que possam ser tomadas medidas adequadas e atempadas para corrigir condições inseguras conhecidas.

**Saber Mais:** Consulte a nossa Política de Segurança

Faça a sua parte para nos ajudar a construir um local de trabalho livre de acidentes e lesões, tendo cuidado, comunicando quaisquer potenciais problemas e colocando a sua segurança e a segurança dos outros em primeiro lugar.



## Antiassédio e Antidiscriminação

Acreditamos na dignidade e no respeito por todos. Isto significa que estamos empenhados em proporcionar um local de trabalho livre de assédio ilegal e impróprio e de outros comportamentos inadequados. Ações como conduta ofensiva ou desrespeitosa, conduta verbal ou física indesejada de qualquer tipo e comportamentos intimidantes e ofensivos, não são toleradas. É sempre importante lembrar que o assédio, sexual ou não, é determinado pelas suas ações e pela forma como são percebidas pelos outros, independentemente das suas intenções.

Além de garantir um local de trabalho livre de assédio, estamos empenhados em acolher as nossas diferenças e prevenir a discriminação. A discriminação é errada e ilegal. Não toleramos a discriminação com base em fatores como raça ou cor, sexo, religião, idade, identidade e expressão de género, incapacidade, orientação sexual, gravidez, estatuto de veterano,

estado civil ou familiar, cidadania, nacionalidade ou etnia, afiliação política, informação genética protegida ou qualquer outra característica protegida por lei ou regulamento.

Se testemunhar um comportamento que possa constituir discriminação, assédio ou intimidação, manifeste-se. Pode falar com o seu gestor, um representante dos Recursos Humanos, e pode partilhar as suas preocupações através da nossa Linha de Apoio à Ética. Cada denúncia de perceção de discriminação ou assédio é levada a sério.

**Saber Mais:** Consulte a nossa Política de Local de Trabalho Livre de Assédio



## Violência no local de trabalho e abuso de substâncias

Para garantir que mantemos um ambiente de trabalho saudável e seguro, os associados nunca devem trabalhar sob a influência de drogas ilegais. É estritamente proibido possuir drogas ilegais na propriedade da Littelfuse. Ocasionalmente, pode ser servido álcool em eventos da Littelfuse, tais como piqueniques da empresa ou festas de férias. É permitido o consumo responsável e moderado de álcool nestes eventos, mas devemos conhecer os nossos limites e nunca beber em excesso, e tomar medidas para garantir que os indivíduos com deficiência não se prejudicam a si próprios ou aos outros.

Também não toleramos violência, ameaças de violência ou “bullying” de qualquer tipo. A posse de armas na propriedade da Littelfuse é proibida, incluindo quando o proprietário tem uma autorização legal para transportar tal arma. Comportamento intimidatório ou hostil, atos de vandalismo ou comentários ou comportamentos ofensivos também são proibidos e podem levar a medidas disciplinares, incluindo despedimento.

## Diversidade, Inclusão e Igualdade de Oportunidades

Temos sucesso quando todos se sentem livres para contribuir com as suas perspectivas únicas. Apoiar a diversidade, inclusão e igualdade de oportunidades significa que abraçamos cada membro da equipa e garantimos que damos um tratamento justo e igualdade de oportunidades a todos. Cada um de nós tem a responsabilidade de criar uma cultura que abranja e incentive a diversidade de pensamento, experiência, competências e origens. Esta cultura permite-nos crescer e inovar à medida que as nossas diversas perspectivas nos tornam mais fortes.

A Littelfuse orgulha-se de ser uma entidade empregadora com Igualdade de Oportunidades e Ação Afirmativa e cumprimos todos os requisitos globais para garantir que tomamos decisões de contratação e promoção com base numa avaliação justa e imparcial de competências, histórico profissional e desempenho. O nosso compromisso para com a diversidade e a inclusão é sustentado pela nossa posição contra a discriminação e pela nossa crença de que indivíduos de todas as origens diferentes contribuem para o nosso sucesso. Esforçamo-nos por atrair, reter e desenvolver uma força de trabalho tão diversificada como os mercados finais e os clientes que servimos.

### Pessoas Diversas. Soluções ousadas. Sucesso sustentado.

O nosso sucesso depende da promoção de um local de trabalho onde diferentes perspectivas, experiências e ideias se reúnem para criar novo valor.





## Conflitos de Interesse

Devemos agir com honestidade e integridade e evitar qualquer situação que possa envolver um conflito real ou percebido entre os nossos interesses pessoais e os interesses da Littelfuse. Cada diretor, responsável e associado tem a responsabilidade de evitar qualquer atividade ou relação que possa interferir ou parecer interferir com o seu discernimento independente e com a sua objetividade em nome da Littelfuse.

Para evitar situações que possam criar um conflito de interesses ou a aparência de um conflito, tenha cuidado quando lidar com empregos fora da Littelfuse, relações pessoais (incluindo amigos e familiares), presentes e hospitalidade, investimentos pessoais e empréstimos ou favores de ou para outros.



A sua opinião importa.

**Potenciais Conflitos de Interesses:** uma situação que pode desenvolver-se ou que tem o potencial de se tornar um conflito de interesses real.

**Conflitos de interesses aparentes:** uma situação em que uma pessoa razoável pensaria que o discernimento de alguém provavelmente será comprometido.

**Conflitos de interesses reais:** uma situação em que considerações financeiras ou outras comprometem a objetividade, o discernimento profissional, a integridade ou a capacidade de alguém realizar o seu próprio trabalho.

### Sabia que?

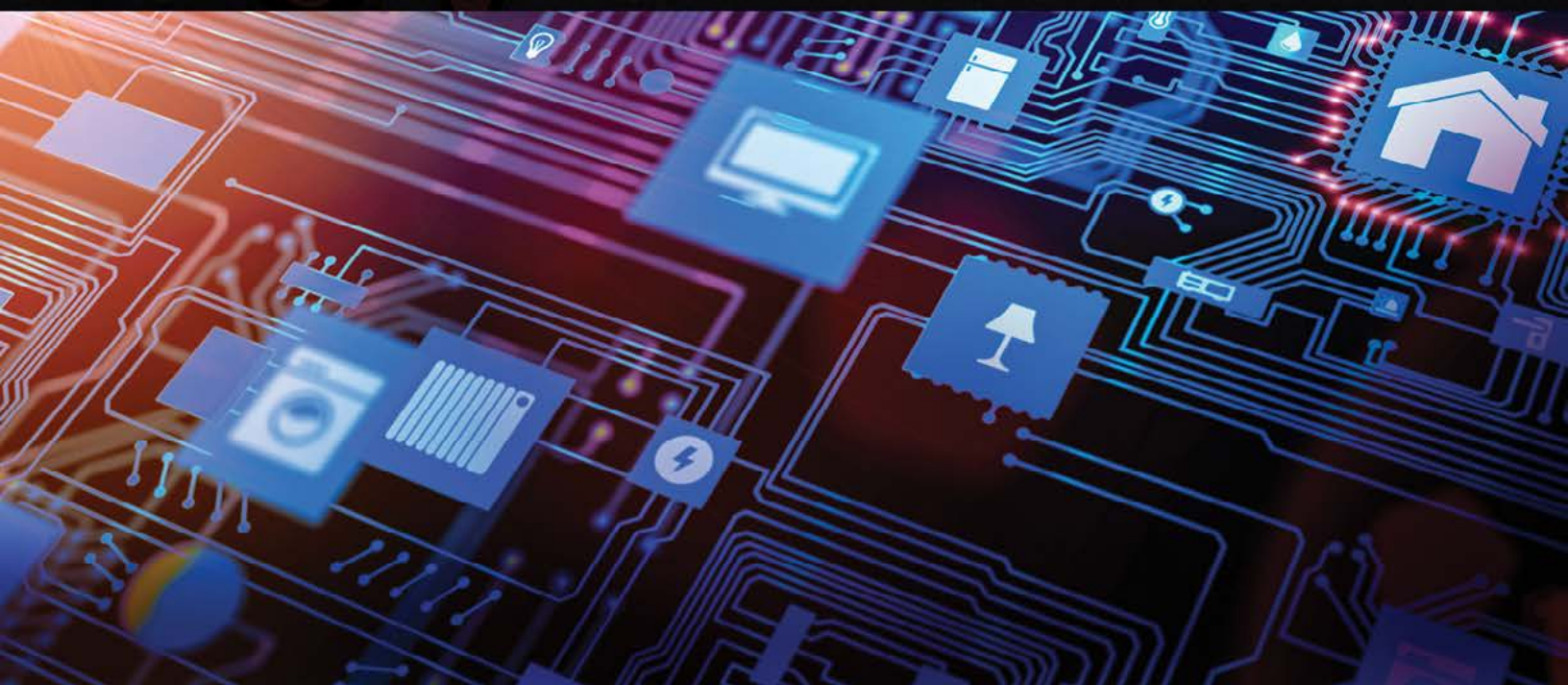
- Um segundo emprego pode interferir com o seu trabalho na Littelfuse – fale com o seu gestor antes de assumir um segundo emprego.
- As candidaturas a cargos públicos devem ser divulgadas – fale com o seu gestor.
- Por vezes, basta divulgar um conflito para o resolver. Em caso de dúvida, fale com o seu gestor.

## Comunicação de conduta indevida e investigações

Todos temos de fazer a nossa parte para manter um local de trabalho com integridade e isso significa denunciar condutas que não estejam alinhadas com os valores da nossa Empresa. Como a coisa certa a fazer pode não ser clara em todas as situações, deve sempre falar se não tiver a certeza sobre uma situação e precisar de aconselhamento, se realmente acreditar que alguém está a fazer ou prestes a fazer algo que viole a lei ou o Código, ou se acreditar que pode ter testemunhado ou ter estado envolvido numa conduta indevida.

Quaisquer violações de ou preocupações relativas a este Código devem ser imediatamente comunicadas a qualquer gestor, representante dos Recursos Humanos, Departamento Jurídico ou Linha de Apoio à Ética. A Linha de Apoio à Ética está disponível 7 dias por semana, 24 horas por dia. Os números de telefone da Linha de Apoio à Ética estão publicados nas nossas instalações, na intranet e no nosso website de denúncias: <https://littelfuse.ethicspoint.com>. Qualquer retaliação contra qualquer diretor, responsável ou associado que, de boa-fé, comunique qualquer suspeita de conduta indevida é estritamente proibida.

**Saber Mais:** Consulte a nossa Política de Conduta Empresarial e Investigação



# O NOSSO NEGÓCIO







# O nosso Negócio

*“Concorremos apenas com base nos méritos e preços dos nossos produtos e serviços...”*

## Antissuborno e corrupção

O suborno e a corrupção podem prejudicar indivíduos, organizações e sociedades, e vão contra o nosso compromisso de fazer negócios com integridade. Esperamos que todos os nossos associados e representantes e outros terceiros que atuam em nosso nome utilizem apenas práticas de vendas legítimas e éticas. Competimos apenas com base nos méritos e preços dos nossos produtos e serviços e proibimos o suborno e a corrupção na condução dos nossos negócios. À medida que fazemos negócios em todo o mundo, estamos sujeitos às leis de vários países relacionadas com suborno e corrupção e devemos evitar até mesmo a aparência de tomar medidas impróprias.

Em circunstância alguma pode ser feita uma despesa ou pagamento por nós ou em nosso nome, que possa razoavelmente ser interpretada ou interpretado como um incentivo indevido ao destinatário a fim de que este realize corruptamente algum ato governamental ou comercial em nosso benefício. É estritamente proibido oferecer, dar, solicitar ou receber qualquer forma de suborno ou “luvas” ou utilizar o seu cargo na Littelfuse para o fazer. Uma vez que existe um risco elevado ao lidar com funcionários públicos, todos os associados devem ter cuidado adicional ao interagir com os mesmos.

Outra forma grave de corrupção é o branqueamento de capitais ou a ocultação da origem ilegal do dinheiro numa transação. O branqueamento de capitais sustenta atividades criminosas e os nossos colaboradores devem garantir que fazemos a nossa parte para identificar transações suspeitas, incluindo a verificação de terceiros, monitorização de transações e comunicação de qualquer atividade suspeita.

### Diferentes formas de suborno:

- A Kate promete uma viagem com todas as despesas pagas a Paris para persuadir um cliente a renovar um contrato
- O Don oferece um envelope em dinheiro a um funcionário público com intuito de ganhar um contrato de fornecimento
- O Juan faz um pequeno pagamento a um funcionário aduaneiro para acelerar um envio

### Saber Mais:

Consulte a nossa  
Política Antissuborno

## Concorrência justa

Acreditamos que as nossas soluções inovadoras nos distinguem da concorrência e nunca iremos enganar, roubar ou capitalizar uma vantagem injusta. A concorrência justa proporciona grandes benefícios aos nossos intervenientes e estamos empenhados em cumprir as leis da concorrência e antimonopólio em todos os locais onde fazemos negócios.

Comportamentos proibidos:

- Qualquer tipo de acordo com concorrentes ou clientes a fim de controlar ou fixar preços ou boicotar clientes ou fornecedores
- Qualquer acordo com concorrentes para repartir territórios, mercados ou produtos, ou para controlar o fluxo de produtos
- Utilização de qualquer método ilegal ou pouco ético para recolher informações sobre a concorrência, incluindo a obtenção de informações sujeitas a direito de propriedade através de meios ilegais ou a indução de divulgações indevidas de informações de associados anteriores ou atuais de outras empresas

## Presentes e Gratificações

Presentes comerciais, favores, refeições e entretenimento podem interferir com a conduta de uma relação comercial sólida e objetiva. Por conseguinte, têm de ser abordados com cuidado. Deve-se recorrer ao discernimento profissional para determinar se um presente é admissível numa determinada circunstância, mas este nunca deve ser utilizado para influenciar a decisão de uma pessoa. Em certos casos, os presentes comerciais pouco frequentes, não monetários e de valor nominal, podem ser apropriados.

Todas essas despesas devem ser autorizadas e documentadas de acordo com as nossas políticas.

Levar um cliente a um jantar modesto para celebrar um contrato assinado é um presente apropriado, mas levar o cliente a um jantar luxuoso para o incentivar a assinar um contrato pode ser considerado um suborno. Lembre-se: um presente é oferecido sem expectativa de recompensa.







## Conformidade comercial

Cumprimos os regulamentos comerciais em cada país onde operamos. Todos temos a responsabilidade de estar cientes dos controlos às exportações e regulamentos relevantes que nos orientam sobre como transferir materiais, equipamentos, tecnologia, informações e serviços para fora do país onde operamos. Estes regulamentos podem proibir exportações de determinados produtos ou transferências de dados e podem mudar frequentemente. Por vezes, é necessária uma licença ou autorização para enviar produtos ou realizar negócios em determinados países ou com determinadas partes.

Os associados envolvidos nessas transações devem consultar a Equipa de Conformidade Comercial, apresentando quaisquer dúvidas ou preocupações, uma vez que as sanções pela violação dos regulamentos comerciais podem ser graves.

**Saber Mais:** Consulte as nossas Políticas de Conformidade de Exportação

Consulte sempre a Conformidade Comercial ao lidar com novas linhas de produtos, fazer negócios num novo país ou com novos terceiros.

## Proteção e utilização adequada dos ativos da empresa

Ser um bom administrador dos ativos da Littelfuse significa protegê-los contra perdas, danos, utilização indevida, desperdício ou roubo. Os ativos da Littelfuse devem ser mantidos adequadamente e utilizados apenas para fins comerciais ou outros fins aprovados antecipadamente que não se desviem do desempenho das nossas responsabilidades profissionais. Os ativos da empresa nunca podem ser utilizados para fins ilegais ou não autorizados. Da mesma forma, tais ativos não devem ser utilizados para benefício pessoal ou para a realização do seu próprio negócio, incluindo a utilização pessoal de cartões de crédito ou software informático emitidos pela Littelfuse.

**Saber Mais:** Consulte a nossa Política de Utilização de Tecnologias de Informação

Os ativos da empresa incluem:

- Ativos informáticos, como uma base de dados de clientes
- Ativos financeiros, como os nossos cartões de crédito emitidos pela empresa
- Bens tangíveis ou físicos, como os nossos computadores, telefones e máquinas
- Bens intangíveis, como os nossos designs de produtos, ideias e propriedade intelectual



## Gastos políticos e lobbying

Incentivamos os nossos colaboradores a participar ativamente nas suas comunidades, o que pode incluir várias atividades políticas. No entanto, os colaboradores nunca podem utilizar fundos ou recursos da Littelfuse, nem receber reembolsos da Littelfuse para atividades políticas pessoais. Estas atividades incluem contribuições a candidatos ou eventos políticos. As decisões de contribuir com tempo ou dinheiro para uma comunidade ou atividade política são pessoais e voluntárias.

Além disso, a Littelfuse está empenhada em cumprir as leis aplicáveis relacionadas com relações com agências e indivíduos governamentais, e as contribuições políticas empresariais são estritamente regulamentadas e requerem aprovação do Departamento Jurídico.





# OS NOSSOS CLIENTES



# Os nossos Clientes

*“Os nossos sistemas de tecnologia da informação são um componente crítico das nossas operações comerciais e todos somos responsáveis por proteger as informações que nos são confiadas para manter.”*

## Protegendo a privacidade

A Littelfuse respeita e protege a privacidade e a segurança dos dados pessoais que nos são facultados pelos nossos colaboradores, clientes e outros terceiros com quem fazemos negócios. Para apoiar este compromisso, implementámos procedimentos para recolher, armazenar, utilizar, transferir e eliminar dados pessoais de forma responsável, em conformidade com as leis de privacidade e proteção de dados aplicáveis.

As Informações Pessoais podem incluir:

- Números de segurança social e outros números de identificação civil
- Informações médicas
- Endereços de e-mail
- Números de telefone
- Endereços residenciais
- Informações do cartão de crédito
- Informações de crédito do consumidor
- Nomes e outras informações sobre familiares

**Saber Mais:** Consulte a nossa Política de Privacidade e a nossa Política de Proteção e Classificação de Dados



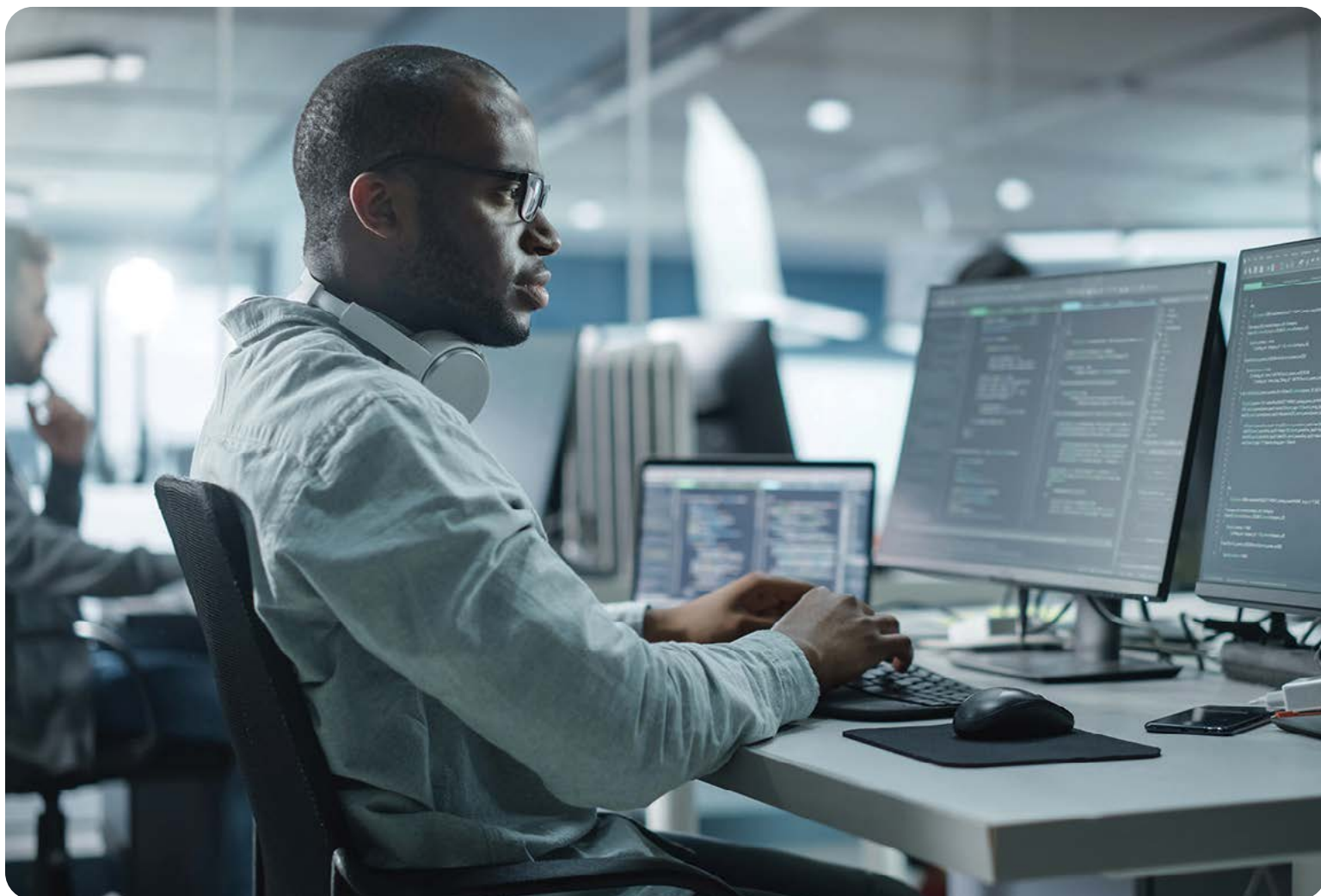
## Segurança da Informação

Os nossos sistemas de tecnologia da informação são um componente fundamental das nossas operações comerciais e somos todos responsáveis por proteger as informações que nos são confiadas. Cada colaborador deve compreender como proteger as informações da nossa Empresa e dos nossos clientes. Estar atento à segurança da informação é a nossa melhor forma de nos protegermos contra perdas, roubo ou utilização indevida da informação. Devemos tomar as precauções necessárias para proteger computadores, palavras-passe e outras tecnologias contra a utilização e acesso indevidos.

A utilização pessoal limitada do telefone, e-mail e Internet da Littelfuse é aceitável, a menos que:

- Se relacione com interesses comerciais externos
- Interfira com o desempenho profissional de algum colaborador ou de outrem
- Requeira uma grande quantidade de tempo ou recursos
- Envolve material ilegal, sexualmente explícito, político, discriminatório ou de outra forma inadequado
- Viole o nosso Código de Conduta ou outra política

**Saber Mais:** Consulte a nossa Política de Utilização de Tecnologias de Informação





#### Tomar medidas:

- Reduzir o desperdício ao reutilizar produtos e reciclar sempre que possível, seja no trabalho ou em casa
- Ter atenção aos produtos utilizados e serviços adquiridos de modo a deixar uma pegada ambiental mais pequena no planeta
- Apoiar uma cadeia de abastecimento ética ao comprovar se os terceiros adotam práticas laborais justas
- Seguir todas as políticas relevantes da empresa e apoiar os nossos objetivos de sustentabilidade

## Responsabilidade Ambiental e Social

As nossas decisões e ações diárias são importantes; não só pelo impacto que temos no sucesso da nossa empresa, mas também pelo nosso impacto no ambiente e nas comunidades. Priorizamos e trabalhamos continuamente de forma a melhorar as condições sociais, éticas e ambientais onde quer que operemos.

Como parte do nosso programa de sustentabilidade, implementámos várias iniciativas que se aplicam à nossa organização e aos nossos fornecedores. Estes programas baseiam-se nos nossos Valores Fundamentais e estão integrados na cultura da nossa empresa a fim de manter o mais elevado nível de integridade.

**Saber Mais:** Consulte o nosso Relatório de Sustentabilidade mais recente





# OS NOSSOS INVESTIDORES

200,000	1.50	▲
15,000	25.25	▲
100,000	100.11	▲
50,000	50.03	▲
1,000,000	0.28	▲
500,000	1.03	▲
25,000	0.98	▲
30,000	105.53	▲
500,000	20.32	▲
30,000	403.15	▲
300,000	10.10	▲
4,000,000	0.12	▲
300,000	1.53	▲
150,000	2.88	▲
100,000	6.03	▲
50,000	202.14	▲
50,000	600.10	▲

# Os nossos Investidores

*“A honestidade, a justiça e a transparência estão na base de uma cultura baseada na integridade.”*

## Manutenção de registos precisos e Fraude

A honestidade, a justiça e a transparência estão na base de uma cultura baseada na integridade. Mantemos registos precisos com informações completas, justas, precisas, atempadas e compreensíveis relacionadas com as nossas transações comerciais. Temos ainda a obrigação de partilhar informações precisas com os nossos investidores, incluindo todos os relatórios e documentos cuja apresentação é obrigatória junto de qualquer agência governamental, e todas as nossas comunicações públicas.

A deturpação, engano, fraude ou roubo constituem comportamentos fraudulentos que não são tolerados na Littelfuse. Os fundos ou ativos da Empresa não podem ser utilizados para qualquer finalidade não autorizada ou ilegal. Temos de garantir que somos honestos com todas as informações apresentadas em folhas de horas e relatórios de despesas e que as nossas práticas contabilísticas nunca são deturpadas. Comunique imediatamente quaisquer atividades ou transações invulgares ou suspeitas ao Departamento Jurídico ou através da nossa Linha de Apoio à Ética.

### O seu papel:

- Nunca utilizar recibos legítimos para atividades não comerciais, tais como levar um amigo a jantar e, em seguida, enviar a despesa como um jantar de negócios
- Nunca exagerar nas despesas ou no tempo trabalhado
- Registrar todos os ativos, passivos, receitas, despesas e transações comerciais em tempo hábil
- Usar uma redação ponderada, adequada e precisa ao criar registos
- Manter e destruir os registos da empresa de acordo com as políticas de conservação



## Relações com investidores

Os membros da comunidade investidora confiam na nossa prestação de informações fiáveis sobre as nossas operações comerciais, desempenho e previsões. É essencial que não dediquemos tratamento “especial” ou preferencial a alguns. A Littelfuse é legalmente obrigada a proporcionar a todos os membros do público acesso igual a informações materiais.

Apenas pessoal autorizado deve comunicar com a comunidade de investimento e qualquer discussão com a comunidade de investimento, salvo quando se trate de participar com indivíduos autorizados, deve ser evitada. Se for contactado por um membro da comunidade de investimento, encaminhe-o para a nossa Equipa de Relações com Investidores.



## Redes sociais



Faça uma pausa antes de publicar. Pare e pense.  
Quer esse comentário na internet para sempre?

A utilização respeitosa e responsável das redes sociais constrói confiança junto dos nossos intervenientes, promove a nossa cultura baseada na integridade e reforça a reputação da nossa empresa. As redes sociais representam uma oportunidade para partilharmos a nossa missão, informações sobre produtos e serviços, bem como para contratar novos talentos, construir relações comerciais e estabelecer contacto com intervenientes. Esperamos que todos os associados usem de bom senso em conformidade com as nossas políticas, e que se comportem de forma justa, construtiva e com tato, especialmente quando discutirem algum tópico sensível.

**Saber Mais:** Consulte a nossa Política de Redes Sociais

## Informação proprietária e confidencial



Certas informações são fundamentais para o sucesso da nossa empresa e devem ser mantidas privadas. Exemplos de tais informações que devem ser mantidas confidenciais incluem designs de produtos, listas de clientes e políticas de preços. Cada um de nós tem a responsabilidade de tomar precauções para nunca divulgar informações proprietárias, pessoais ou confidenciais da Littelfuse ou dos nossos associados, fornecedores e clientes sem a devida autorização. Esta obrigação permanece após o término do contrato de trabalho ou serviço com a Littelfuse. Também devemos ter o cuidado de respeitar os direitos de propriedade intelectual de terceiros e tomar precauções para nunca infringir patentes válidas, marcas comerciais ou outras informações confidenciais.

**Saber Mais:** Consulte a nossa Política de Utilização de Tecnologias de Informação

## Informação Privilegiada

Como empresa cotada na bolsa, devemos ter em mente a importância de quando e como compartilhamos informações. Os nossos títulos, ou os títulos de empresas com as quais fazemos negócios, nunca podem ser comprados ou vendidos quando tivermos informações materiais, não públicas. A informação é material e não pública se não tiver sido amplamente divulgada e se um investidor razoável a considerar importante para decidir se compra, detém ou vende um título.

O abuso de informação privilegiada envolve a utilização indevida de informação material não pública para comprar ou vender ações ou outros títulos. As regras relativas à utilização dessas informações e à negociação de títulos da Littelfuse estão abrangidas pela nossa Política de Informações Privilegiadas. Quando se trata de transacionar títulos, devemos evitar até mesmo a aparência de comportamento impróprio, por isso, espera-se que todos os associados tenham conhecimento de e cumpram a Política relativa ao Abuso de Informação Privilegiada.

**Saber Mais:** Consulte a nossa Política relativa ao Abuso de Informação Privilegiada



Está animado com uma aquisição futura e quer partilhar as informações com um amigo antes de a Littelfuse as anunciar publicamente? Em caso de dúvida – mantenha-as em privado. É possível que venha a ter acesso a informações materiais não públicas e contamos consigo para proteger o bem-estar dos mercados financeiros, de outros investidores e da nossa reputação.





# ADMINISTRAÇÃO DO CÓDIGO DE CONDUTA





# Administração do Código de Conduta

## Adesão obrigatória ao Código de Conduta e Formação

O cumprimento do nosso Código de Conduta e dos requisitos de formação aplicáveis é uma condição para o emprego contínuo. As violações deste Código podem sujeitar uma pessoa a ações disciplinares, que podem ir desde uma reprimenda ao despedimento, perda de qualquer compensação de bónus aplicável e possível processo criminal.

Após a contratação inicial, e subsequentemente numa base anual, os nossos associados são obrigados, como condição de emprego, a concluir formação e a reconhecer que leram e compreenderam o nosso Código de Conduta. Este reconhecimento exigirá ainda que os associados confirmem que cumpriram com, e não estão cientes de quaisquer violações do, nosso Código.

## Avisos legais e alterações

O Conselho de Administração reserva-se o direito de alterar quaisquer disposições do Código de Conduta e disponibilizará quaisquer avisos legais respeitantes a tais alterações.