



**Codice di  
condotta**



# Messaggio della Direzione



**Messaggio di Greg Henderson,  
Presidente e Amministratore Delegato**

Gentili membri del team Littelfuse,

L'integrità è fondamentale per la nostra reputazione di azienda leader nella produzione di tecnologia industriale che promuove un mondo sostenibile, connesso e più sicuro. Manteniamo i membri del nostro team a standard etici elevati ogni giorno mentre continuiamo a guadagnarci la nostra reputazione mantenendo la fiducia dei nostri principali stakeholder, che includono i membri del nostro team, i clienti, i fornitori e gli investitori. Costruiamo la fiducia con ciascuno dei nostri stakeholder nel modo seguente:

- **Membri del team:** forniamo un ambiente di lavoro sicuro e inclusivo.
- **Clienti:** forniamo prodotti di qualità superiore che soddisfano le esigenze dei nostri clienti.
- **Fornitori:** li trattiamo in modo equo e rispettiamo i nostri impegni.
- **Investitori:** siamo trasparenti con le informazioni commerciali che divulghiamo per aiutarli a prendere decisioni di investimento intelligenti.

Comprendiamo che nell'ambiente odierno, con la complessità delle leggi e dei regolamenti mondiali che regolano le nostre operazioni commerciali, non è sempre facile sapere quale sia la cosa giusta da fare. Il Codice di condotta di Littelfuse funge da guida alle risorse per aiutare a prendere decisioni coerenti con gli standard etici e legali di cui riteniamo noi stessi e gli altri responsabili. Fornisce inoltre risorse se hai bisogno di ulteriore assistenza su un argomento.

Leggi il Codice di condotta, assicurati di averlo compreso e non esitare a porre domande al riguardo.

Siamo molto orgogliosi della nostra reputazione di azienda globale che mantiene i più elevati standard etici. Con il vostro aiuto, non vediamo l'ora di mantenere e consolidare questa reputazione negli anni a venire.

Cordiali saluti,

Greg Henderson





## Indice

---

- 4 OVUNQUE, SEMPRE**  
Processo decisionale etico  
Gestione etica  
Divieto di ritorsioni

- 9 IL NOSTRO PERSONALE**  
Salute e sicurezza  
Divieto di molestie e discriminazione  
Violenza e abuso di sostanze  
sul luogo di lavoro  
Diversità, inclusione e pari opportunità  
Conflitti di interessi  
Segnalazione di condotte illecite e indagini

- 14 LA NOSTRA ATTIVITÀ**  
Divieto di concussione e corruzione  
Concorrenza leale  
Regali e mance  
Conformità commerciale  
Protezione e uso corretto  
dei beni aziendali  
Spesa politica e lobbismo

- 19 I NOSTRI CLIENTI**  
Protezione della privacy  
Sicurezza delle informazioni  
Responsabilità ambientale e sociale

- 23 I NOSTRI INVESTITORI**  
Tenuta accurata dei registri e frode  
Relazioni con gli investitori  
Social media  
Informazioni proprietarie e riservate  
Insider trading

- 27 GESTIONE DEL CODICE DI CONDOTTA**  
Osservanza obbligatoria del Codice di condotta  
e formazione  
Esenzioni e modifiche





**OVUNQUE,  
SEMPRE**





# Ovunque, Sempre

*“Littelfuse si è impegnata a operare con integrità, fornendo prodotti e servizi di qualità a clienti e fornitori e servendo gli interessi reciproci di collaboratori, azionisti e delle comunità in cui viviamo e lavoriamo.”*

Ognuno di noi è responsabile della reputazione di Littelfuse. Il presente Codice di condotta si applica a tutti i direttori, funzionari e collaboratori, da cui ci aspettiamo una costante conformità agli standard di condotta professionali consolidati nelle attività svolte per conto di Littelfuse. Per questo ognuno deve osservare rigorosamente tutte le leggi e seguire solo le pratiche aziendali ed etiche più elevate in qualsiasi parte del mondo in cui operiamo. Ci attendiamo una condotta simile dai fornitori, consulenti e rappresentanti, che devono essere tutti in possesso di una copia di questo Codice e conformarsi alle relative disposizioni.

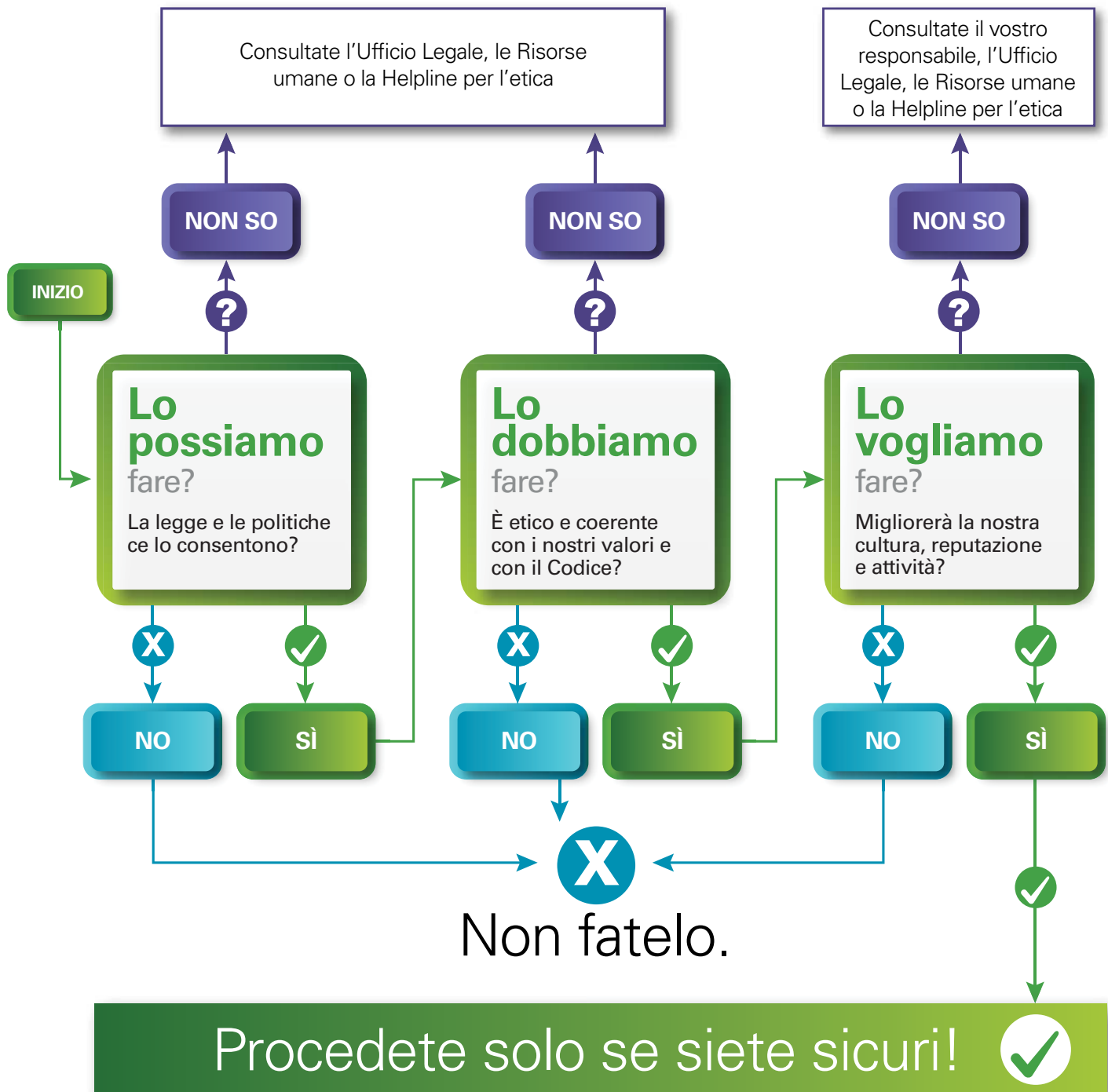
Littelfuse si è impegnata a operare con integrità, fornendo prodotti e servizi di qualità a clienti e fornitori e servendo gli interessi reciproci dei nostri collaboratori, azionisti e delle comunità in cui viviamo e lavoriamo. Il presente Codice di condotta non tratta tutte le situazioni, i problemi o i dilemmi etici che potreste incontrare. Piuttosto, vuole essere una guida ai nostri principi etici e standard fondamentali e dare una panoramica dei casi in cui possono sorgere i problemi. In caso di domande sul Codice, sul suo contenuto o sulle politiche a cui si fa riferimento nel presente documento, contattate un supervisore, l'Ufficio Risorse umane o l'Ufficio Legale.

## Processo decisionale etico



### Grafico del processo decisionale etico

Prendere decisioni etiche può essere complesso in un ambiente di lavoro globale e frenetico. Di fronte a un dilemma etico, è necessario farsi le seguenti domande chiave.



## Gestione etica

I leader hanno una responsabilità straordinaria: quella di dare l'esempio e creare un modello positivo per gli altri di Littelfuse. I nostri leader devono essere fonte d'ispirazione di un comportamento etico e dimostrare ancor più integrità:

- Convincendo gli altri della necessità di segnalare
- Riconoscendo e premiando l'integrità
- Promuovendo il processo decisionale etico
- Applicando la politica sul divieto di ritorsione
- Comportandosi come un modello di eticità

Qualsiasi caso di condotta illecita deve essere gestito secondo le politiche aziendali applicabili.



**Maggiori informazioni:** consultate le Linee guida sull'escalation ai responsabili



La **Helpline per l'etica di Littelfuse** è una risorsa utile per porre domande o segnalare dubbi in modo riservato o anonimo. Questa risorsa è gestita da una terza parte indipendente ed è pensata per quelle situazioni in cui potreste non sentirvi sicuri di contattare il supervisore o l'Ufficio Risorse umane.

La Helpline per l'etica è disponibile 24 ore al giorno, 7 giorni alla settimana in diverse lingue.

Potete accedere a questo servizio di segnalazione riservata e a **Speak Up Today** come segue.



**Online:** [littelfuse.ethicspoint.com](http://littelfuse.ethicspoint.com)



**E-mail:** [helpline@littelfuse.com](mailto:helpline@littelfuse.com)



**Telefono:** Numero verde 1-800-803-4135 (Stati Uniti)  
(i numeri per gli altri Paesi sono reperibili nel sito Web della Helpline per l'etica)

Chiunque cerchi un consiglio o segnali un dubbio in buona fede sta facendo la cosa giusta. Non saranno tollerate ritorsioni nei confronti di chi segnala una preoccupazione in buona fede. "Buona fede" non significa avere ragione rispetto a un dubbio, ma ritenere onestamente che sia reale. Lanciare una falsa accusa in maniera consapevole viola il presente Codice e può comportare azioni disciplinari.

## Divieto di ritorsioni

Littelfuse non intraprenderà mai un'azione avversa contro chi ha sporto una denuncia o segnalato una preoccupazione in buona fede. Le ritorsioni contro chiunque segnali onestamente una preoccupazione per possibili violazioni, inclusi comportamenti illegali o non etici, non saranno tollerate e saranno causa di azioni disciplinari, fino al licenziamento. I collaboratori che segnalano in buona fede i casi di condotta illecita sono protetti contro le azioni avverse di lavoro tra cui:

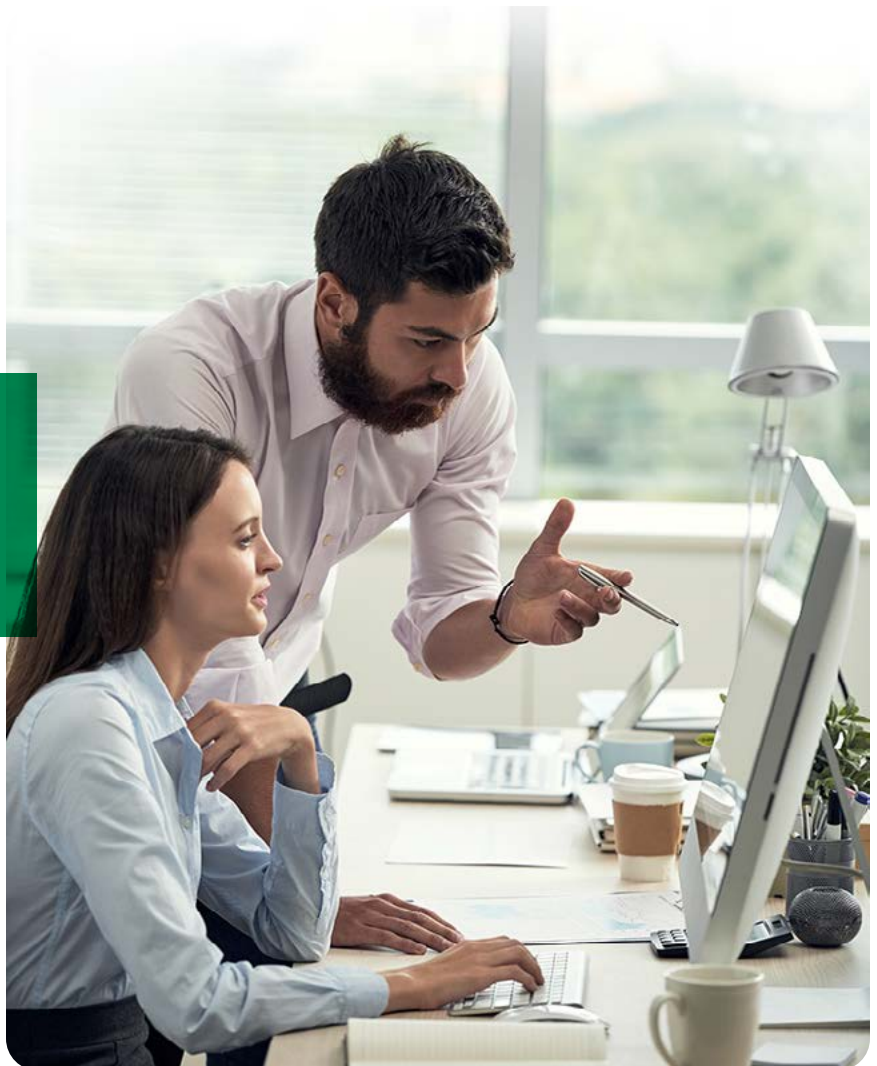
- risoluzione
- mancata promozione
- minacce
- molestie di qualsiasi tipo
- discriminazione di qualsiasi tipo

Abbiamo adottato una politica di tolleranza zero nei confronti delle ritorsioni di qualsiasi tipo. Le nostre Politiche e il presente Codice di condotta proteggono chi segnala i propri dubbi in buona fede.

Qualsiasi collaboratore può segnalare le ritorsioni in forma anonima, se non vietato dalle leggi applicabili, utilizzando la Helpline per l'Etica.

Allo stesso modo, presentare accuse non supportate da buona fede, in particolare quando possono ledere la reputazione di un collaboratore, è di per sé un reato grave che non sarà tollerato e sarà motivo di azione disciplinare, fino al licenziamento.

**Maggiori informazioni:** consultate la Politica sulla Condotta Aziendale e sulle Investigazioni e visitate il sito della Helpline per l'etica







# IL NOSTRO PERSONALE



# Il nostro personale

*“Crediamo nella dignità e nel rispetto di tutti. Ciò significa che ci siamo impegnati a offrire un luogo di lavoro libero da molestie illecite e improprie e da altri comportamenti scorretti.”*

## Salute e sicurezza

Diamo priorità alla gestione di un ambiente di lavoro sicuro nelle nostre sedi globali, garantendo la salute e sicurezza di dipendenti, appaltatori e visitatori. Le nostre operazioni di produzione e distribuzione sono sottoposte a standard elevati per rispettare o addirittura superare i regolamenti in materia di ambiente, salute e sicurezza.

Ogni dipendente è tenuto a dare priorità alla salute e alla sicurezza sul posto di lavoro. Abbiamo tutti l'obbligo reciproco di seguire le regole e le pratiche di salute e sicurezza nell'ambito del nostro lavoro e di adottare delle precauzioni per proteggere noi stessi, gli altri e i visitatori. Tale obbligo include la segnalazione immediata di incidenti, infortuni e pratiche o condizioni non sicure, così da intraprendere azioni appropriate e tempestive per correggere le condizioni note di insicurezza.

**Maggiori informazioni:** consultate la Politica sulla sicurezza

Fate la vostra parte per creare un luogo di lavoro senza incidenti e infortuni agendo con attenzione, segnalando eventuali problemi potenziali e mettendo al primo posto la vostra sicurezza e quella degli altri.



## Divieto di molestie e discriminazione

Crediamo nella dignità e nel rispetto di tutti. Ciò significa che ci siamo impegnati a offrire un luogo di lavoro libero da molestie illecite e improprie e da altri comportamenti scorretti. Condotte offensive o irrispettose, comportamenti verbali o fisici indesiderati di qualsiasi tipo e azioni intimidatorie e offensive non saranno tollerate. È importante ricordare sempre che le molestie sessuali o di altro tipo sono determinate dalle vostre azioni e da come vengono percepite dagli altri, indipendentemente dalle vostre intenzioni.

Oltre a garantire un luogo di lavoro libero da molestie, ci siamo impegnati a sostenere le differenze e a prevenire la discriminazione. La discriminazione è sbagliata e illegale. Non tolleriamo discriminazioni basate su razza o colore della pelle, sesso, religione, età, identità ed espressione di genere, disabilità, orientamento sessuale, stato di gravidanza o di

veterano, stato civile o familiare, cittadinanza, nazionalità o etnia, affiliazione politica, informazioni genetiche protette o qualsiasi altra caratteristica protetta dalla legge o dai regolamenti.

Se assistete a comportamenti che possono costituire discriminazioni, molestie o bullismo, parlatene apertamente. Parlatene con il responsabile, un rappresentante delle Risorse umane e condividete i vostri dubbi tramite la Helpline per l'etica. Prenderemo in seria considerazione ogni segnalazione di discriminazione o molestia percepita.

**Maggiori informazioni:** consultate la Politica sul luogo di lavoro libero da molestie



## Violenza e abuso di sostanze sul luogo di lavoro

Per garantire un ambiente di lavoro sano e sicuro, i collaboratori non devono mai lavorare sotto l'influenza di droghe illegali. Il possesso di droghe illegali in una proprietà di Littelfuse è severamente vietato. A volte, l'alcol sarà servito in occasione di eventi organizzati presso Littelfuse, come picnic aziendali o feste natalizie. Il consumo moderato e responsabile di alcol in questi eventi è consentito, ma dobbiamo conoscere i nostri limiti e non bere mai troppo, adottando le misure affinché le persone danneggiate non facciano del male a se stesse o agli altri.

Non tolleriamo neanche la violenza, le minacce o il bullismo di nessun tipo. Il possesso di armi in una proprietà di Littelfuse è vietato anche quando il proprietario ha un permesso legale di trasportare tale arma. Sono proibiti anche i modi intimidatori od ostili, gli atti di vandalismo o i commenti e comportamenti offensivi, che possono comportare azioni disciplinari, fino al licenziamento.

## Diversità, inclusione e pari opportunità

Abbiamo successo quando tutti si sentono liberi di esprimere le proprie opinioni personali. Sostenere la diversità, l'inclusione e le pari opportunità significa accogliere ogni membro del team e garantire a tutti un trattamento equo e pari opportunità. Ognuno di noi ha la responsabilità di creare una cultura dell'accoglienza e di incoraggiare la diversità di pensiero, esperienza, competenza e background. Tale cultura ci consente di crescere e innovarci, poiché le nostre opinioni diversificate ci rendono più forti.

Littelfuse è orgogliosa di sostenere le pari opportunità e l'affermazione personale sul luogo di lavoro e rispetta tutti i requisiti globali per garantire che le decisioni di assumere e promuovere siano basate su una valutazione equa e imparziale delle competenze, della storia professionale e delle prestazioni dei candidati. Il nostro impegno verso la diversità e l'inclusione è confermato dalla nostra presa di posizione nei confronti delle discriminazioni e dalla convinzione che tutti i soggetti con un diverso background possano contribuire al nostro successo. Ci sforziamo di attirare, trattenere e sviluppare una forza lavoro tanto diversificata quanto i mercati e clienti finali che serviamo.

### Dipendenti diversificati. Soluzioni audaci. Successo sicuro.

Il nostro successo prende vita da un luogo di lavoro in cui opinioni, esperienze e idee diverse si uniscono per creare nuovo valore.





## Conflitti di interessi

Dobbiamo agire con onestà e integrità ed evitare qualsiasi situazione che possa comportare un conflitto effettivo o percepito tra i nostri interessi personali e gli interessi di Littelfuse. Ogni amministratore, funzionario e collaboratore ha la responsabilità di evitare qualsiasi attività o relazione che possa interferire effettivamente o anche apparentemente con il giudizio indipendente e l'obiettività nei confronti di Littelfuse.

Per evitare situazioni che possano creare un conflitto di interessi effettivo o apparente, è necessario prestare attenzione nel gestire un contratto di lavoro al di fuori di Littelfuse, le relazioni personali (anche con amici e familiari), i regali e l'ospitalità, gli investimenti personali oppure i prestiti o favori ricevuti o fatti ad altri.



La vostra voce è importante.

**Conflitti di interessi potenziali:** una situazione che può svilupparsi o potenzialmente diventare un conflitto di interessi effettivo.

**Conflitti di interessi apparenti:** una situazione in cui si ritiene ragionevolmente che il giudizio di qualcuno possa essere influenzato.

**Conflitti di interessi effettivi:** una situazione in cui considerazioni finanziarie o di altro tipo influiscono sull'obiettività, il giudizio professionale, l'integrità o la capacità di svolgere il proprio lavoro.

### Lo sapevate?

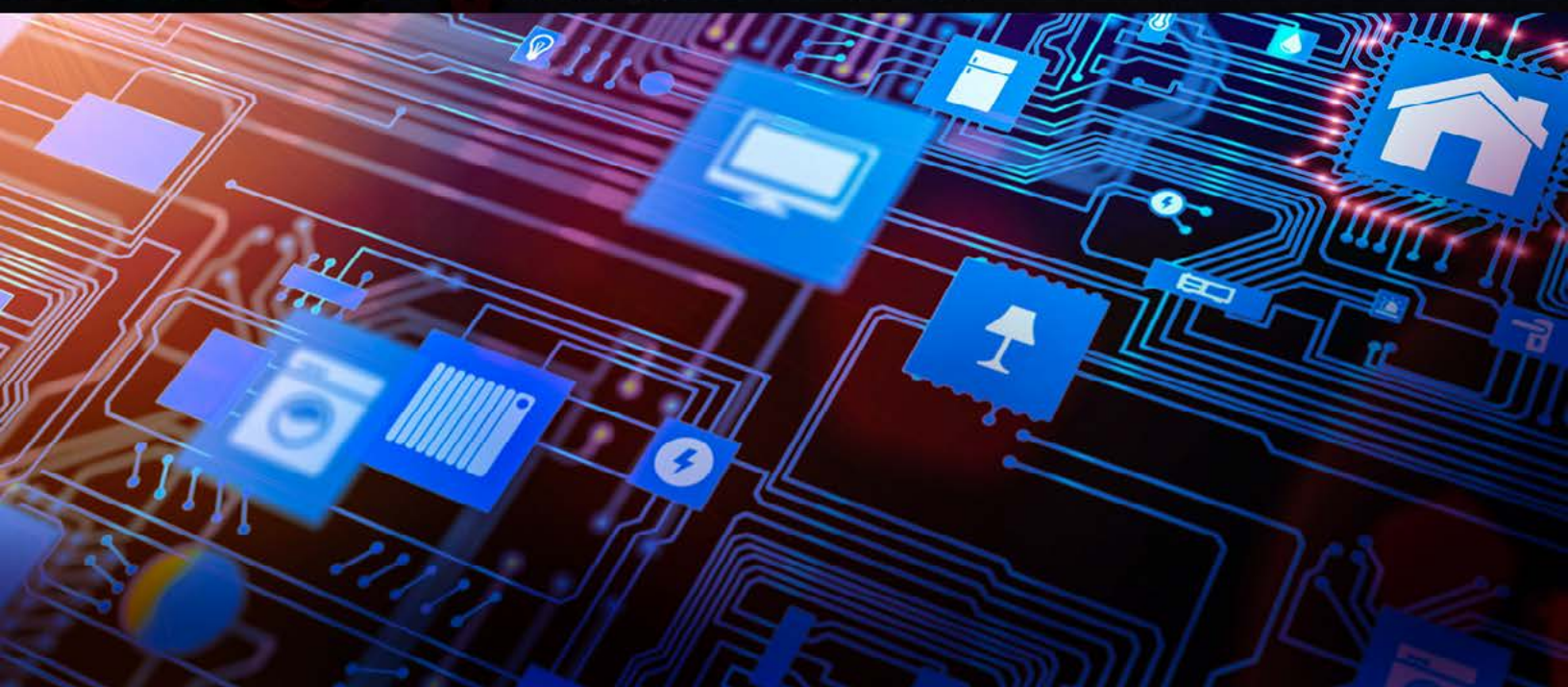
- Un secondo lavoro può interferire con i compiti svolti per Littelfuse: parlatene con il vostro responsabile prima di intraprendere un secondo lavoro.
- La corsa per una carica pubblica deve essere resa nota: parlatene con il vostro responsabile.
- A volte basta segnalare un conflitto per risolverlo. In caso di dubbi, parlatene con il vostro responsabile.

## Segnalazione di condotte illecite e indagini

Tutti devono fare la propria parte per mantenere l'integrità del luogo di lavoro, segnalando una condotta non in linea con i nostri valori aziendali. Poiché è impossibile sapere con certezza che cosa fare in ogni situazione, l'importante è segnalare ogni volta che non siete sicuri di una situazione e avete bisogno di consigli, se ritenete veramente che qualcuno stia compiendo o stia per compiere una violazione della legge o del Codice, o se pensate di essere stati coinvolti in una condotta illecita.

Eventuali violazioni o dubbi relativi a questo Codice devono essere tempestivamente segnalati a un responsabile, un rappresentante dell'Ufficio Risorse umane, all'Ufficio Legale o alla Helpline per l'etica. La Helpline per l'etica è disponibile 7 giorni su 7, 24 ore su 24. I numeri di telefono della Helpline per l'etica sono reperibili nelle nostre sedi, sull'intranet e sul sito web <https://littelfuse.ethicspoint.com>. È severamente vietata qualunque ritorsione contro qualsiasi amministratore, funzionario o collaboratore che segnali in buona fede una sospetta condotta illecita.

**Maggiori informazioni:** consultate la Politica sulla Condotta Aziendale e sulle Investigazioni



# LA NOSTRA ATTIVITÀ







# La nostra attività

*“La nostra concorrenza si basa esclusivamente sulla qualità e sui prezzi dei nostri prodotti e servizi...”*

## Divieto di concussione e corruzione

Concussione e corruzione possono danneggiare le persone, le organizzazioni e le società e vanno contro il nostro impegno di operare con integrità. Tutti i nostri collaboratori e rappresentanti e le altre terze parti che agiscono per nostro conto devono utilizzare solo pratiche commerciali legittime ed etiche. La nostra concorrenza si basa esclusivamente sulla qualità e sui prezzi dei nostri prodotti e servizi e l'uso tangenti e pratiche corruttive nella conduzione degli affari è vietato. Poiché operiamo in tutto il mondo, siamo soggetti alle leggi di diversi Paesi sulla concussione e corruzione e dobbiamo evitare anche solo l'apparenza di azioni improprie.

In nessun caso la nostra azienda o chi agisce per suo conto deve effettuare un esborso o un pagamento se questo può essere ragionevolmente interpretato come un incentivo improprio verso il destinatario affinché compia illecitamente atti pubblici o commerciali a nostro vantaggio. È severamente vietato offrire, donare, richiedere o ricevere qualsiasi forma di tangente o bustarella o avvalersi della propria posizione presso Littelfuse a tale scopo. Poiché il rischio aumenta quando trattiamo con funzionari pubblici, tutti i collaboratori devono fare maggiore attenzione nei contatti con tali posizioni.

Un'altra grave forma di corruzione è il riciclaggio di denaro o l'occultamento dell'origine illegale del denaro usato in una transazione. Il riciclaggio di denaro sostiene le attività criminali e i nostri dipendenti devono fare la propria parte per identificare le operazioni sospette, come lo screening dei terzi, il monitoraggio delle transazioni e la segnalazione di qualsiasi attività sospetta.

### Le varie forme di tangenti:

- Kate promette a un cliente un viaggio a Parigi interamente pagato per convincerlo a rinnovare un contratto
- Don offre una busta di contanti a un funzionario pubblico per aggiudicarsi un contratto d'appalto
- Juan versa un piccolo pagamento a un funzionario doganale per accelerare una spedizione

**Maggiori informazioni:**  
consultate la Politica anticorruzione

## Concorrenza leale

Crediamo che siano le nostre soluzioni innovative a distinguerci dalla concorrenza, per questo non ricorreremo mai a truffe, furti o vantaggi indebiti. Poiché la concorrenza leale offre grandi benefici ai nostri stakeholder, ci siamo impegnati a rispettare le leggi sulla concorrenza e l'antitrust ovunque operiamo.

Comportamenti vietati:

- È vietato qualsiasi tipo di accordo con concorrenti o clienti al fine di controllare o fissare prezzi o boicottare clienti o fornitori
- È vietato qualsiasi accordo con i concorrenti sull'assegnazione di territori, mercati o prodotti o il controllo del flusso di prodotti
- È vietato l'uso di metodi illeciti o non etici per raccogliere informazioni sulla concorrenza, tra cui ottenere informazioni proprietarie con mezzi illegali o indurre ex collaboratori o dipendenti attuali di altre aziende a divulgare le informazioni

## Regali e mance

Regali, favori, pasti e intrattenimenti aziendali possono interferire con la conduzione di un rapporto d'affari sano e obiettivo. Di conseguenza, devono essere gestiti con cautela. Il giudizio professionale serve a determinare se un regalo sia consentito in una determinata circostanza, ma non deve mai essere utilizzato per influenzare la decisione altrui. In alcuni casi i regali aziendali saltuari, non in denaro e di valore nominale possono essere adatti.

Tutte queste spese devono essere autorizzate e documentate in conformità con le nostre politiche.

Invitare un cliente a una cena moderata per celebrare la firma di un contratto è appropriato, ma invitarlo a una cena sontuosa affinché firmi il contratto può essere considerato una tangente. Ricordate: il regalo deve essere offerto senza alcuna aspettativa di ricompensa.







## Conformità commerciale

Rispettiamo le norme commerciali di ogni Paese in cui operiamo. Tutti siamo tenuti a conoscere i controlli sulle esportazioni e le normative pertinenti che ci indicano come trasferire materiali, attrezzature, tecnologia, informazioni e servizi al di fuori del Paese di lavoro. Queste norme possono vietare l'esportazione di prodotti o i trasferimenti di dati e sono soggette a frequenti modifiche. A volte è necessaria una licenza o un'autorizzazione per spedire prodotti o condurre affari in determinati Paesi o con determinate parti.

In caso di dubbi o incertezze, i collaboratori interessati a tali transazioni devono consultare il team di Conformità commerciale, poiché le sanzioni per la violazione delle norme commerciali possono essere severe.

**Maggiori informazioni:** consultate le Politiche sulla conformità delle esportazioni

Consultate sempre la Conformità commerciale in caso di nuove linee di prodotti o di contatti in un nuovo Paese o con nuove terze parti.

## Protezione e uso corretto dei beni aziendali

Essere un buon amministratore dei beni di Littelfuse vuol dire proteggerli da perdite, danni, uso improprio, sprechi o furti. I beni di Littelfuse devono essere gestiti adeguatamente e utilizzati solo per scopi aziendali o per altre finalità da approvare precedentemente, che non distraggano dall'adempimento delle mansioni professionali. I beni aziendali non devono mai essere usati per scopi illegali o non autorizzati. Allo stesso modo, non devono essere utilizzati per vantaggio personale o per condurre i propri affari, tra cui l'uso personale delle carte di credito o dei programmi informatici di proprietà di Littelfuse.

**Maggiori informazioni:** consultate la Politica sull'uso delle tecnologie informatiche

I beni aziendali includono:

- Risorse informatiche come il database di un cliente
- Beni finanziari come le carte di credito aziendali
- Beni materiali o fisici come computer, telefoni e macchinari
- Beni immateriali come design dei prodotti, idee e proprietà intellettuale



## Costi della politica e lobbying

Incoraggiamo i dipendenti a partecipare attivamente alle proprie comunità, per esempio interessandosi a varie attività politiche. Tuttavia, i dipendenti non devono mai utilizzare fondi o risorse di Littelfuse o ricevere rimborsi da Littelfuse per le attività politiche personali, tra cui i contributi a candidati o eventi politici. La decisione di dedicare tempo o denaro a una comunità o attività politica è personale e volontaria.

Inoltre, Littelfuse si è impegnata a rispettare le leggi in materia di rapporti con agenzie e funzionari pubblici, ricordando che i contributi politici aziendali sono rigorosamente regolamentati e richiedono l'approvazione dell'Ufficio Legale.





# I NOSTRI CLIENTI



# I nostri clienti

*“I nostri sistemi informatici sono una componente essenziale delle operazioni aziendali e tutti siamo responsabili di proteggere le informazioni che ci vengono affidate.”*

## Protezione della privacy

Littelfuse rispetta e protegge la privacy e la sicurezza dei dati personali fornitici dai dipendenti, clienti e altre terze parti con cui intratteniamo rapporti d'affari. Per sostenere questo impegno, abbiamo implementato delle procedure responsabili per la raccolta, l'archiviazione, l'uso, il trasferimento e l'eliminazione dei dati personali.

Le informazioni personali possono includere:

- Numero di previdenza sociale e altri numeri di identificazione statale
- Informazioni sanitarie
- Indirizzi e-mail
- Numeri di telefono
- Indirizzi di casa
- Dati della carta di credito
- Informazioni sul credito al consumo
- Nomi e altre informazioni sui familiari

**Maggiori informazioni:** consultate l'Informativa sulla privacy e l'Informativa sulla protezione e la classificazione dei dati



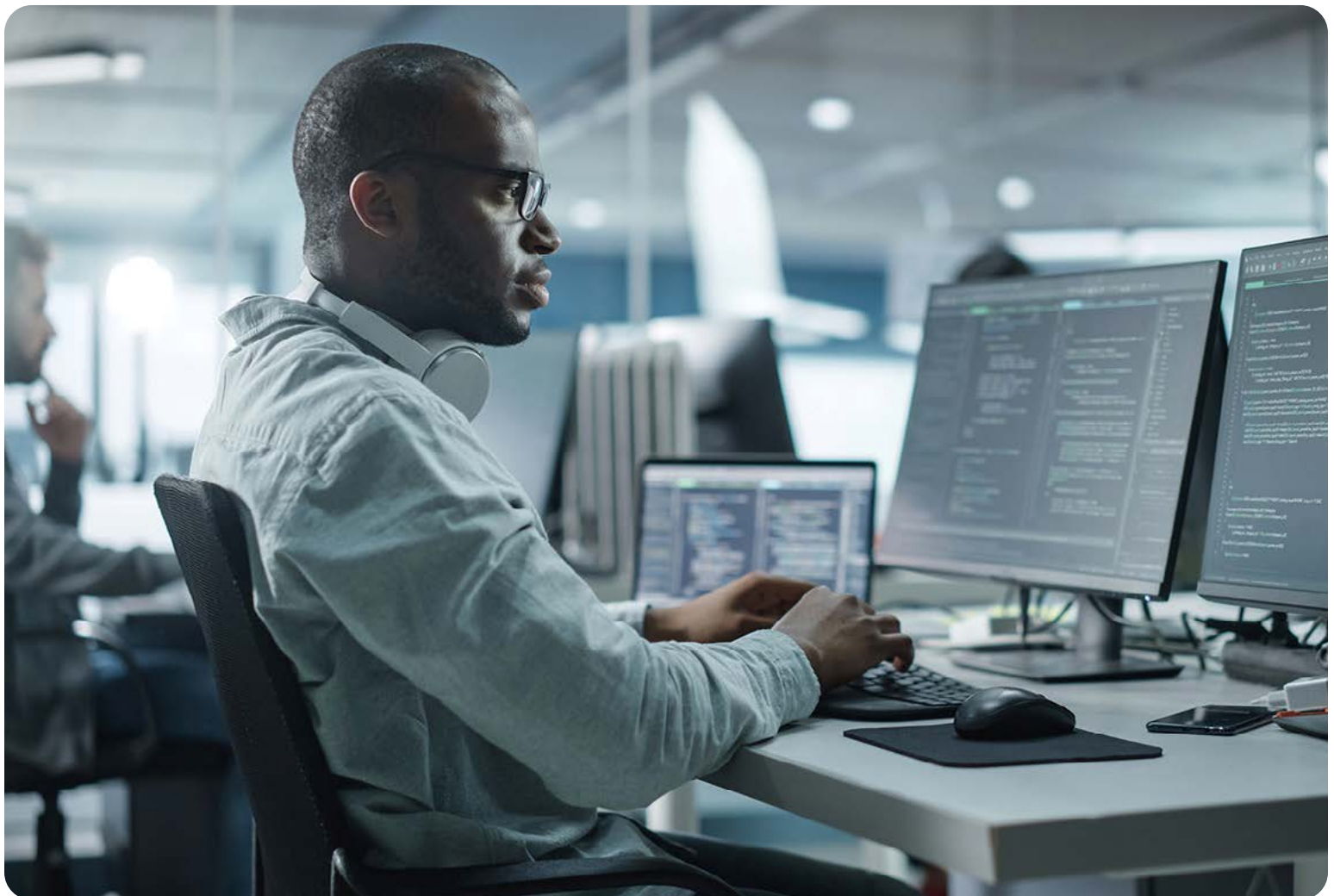
## Sicurezza delle informazioni

I nostri sistemi informatici sono una componente essenziale delle operazioni aziendali e tutti siamo responsabili di proteggere le informazioni che ci vengono affidate. Ogni dipendente deve sapere come proteggere le informazioni dell'azienda e dei clienti. Essere consapevoli della sicurezza delle informazioni è il modo migliore per proteggerle con la perdita, il furto o l'uso improprio. Dobbiamo adottare le precauzioni necessarie per proteggere i computer, le password e le altre tecnologie da un uso e un accesso impropri.

Un uso personale limitato del telefono di Littelfuse, dell'e-mail e di internet è accettabile, a meno che:

- Si riferisca a interessi commerciali esterni
- Interferisca con le prestazioni lavorative del dipendente o di altri
- Richieda una grande quantità di tempo o risorse
- Coinvolga materiale illegale, sessualmente esplicito, politico, discriminatorio o comunque inappropriato
- Violi il Codice di condotta o le altre politiche aziendali

**Maggiori informazioni:** consultate la Politica sull'uso delle tecnologie informatiche



**Ecco come agire:**

- Ridurre i rifiuti riutilizzando e riciclando i prodotti quando possibile, sia al lavoro che a casa
- Fare attenzione a come usare i prodotti e servizi acquistati, per lasciare un impatto minore sul pianeta
- Sostenere una catena di fornitura etica selezionando le terze parti che applicano pratiche di lavoro eque
- Rispettare tutte le politiche aziendali del caso e sostenere gli obiettivi aziendali di sostenibilità

## Responsabilità ambientale e sociale

Le nostre decisioni e azioni quotidiane contano non solo per come influenzano il successo della nostra azienda, ma anche per l'impatto che producono sull'ambiente e le comunità. Diamo priorità alle condizioni sociali, etiche e ambientali dei luoghi in cui operiamo e ci sforziamo continuamente di migliorarle.

Nell'ambito del programma di sostenibilità, abbiamo attuato varie iniziative attraverso l'intera organizzazione e verso i fornitori. Questi programmi si basano sui nostri Valori fondamentali e sono integrati nella nostra cultura aziendale per sostenere il più alto livello di integrità.

**Maggiori informazioni:** consultate l'ultimo Rapporto sulla sostenibilità





# I NOSTRI INVESTITORI

200,000	1.80	▲
15,000	25.25	▲
100,000	100.31	▲
50,000	50.03	▲
1,000,000	0.28	▲
500,000	1.03	▲
25,000	0.98	▲
30,000	105.53	▲
500,000	20.32	▲
30,000	403.15	▲
300,000	10.10	▲
4,000,000	0.12	▲
300,000	1.53	▲
150,000	2.88	▲
100,000	6.03	▲
50,000	202.14	▲
50,000	600.10	▲

# I nostri investitori

*“L’onestà, l’equità e la trasparenza sono le fondamenta di una cultura basata sull’integrità.”*

## Tenuta accurata dei registri e frode

L’onestà, l’equità e la trasparenza sono le fondamenta di una cultura basata sull’integrità. Teniamo accuratamente i registri con informazioni complete, eque, precise, tempestive e comprensibili sulle transazioni commerciali. Siamo inoltre obbligati a condividere informazioni accurate con i nostri investitori, compresi tutti i rapporti e i documenti da presentare alle agenzie statali e tutte le comunicazioni pubbliche.

False dichiarazioni, inganni, imbrogli o furti costituiscono comportamenti fraudolenti non tollerati da Littelfuse. I fondi o i beni aziendali non possono essere utilizzati per scopi non autorizzati o illegali. Dobbiamo essere onesti in tutte le informazioni riportate sui fogli presenze e sulle note spese e assicurarci che le nostre pratiche contabili non siano mai falsate. In caso di attività o transazione insolita o sospetta, segnalatelo immediatamente all’Ufficio Legale o alla Helpline per l’etica.

### Il vostro ruolo:

- Non usare mai le ricevute regolari per attività non aziendali, come portare un amico a cena e presentare la spesa come cena di lavoro
- Non gonfiare mai le spese o le ore lavorate
- Registrare tempestivamente tutte le attività, passività, ricavi, spese e transazioni commerciali
- Usare descrizioni ponderate, appropriate e accurate nel creare le registrazioni
- Conservare e distruggere i documenti aziendali secondo le politiche di conservazione



## Relazioni con gli Investitori

I membri della comunità di investitori fanno affidamento su di noi per ottenere informazioni affidabili sulle operazioni commerciali, la performance e le prospettive aziendali. È essenziale che nessuno riceva trattamenti “speciali” o di favore. Littelfuse ha l’obbligo legale di fornire a tutti i membri del pubblico parità di accesso alle informazioni rilevanti.

Solo il personale autorizzato deve avere contatti con la comunità di investitori, evitando qualsiasi colloquio con essi salvo quando vi partecipano persone autorizzate. Se siete contattati da un membro della comunità di investitori, dirigetelo verso il team Relazioni con gli investitori.



## Social media



Prendetevi una pausa prima di pubblicare. Fermatevi a ragionare. Volete davvero che quel commento resti su Internet per sempre?

L’uso rispettoso e responsabile dei social media crea fiducia con gli stakeholder, promuove una cultura basata sull’integrità e rafforza la reputazione aziendale. I social media rappresentano un’opportunità per condividere informazioni sulla nostra missione, i nostri prodotti e servizi nonché per assumere nuovi talenti, costruire relazioni commerciali e restare a contatto con gli stakeholder. Tutti i collaboratori devono usare il buon senso in linea con le politiche aziendali e comportarsi in modo equo, costruttivo e con tatto, specialmente quando parlano di un argomento sensibile.

**Maggiori informazioni:** consultate la Politica sui social media

## Informazioni riservate e proprietarie



Alcune informazioni sono fondamentali per il successo aziendale e devono restare private. Esempi di informazioni da mantenere riservate sono i design dei prodotti, gli elenchi dei clienti e le politiche sui prezzi. Ognuno di noi deve prendere delle precauzioni per non divulgare mai le informazioni proprietarie, personali o riservate di Littelfuse o dei nostri collaboratori, fornitori e clienti senza un'adeguata autorizzazione. Tale obbligo continua dopo la cessazione del rapporto di lavoro o del servizio prestato a Littelfuse. Dobbiamo anche stare attenti a rispettare i diritti altrui di proprietà intellettuale e prendere delle precauzioni contro la violazione di brevetti, marchi commerciali in vigore o altre informazioni riservate.

**Maggiori informazioni:** consultate la Politica sull'uso delle tecnologie informatiche

## Insider trading

Poiché siamo una società quotata in borsa, dobbiamo essere consapevoli di quando e come condividere le informazioni. I nostri titoli o i titoli delle società con cui intratteniamo rapporti commerciali non possono mai essere acquistati o venduti quando siamo a conoscenza di informazioni rilevanti non di dominio pubblico. Le informazioni sono considerate rilevanti e non di dominio pubblico se non sono state diffuse ampiamente e se un investitore ragionevole le considererebbe importanti per decidere se acquistare, conservare o vendere un titolo.

Insider trading significa uso improprio di informazioni rilevanti non di dominio pubblico per acquistare o vendere azioni o altri titoli. Le regole sull'utilizzo di tali informazioni e sulla negoziazione dei titoli Littelfuse sono indicate nella Politica sull'Insider trading. Nel negoziare i titoli dobbiamo evitare anche la sola parvenza di un comportamento improprio; è per questo che tutti i collaboratori devono conoscere e rispettare la Politica sull'Insider trading.

**Maggiori informazioni:** consultate la Politica sull'Insider trading.



Siete entusiasti di una prossima acquisizione e volete condividerlo con un amico prima che Littelfuse l'annunci pubblicamente? Se avete dubbi, non fatelo. Potreste avere accesso a informazioni rilevanti non di dominio pubblico e contiamo su di voi per proteggere la regolarità dei mercati finanziari, gli altri investitori e la nostra reputazione.





# GESTIONE DEL CODICE DI CONDOTTA





# Gestione del Codice di condotta

## Osservanza obbligatoria del Codice di condotta e formazione

Il rispetto del Codice di condotta e dei requisiti di formazione applicabili è una condizione fondamentale per continuare a operare. Le violazioni del presente Codice possono esporre ad azioni disciplinari che vanno dal richiamo al licenziamento e a possibili procedimenti penali.

Al momento dell'assunzione e poi su base annuale, i nostri collaboratori devono, come condizione d'impiego, completare la formazione e confermare di aver letto e compreso il Codice di condotta. Tale conferma prevede dai collaboratori l'affermazione di aver rispettato il Codice e di non essere a conoscenza di eventuali violazioni.

## Esenzioni e modifiche

Il Consiglio di Amministrazione si riserva il diritto di modificare eventuali disposizioni del Codice di condotta e di comunicare le eventuali esenzioni.