



# Verhaltenskodex

# Botschaft des Managements



Eine Nachricht von Greg Henderson,  
Präsident und Chief Executive Officer

Sehr geehrte Littelfuse-Teammitglieder,

Integrität ist entscheidend für unseren Ruf als führendes Industrietechnologieunternehmen, das eine nachhaltige, vernetzte und sichere Welt ermöglicht. Wir halten unsere Teammitglieder jeden Tag an hohe ethische Standards, da wir uns unseren Ruf weiterhin dadurch verdienen, dass wir das Vertrauen unserer wichtigsten Stakeholder, zu denen unsere Teammitglieder, Kunden, Lieferanten und Investoren gehören, erhalten. Wir bauen das Vertrauen zu jedem unserer Stakeholder auf die folgende Weise auf:

- **Teammitglieder:** Wir bieten ein sicheres und integratives Arbeitsumfeld.
- **Kunden:** Wir liefern hervorragende Produkte, die die Bedürfnisse unserer Kunden erfüllen.
- **Lieferanten:** Wir behandeln sie fair und halten unsere Zusagen ein.
- **Investoren:** Wir sind transparent mit den Geschäftsinformationen, die wir offenlegen, damit sie intelligente Investitionsentscheidungen treffen können.

Wir sind uns bewusst, dass es im heutigen Umfeld mit der Komplexität der weltweiten Gesetze und Vorschriften, die unsere Geschäftstätigkeit regeln, nicht immer einfach ist, das Richtige zu tun. Der Littelfuse-Verhaltenskodex dient Ihnen als Leitfaden, der Sie dabei unterstützt, Entscheidungen zu treffen, die mit den ethischen und rechtlichen Standards übereinstimmen, für die wir uns selbst und gegenseitig verantwortlich machen. Er enthält auch Ressourcen, wenn Sie zusätzliche Hilfe zu einem bestimmten Thema benötigen.

Bitte lesen Sie den Verhaltenskodex, vergewissern Sie sich, dass Sie ihn verstehen, und zögern Sie nicht, Fragen dazu zu stellen.

Wir sind sehr stolz auf unseren Ruf als globales Unternehmen, das die höchsten ethischen Standards aufrechterhält. Wir freuen uns darauf, mit Ihrer Hilfe diesen Ruf in den kommenden Jahren zu erhalten und auszubauen.

Mit freundlichen Grüßen,  
Greg Henderson



## Inhaltsverzeichnis

---

**4 ÜBERALL UND JEDERZEIT**  
Ethische Entscheidungsfindung  
Ethische Führung  
Bekämpfung von Vergeltungsmaßnahmen

**9 UNSERE MITARBEITER**  
Gesundheit und Sicherheit  
Bekämpfung von Belästigung  
und Diskriminierung  
Gewalt am Arbeitsplatz und  
Missbrauch von Substanzen  
Vielfalt, Inklusion und Chancengleichheit  
Interessenskonflikte  
Meldung von Fehlverhalten und Ermittlungen

**14 UNSER GESCHÄFT**  
Bekämpfung von Bestechung und Korruption  
Fairer Wettbewerb  
Geschenke und Aufmerksamkeiten  
Einhaltung der Handelsbestimmungen  
Schutz und ordnungsgemäße Verwendung  
von Unternehmensvermögen  
Politische Ausgaben und Lobbyarbeit

**19 UNSERE KUNDEN**  
Schutz der Privatsphäre  
Informationssicherheit  
Umwelt- und Sozialverantwortung

**23 UNSERE INVESTOREN**  
Genauere Aktenführung und Betrug  
Investorenbeziehungen  
Soziale Medien  
Geschützte und vertrauliche Informationen  
Insiderhandel

**27 VERWALTUNG DES VERHALTENSKODEX**  
Verbindliche Einhaltung des  
Verhaltenskodex und Schulung  
Verzichtserklärungen und Änderungsanträge



# ÜBERALL UND JEDERZEIT



# Überall und jederzeit

*„Littelfuse hat sich verpflichtet, seine Geschäfte mit Integrität zu führen, seinen Kunden und Lieferanten hochwertige Produkte und Dienstleistungen zu liefern und den gemeinsamen Interessen seiner Mitarbeiter, Aktionäre und der Gemeinden, in denen wir leben und arbeiten, zu dienen.“*

Wir alle sind für den Ruf von Littelfuse verantwortlich. Dieser Verhaltenskodex gilt für alle unsere Vorstandsmitglieder, Führungskräfte und Mitarbeiter. Es wird erwartet, dass Geschäfte, die im Namen von Littelfuse getätigt werden, stets in Übereinstimmung mit den anerkannten professionellen Verhaltensstandards erfolgen. Dies setzt voraus, dass wir alle Gesetze genauestens einhalten und in allen Regionen der Welt, in denen wir geschäftlich tätig sind, nur die höchsten geschäftlichen und ethischen Praktiken anwenden. Wir erwarten ein ähnliches Verhalten von unseren Lieferanten, Beratern und Vertretern, die alle ein Exemplar dieses Kodex erhalten und verpflichtet sind, die geltenden Bestimmungen einzuhalten.

Littelfuse hat sich verpflichtet, seine Geschäfte mit Integrität zu führen, seinen Kunden und Lieferanten hochwertige Produkte und Dienstleistungen zu liefern und den gemeinsamen Interessen seiner Mitarbeiter, Aktionäre und der Gemeinden, in denen wir leben und arbeiten, zu dienen. In diesem Verhaltenskodex werden nicht alle möglichen Situationen, Probleme oder ethischen Dilemmas behandelt, mit denen Sie konfrontiert werden könnten. Vielmehr soll er als Leitfaden für unsere grundlegenden ethischen Grundsätze und Standards dienen und einen Überblick darüber geben, wo Probleme auftreten können. Wenn Sie Fragen zu diesem Kodex, dessen Inhalt oder zu den darin genannten Richtlinien haben, wenden Sie sich bitte an einen Vorgesetzten, die Personalabteilung oder die Rechtsabteilung.

## Ethische Entscheidungsfindung



### Tabelle zur ethischen Entscheidungsfindung

Ethische Entscheidungen zu treffen, kann in einem schnelllebigen, globalen Arbeitsumfeld sehr schwierig sein. Wenn Sie mit einem ethischen Dilemma konfrontiert sind, sollten Sie einige wichtige Fragen im Hinterkopf behalten, die hier aufgeführt sind.



## Ethische Führung

Führungskräfte haben die einzigartige Aufgabe, mit gutem Beispiel voranzugehen und ein positives Vorbild für andere bei Littelfuse zu sein. Wir erwarten von unseren Führungskräften, dass sie ethisches Verhalten anregen und Integrität zeigen, indem sie:

- Sich für die freie Meinungsäußerung einsetzen
- Integrität anerkennen und belohnen
- Die ethische Entscheidungsfindung fördern
- Sie sich für unsere Richtlinie gegen Vergeltungsmaßnahmen einsetzen
- Ein ethisches Vorbild sind

Jedes Problem des Fehlverhaltens sollte in Übereinstimmung mit den geltenden Unternehmensrichtlinien behandelt werden.



**Erfahren Sie mehr:** Lesen Sie unsere Eskalationsrichtlinien für Manager



Die **Ethik-Helpline von Littelfuse** ist eine Ressource, die Sie nutzen können, um Fragen zu stellen oder Bedenken vertraulich oder anonym zu melden. Diese Ressource wird von einem unabhängigen Dritten verwaltet und soll in Situationen genutzt werden, in denen es Ihnen unangenehm ist, sich an Ihren Vorgesetzten oder die Personalabteilung zu wenden.

Die Ethik-Helpline ist rund um die Uhr in mehreren Sprachen erreichbar.

Sie können diesen vertraulichen Meldedienst und **Speak Up Today** über die nachstehenden Angaben aufrufen.



**Online:** [littelfuse.ethicspoint.com](http://littelfuse.ethicspoint.com)



**E-Mail:** [helpline@littelfuse.com](mailto:helpline@littelfuse.com)



**Telefon:** Gebührenfrei unter 1-800-803-4135 (USA)  
(Telefonnummern für andere Länder finden Sie auf unserer oben genannten Website zur Ethik-Helpline)

Jede Person, die in gutem Glauben um Rat fragt oder ein Anliegen äußert, tut das Richtige. Vergeltungsmaßnahmen gegen Personen, die in gutem Glauben ein Anliegen äußern, werden nicht geduldet. „Guter Glaube“ bedeutet nicht, dass Sie mit Ihrem Anliegen richtig liegen, aber es bedeutet, dass Sie ehrlich davon überzeugt sind, dass es wahr ist. Die wissentliche Erhebung falscher Anschuldigungen stellt einen Verstoß gegen diesen Kodex dar und kann disziplinarische Maßnahmen nach sich ziehen.

## Bekämpfung von Vergeltungsmaßnahmen

Littelfuse ergreift keine nachteiligen Maßnahmen gegen Personen, die in gutem Glauben eine Meldung machen oder Bedenken äußern.

Vergeltungsmaßnahmen gegen Personen, die ehrlich über mögliche Verstöße, einschließlich illegalen oder unethischen Verhaltens, berichten, werden nicht toleriert und führen zu Disziplinarmaßnahmen, die bis zur Kündigung des Arbeitsverhältnisses führen können. Mitarbeiter, die ein Fehlverhalten in gutem Glauben melden, sind vor nachteiligen Beschäftigungsmaßnahmen geschützt, einschließlich:

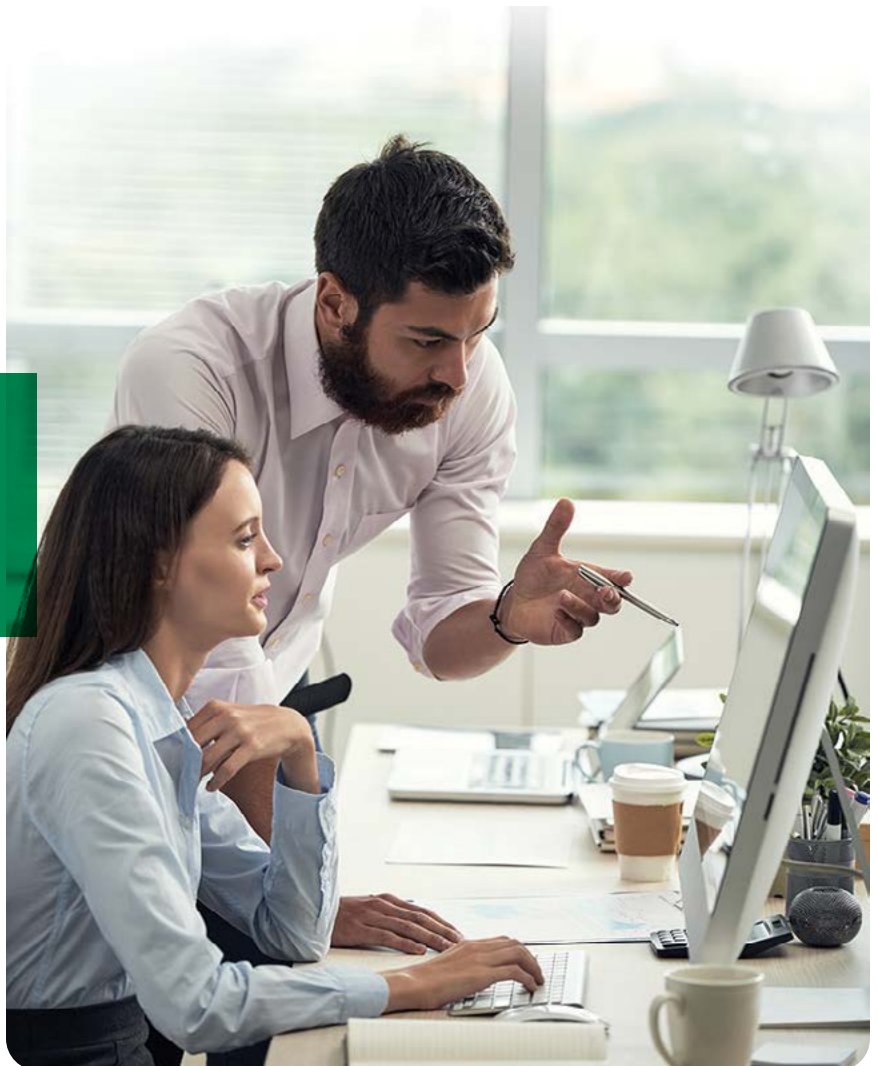
- Kündigung
- Beförderungsausfall
- bedrohliches Verhalten
- Belästigung jeglicher Art
- Diskriminierung jeglicher Art

Wir haben eine Null-Toleranz-Politik für Vergeltungsmaßnahmen jeglicher Art. Der Schutz für Meldungen in gutem Glauben wird durch unsere Richtlinien und diesen Verhaltenskodex gewährleistet.

Jeder Mitarbeiter kann Vergeltungsmaßnahmen anonym über unsere Ethik-Helpline melden, sofern dies nicht nach geltendem Recht verboten ist.

Ebenso ist das Einreichen von Anschuldigungen, die nicht in gutem Glauben erfolgen, insbesondere wenn sie den Ruf eines Mitarbeiters schädigen können, ein schwerwiegendes Vergehen, das nicht geduldet wird und Disziplinarmaßnahmen bis hin zur Kündigung des Arbeitsverhältnisses führen können.

**Erfahren Sie mehr:** Lesen Sie unsere Richtlinie zu geschäftlichem Verhalten und Ermittlungen und besuchen Sie unsere Website zur Ethik-Helpline







# UNSERE MITARBEITER



# Unsere Mitarbeiter

*„Wir glauben an die Würde und den Respekt eines jeden Menschen. Das bedeutet, dass wir uns verpflichtet haben, einen Arbeitsplatz zu schaffen, der frei von ungesetzlicher und unangemessener Belästigung und anderem unangemessenen Verhalten ist.“*

## Gesundheit und Sicherheit

Wir legen großen Wert auf ein sicheres Arbeitsumfeld an unseren weltweiten Standorten, um die Gesundheit und Sicherheit unserer Mitarbeiter, Auftragnehmer und Besucher zu gewährleisten. Unsere Produktions- und Vertriebsabläufe unterliegen hohen Standards, um die geltenden Umwelt-, Gesundheits- und Sicherheitsvorschriften zu erfüllen oder zu übertreffen.

Jeder Mitarbeiter trägt die Verantwortung dafür, die Gesundheit und Sicherheit am Arbeitsplatz zur Priorität zu machen. Wir machen uns gegenseitig für die Einhaltung der Sicherheits- und Gesundheitsvorschriften und -praktiken verantwortlich, die für unsere Arbeit gelten, und treffen Vorsichtsmaßnahmen, um uns selbst, einander und unsere Besucher zu schützen. Zu dieser Verantwortung gehört auch die sofortige Meldung von Unfällen, Verletzungen und unsicheren Praktiken oder Bedingungen, damit angemessene und rechtzeitige Maßnahmen zur Beseitigung bekannter unsicherer Bedingungen ergriffen werden können.

**Erfahren Sie mehr:** Lesen Sie unsere Sicherheitsrichtlinie

Helfen Sie uns, einen unfall- und verletzungsfreien Arbeitsplatz zu schaffen, indem Sie Vorsicht walten lassen, alle potenziellen Probleme melden und Ihre Sicherheit und die Sicherheit anderer an erste Stelle setzen.

## Bekämpfung von Belästigung und Diskriminierung

Wir glauben an die Würde und den Respekt eines jeden Menschen. Das bedeutet, dass wir uns verpflichtet haben, einen Arbeitsplatz zu schaffen, der frei von ungesetzlicher und unangemessener Belästigung und anderem unangemessenem Verhalten ist. Handlungen wie beleidigendes oder respektloses Verhalten, unerwünschtes verbales oder körperliches Verhalten jeglicher Art sowie einschüchterndes und beleidigendes Verhalten werden nicht geduldet. Es ist immer wichtig, sich daran zu erinnern, dass Belästigung, sei sie sexuell oder anderer Natur, durch Ihre Handlungen und die Wahrnehmung dieser Handlungen durch andere bestimmt wird, unabhängig von Ihren Absichten.

Neben der Gewährleistung eines belästigungsfreien Arbeitsplatzes sind wir bestrebt, unsere Unterschiede zu akzeptieren und Diskriminierung zu verhindern. Diskriminierung ist falsch und ungesetzlich. Wir dulden keine Diskriminierung aufgrund von Faktoren wie Rasse oder Hautfarbe, Geschlecht, Religion, Alter, Geschlechtsidentität und -ausdruck, Behinderung, sexueller Orientierung, Schwangerschaft oder Veteranenstatus,

Familienstand, Staatsangehörigkeit, nationaler Herkunft oder ethnischer Zugehörigkeit, politischer Zugehörigkeit, geschützten genetischen Informationen oder anderen gesetzlich geschützten Merkmalen.

Wenn Sie Zeuge von Diskriminierung, Belästigung oder Mobbing werden, melden Sie dies. Sie können mit Ihrem Vorgesetzten oder einem Vertreter der Personalabteilung sprechen oder Ihre Bedenken über unsere Ethik-Helpline melden. Jede Meldung über eine wahrgenommene Diskriminierung oder Belästigung wird ernst genommen.

**Erfahren Sie mehr:** Lesen Sie unsere Richtlinie zum Schutz vor Belästigung am Arbeitsplatz



## Gewalt am Arbeitsplatz und Missbrauch von Substanzen

Um ein gesundes und sicheres Arbeitsumfeld zu gewährleisten, dürfen Mitarbeiter niemals unter dem Einfluss von illegalen Drogen arbeiten. Der Besitz von illegalen Drogen auf dem Firmengelände von Littelfuse ist streng verboten. Gelegentlich kann bei Veranstaltungen von Littelfuse, wie z. B. Firmenpicknicks oder Weihnachtsfeiern, Alkohol serviert werden. Verantwortungsbewusster, mäßiger Alkoholkonsum ist bei diesen Veranstaltungen erlaubt, aber wir sollten unsere Grenzen kennen und nie zu viel trinken und Maßnahmen ergreifen, um sicherzustellen, dass alkoholisierte Personen nicht sich selbst oder andere schädigen.

Wir dulden auch keine Gewalt, keine Gewaltandrohung und kein Mobbing jeglicher Art. Der Besitz von Waffen auf dem Firmengelände von Littelfuse ist verboten, auch wenn der Besitzer eine rechtmäßige Genehmigung zum Tragen einer solchen Waffe besitzt. Einschüchterndes oder feindseliges Verhalten, Vandalismus oder beleidigende Kommentare oder Verhaltensweisen sind ebenfalls verboten und können zu disziplinarischen Maßnahmen bis hin zur Kündigung des Arbeitsverhältnisses führen.

## Vielfalt, Inklusion und Chancengleichheit

Wir sind erfolgreich, wenn jeder das Gefühl hat, seine eigene Sichtweise beitragen zu können. Die Förderung von Vielfalt, Inklusion und Chancengleichheit bedeutet, dass wir jedes Teammitglied willkommen heißen und sicherstellen, dass wir alle fair behandeln und allen die gleichen Chancen bieten. Jeder von uns ist dafür verantwortlich, eine Kultur zu schaffen, die die Vielfalt des Denkens, der Erfahrungen, der Fähigkeiten und des Hintergrunds berücksichtigt und fördert. Diese Kultur ermöglicht es uns, zu wachsen und innovativ zu sein, weil wir durch unsere unterschiedlichen Perspektiven gestärkt werden.

Littelfuse ist stolz darauf, ein Arbeitgeber zu sein, der sich für Chancengleichheit und positive Maßnahmen einsetzt, und wir halten uns an alle globalen Anforderungen, um sicherzustellen, dass wir Einstellungs- und Beförderungentscheidungen auf der Grundlage einer fairen, unvoreingenommenen Bewertung von Fähigkeiten, beruflichem Werdegang und Leistung treffen. Unser Engagement für Vielfalt und Integration wird durch unsere Haltung gegen Diskriminierung und unsere Überzeugung unterstützt, dass Menschen mit unterschiedlichem Hintergrund zu unserem Erfolg beitragen. Wir sind bestrebt, eine Belegschaft zu gewinnen, zu binden und zu entwickeln, die so vielfältig ist wie die Endmärkte und Kunden, die wir bedienen.

### Vielfältige Menschen. Mutige Lösungen. Nachhaltiger Erfolg.

Unser Erfolg hängt von der Förderung eines Arbeitsplatzes ab, an dem unterschiedliche Perspektiven, Erfahrungen und Ideen zusammenkommen, um neue Werte zu schaffen.



## Interessenskonflikte

Wir müssen ehrlich und mit Integrität handeln und jede Situation vermeiden, die zu einem tatsächlichen oder vermeintlichen Konflikt zwischen unseren persönlichen Interessen und den Interessen von Littelfuse führen könnte. Jedes Vorstandsmitglied, jede Führungskraft und jeder Mitarbeiter ist dafür verantwortlich, alle Aktivitäten oder Beziehungen zu vermeiden, die ihr unabhängiges Urteilsvermögen und ihre Objektivität im Namen von Littelfuse beeinträchtigen oder den Anschein einer Beeinträchtigung erwecken könnten.

Um Situationen zu vermeiden, die zu einem Interessenkonflikt führen oder den Anschein eines Konflikts erwecken könnten, sollten Sie im Umgang mit Beschäftigungsverhältnissen außerhalb von Littelfuse, persönlichen Beziehungen (einschließlich Freunden und Familie), Geschenken und Bewirtung, persönlichen Investitionen und Darlehen oder Gefälligkeiten an oder von anderen vorsichtig sein.



Ihre Stimme ist wichtig.

**Potenzielle Interessenkonflikte:** Eine Situation, die sich zu einem tatsächlichen Interessenkonflikt entwickeln kann oder das Potenzial hat, zu einem solchen zu werden.

**Scheinbare Interessenkonflikte:** Eine Situation, in der eine vernünftige Person annehmen würde, dass das Urteilsvermögen einer Person beeinträchtigt sein könnte.

**Tatsächliche Interessenkonflikte:** Eine Situation, in der finanzielle oder andere Erwägungen die Objektivität, das berufliche Urteilsvermögen, die Integrität oder die Fähigkeit einer Person, ihre Arbeit zu erledigen, beeinträchtigen.

### Wussten Sie schon?

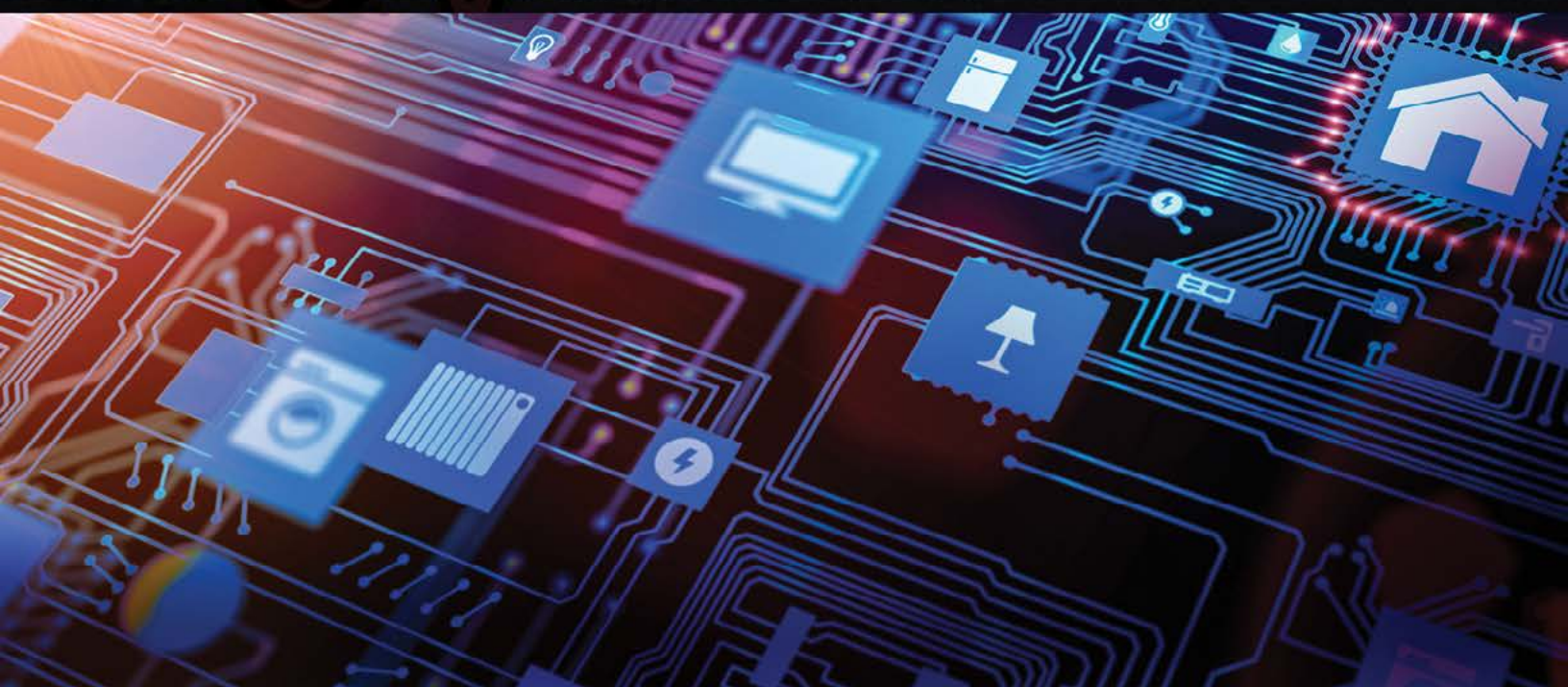
- Eine Nebenbeschäftigung kann Ihre Arbeit bei Littelfuse beeinträchtigen – sprechen Sie mit Ihrem Manager, bevor Sie eine Nebenbeschäftigung annehmen.
- Die Kandidatur für ein öffentliches Amt sollte offengelegt werden – sprechen Sie mit Ihrem Manager.
- Manchmal genügt es, einen Konflikt offenzulegen, um ihn zu lösen. Im Zweifelsfall sollten Sie mit Ihrem Manager sprechen.

## Meldung von Fehlverhalten und Ermittlungen

Wir alle müssen einen Beitrag zur Aufrechterhaltung eines Arbeitsplatzes mit Integrität leisten, und das bedeutet, dass wir Verhaltensweisen melden müssen, die nicht im Einklang mit den Werten unseres Unternehmens stehen. Da nicht in allen Situationen klar ist, was das Richtige ist, sollten Sie immer das Wort ergreifen, wenn Sie unsicher sind und Rat brauchen, wenn Sie wirklich glauben, dass jemand etwas tut oder im Begriff ist zu tun, was gegen das Gesetz oder den Kodex verstößt, oder wenn Sie glauben, dass Sie Zeuge eines Fehlverhaltens geworden oder daran beteiligt sind.

Verstöße gegen diesen Kodex oder diesbezügliche Bedenken sollten umgehend einem Manager, einem Vertreter der Personalabteilung, der Rechtsabteilung oder der Ethik-Helpline gemeldet werden. Die Ethik-Helpline ist rund um die Uhr erreichbar. Die Telefonnummern der Ethik-Helpline sind in unseren Einrichtungen, im Intranet und auf unserer Website zur Berichterstattung veröffentlicht: <https://littelfuse.ethicspoint.com>. Jegliche Vergeltungsmaßnahmen gegen ein Vorstandsmitglied, eine Führungskraft oder einen Mitarbeiter, der ein vermutetes Fehlverhalten in gutem Glauben meldet, sind streng verboten.

**Erfahren Sie mehr:** Lesen Sie unsere Richtlinie zu geschäftlichem Verhalten und Ermittlungen.



# UNSER GESCHÄFT



# Unser Geschäft

*„Wir konkurrieren ausschließlich über die Qualitäten und Preise unserer Produkte und Dienstleistungen ...“*

## Bekämpfung von Bestechung und Korruption

Bestechung und Korruption können Einzelpersonen, Organisationen und Gesellschaften schaden und stehen im Widerspruch zu unserer Verpflichtung, Geschäfte mit Integrität zu tätigen. Wir erwarten, dass alle unsere Mitarbeiter und Vertreter sowie andere Dritte, die in unserem Namen handeln, nur legitime und ethische Verkaufspraktiken anwenden. Wir konkurrieren ausschließlich über die Vorzüge und Preise unserer Produkte und Dienstleistungen und verbieten Bestechung und Korruption bei der Ausübung unserer Geschäftstätigkeit. Da wir überall auf der Welt Geschäfte tätigen, unterliegen wir den Gesetzen mehrerer Länder in Bezug auf Bestechung und Korruption und müssen selbst den Anschein unangemessener Handlungen vermeiden.

Unter keinen Umständen dürfen von uns oder in unserem Namen Ausgaben oder Zahlungen getätigt werden, die vernünftigerweise als unzulässiger Anreiz für den Empfänger ausgelegt werden könnten, eine staatliche oder geschäftliche Handlung zu unseren Gunsten zu begehen. Es ist strengstens untersagt, Bestechungsgelder oder Schmiergelder in irgendeiner Form anzubieten, zu zahlen, zu verlangen oder anzunehmen oder die eigene Position bei Littelfuse zu diesem Zweck zu nutzen. Da im Umgang mit Regierungsbeamten ein erhöhtes Risiko besteht, sollten alle Mitarbeiter zusätzliche Vorsicht walten lassen, wenn sie mit Regierungsbeamten zu tun haben.

Eine weitere schwerwiegende Form der Korruption ist die Geldwäsche, d. h. das Verbergen der illegalen Herkunft von Geld in einer Transaktion. Geldwäsche unterstützt kriminelle Aktivitäten, und unsere Mitarbeiter sollten sicherstellen, dass wir unseren Teil dazu beitragen, verdächtige Transaktionen zu erkennen, einschließlich der Überprüfung durch Dritte, der Überwachung von Transaktionen und der Meldung verdächtiger Aktivitäten.

### Bestechungsgelder in verschiedenen Formen:

- Kate verspricht eine Pauschalreise nach Paris, um einen Kunden zu einer Vertragsverlängerung zu überreden
- Don bietet einem Regierungsbeamten einen Umschlag mit Bargeld an, um einen Liefervertrag zu gewinnen
- Juan zahlt einen kleinen Betrag an einen Zollbeamten, um eine Sendung zu beschleunigen

### Erfahren Sie mehr:

Lesen Sie unsere Richtlinie zur Bekämpfung von Bestechung

## Fairer Wettbewerb

Wir sind davon überzeugt, dass wir uns mit unseren innovativen Lösungen von der Konkurrenz abheben, weshalb wir niemals betrügen, stehlen oder einen unfairen Vorteil ausnutzen werden. Ein fairer Wettbewerb ist für unsere Interessengruppen von großem Nutzen, und wir verpflichten uns, die Wettbewerbs- und Kartellgesetze überall dort einzuhalten, wo wir tätig sind.

Verbotene Verhaltensweisen:

- Jegliche Art von Vereinbarungen mit Wettbewerbern oder Kunden zur Kontrolle oder Festlegung von Preisen oder zum Boykott von Kunden oder Lieferanten
- Vereinbarungen mit Wettbewerbern über die Aufteilung von Gebieten, Märkten oder Produkten oder die Kontrolle des Produktflusses
- Die Anwendung illegaler oder unethischer Methoden zur Beschaffung von Wettbewerbsinformationen, einschließlich der Beschaffung geschützter Informationen mit illegalen Mitteln oder der Veranlassung unzulässiger Offenlegungen von Informationen von früheren oder gegenwärtigen Mitarbeitern anderer Unternehmen

## Geschenke und Aufmerksamkeiten

Geschäftsgeschenke, Gefälligkeiten, Mahlzeiten und Bewirtung können die Führung einer soliden und objektiven Geschäftsbeziehung beeinträchtigen. Diese sind daher mit Vorsicht zu behandeln. Bei der Entscheidung, ob ein Geschenk in einem bestimmten Fall zulässig ist, sollte man sich auf sein fachliches Urteilsvermögen verlassen, aber niemals die Entscheidung einer Person beeinflussen. In bestimmten Fällen können Geschäftsgeschenke, die selten, unentgeltlich und von geringem Wert sind, angemessen sein.

Alle derartigen Ausgaben müssen in Übereinstimmung mit unseren Richtlinien genehmigt und dokumentiert werden.

Einen Kunden zu einem bescheidenen Abendessen einzuladen, um einen unterzeichneten Vertrag zu feiern, ist ein angemessenes Geschenk, aber den Kunden zu einem großzügigen Abendessen einzuladen, um ihn zu ermutigen, einen Vertrag zu unterzeichnen, kann als Bestechung angesehen werden. Denken Sie daran: Ein Geschenk wird ohne die Erwartung einer Gegenleistung gemacht.







## Einhaltung der Handelsbestimmungen

Wir halten die Handelsvorschriften in jedem Land, in dem wir tätig sind, ein. Wir alle sind dafür verantwortlich, dass wir die Bestimmungen zur Exportkontrolle und die einschlägigen Bestimmungen kennen, die uns bei der Weitergabe von Material, Ausrüstung, Technologie, Informationen und Dienstleistungen außerhalb des Landes, in dem wir tätig sind, helfen. Diese Vorschriften können den Export bestimmter Produkte oder die Übermittlung von Daten verbieten und können sich häufig ändern. Manchmal ist eine Lizenz oder Genehmigung erforderlich, um Produkte zu versenden oder Geschäfte in bestimmten Ländern oder mit bestimmten Parteien zu tätigen.

Mitarbeiter, die an solchen Transaktionen beteiligt sind, sollten sich bei Zweifeln oder Bedenken an das Team für die Einhaltung der Handelsbestimmungen (Trade Compliance Team) wenden, da die Strafen für Verstöße gegen die Handelsbestimmungen schwerwiegend sein können.

**Erfahren Sie mehr:** Lesen Sie unsere Richtlinien zur Einhaltung von Exportbestimmungen

Wenden Sie sich immer an das Team für die Einhaltung der Handelsbestimmungen, wenn Sie mit neuen Produktlinien, in einem neuen Land oder mit Dritten Geschäfte machen.

## Schutz und ordnungsgemäße Verwendung von Unternehmensvermögen

Ein guter Manager von Vermögenswerten von Littelfuse zu sein bedeutet, diese vor Verlust, Beschädigung, Missbrauch, Verschwendung oder Diebstahl zu schützen. Die Vermögenswerte von Littelfuse sollten ordnungsgemäß gewartet und nur für geschäftliche Zwecke oder andere im Voraus genehmigte Zwecke verwendet werden, die nicht von der Erfüllung unserer beruflichen Pflichten ablenken. Unternehmensvermögen darf niemals für illegale oder unbefugte Zwecke verwendet werden. Ebenso sollten diese Vermögenswerte nicht zum persönlichen Nutzen oder für eigene Geschäfte verwendet werden, einschließlich der persönlichen Nutzung von Kreditkarten oder Computersoftware, die von Littelfuse zur Verfügung gestellt werden.

**Erfahren Sie mehr:** Lesen Sie unsere Richtlinie zur Nutzung von Informationstechnologie

Zu den Vermögenswerten des Unternehmens gehören:

- Informationswerte wie eine Kundendatenbank
- Finanzielle Vermögenswerte wie unsere vom Unternehmen ausgegebenen Kreditkarten
- Materielle oder physische Vermögenswerte wie unsere Computer, Telefone und Maschinen
- Immaterielle Vermögenswerte wie unsere Produktdesigns, Ideen und geistiges Eigentum



## Politische Ausgaben und Lobbyarbeit

Wir ermutigen unsere Mitarbeiter, sich aktiv in ihren Gemeinden zu engagieren, was verschiedene politische Aktivitäten einschließen kann. Die Mitarbeiter dürfen jedoch niemals Gelder oder Ressourcen von Littelfuse für persönliche politische Aktivitäten verwenden oder von Littelfuse eine Erstattung hierfür verlangen. Zu diesen Aktivitäten gehören Zuwendungen an politische Kandidaten oder Beiträge zu Veranstaltungen. Die Entscheidung, sich mit Zeit oder Geld an einer politischen Gemeinschaft oder Aktivität zu beteiligen, ist eine persönliche und freiwillige Entscheidung.

Darüber hinaus verpflichtet sich Littelfuse zur Einhaltung der geltenden Gesetze in Bezug auf Beziehungen zu Regierungsbehörden und Einzelpersonen. Politische Spenden des Unternehmens sind streng geregelt und müssen von der Rechtsabteilung genehmigt werden.



# UNSERE KUNDEN



# Unsere Kunden

*„Unsere Informationstechnologiesysteme sind eine kritische Komponente unseres Geschäftsbetriebs, und wir alle sind für den Schutz der uns zur Verfügung gestellten Informationen verantwortlich.“*

## Schutz der Privatsphäre

Littelfuse respektiert und schützt die Privatsphäre und die Sicherheit der personenbezogenen Daten, die uns von unseren Mitarbeitern, Kunden und anderen Dritten, mit denen wir Geschäfte tätigen, zur Verfügung gestellt werden. Um diese Verpflichtung zu unterstützen, haben wir Verfahren eingeführt, um personenbezogene Daten in Übereinstimmung mit den geltenden Gesetzen zum Schutz der Privatsphäre und des Datenschutzes verantwortungsvoll zu erfassen, zu speichern, zu verwenden, zu übertragen und zu entsorgen.

Personenbezogene Daten können Folgendes umfassen:

- Sozialversicherungs- und andere staatliche Identifikationsnummern
- Medizinische Informationen
- E-Mail-Adressen
- Telefonnummern
- Privatadressen
- Kreditkarteninformationen
- Informationen zu Verbraucherkrediten
- Namen und andere Informationen zu Familienmitgliedern

**Erfahren Sie mehr:** Lesen Sie unsere Datenschutzrichtlinie und unsere Datenschutz- und Klassifizierungsrichtlinie

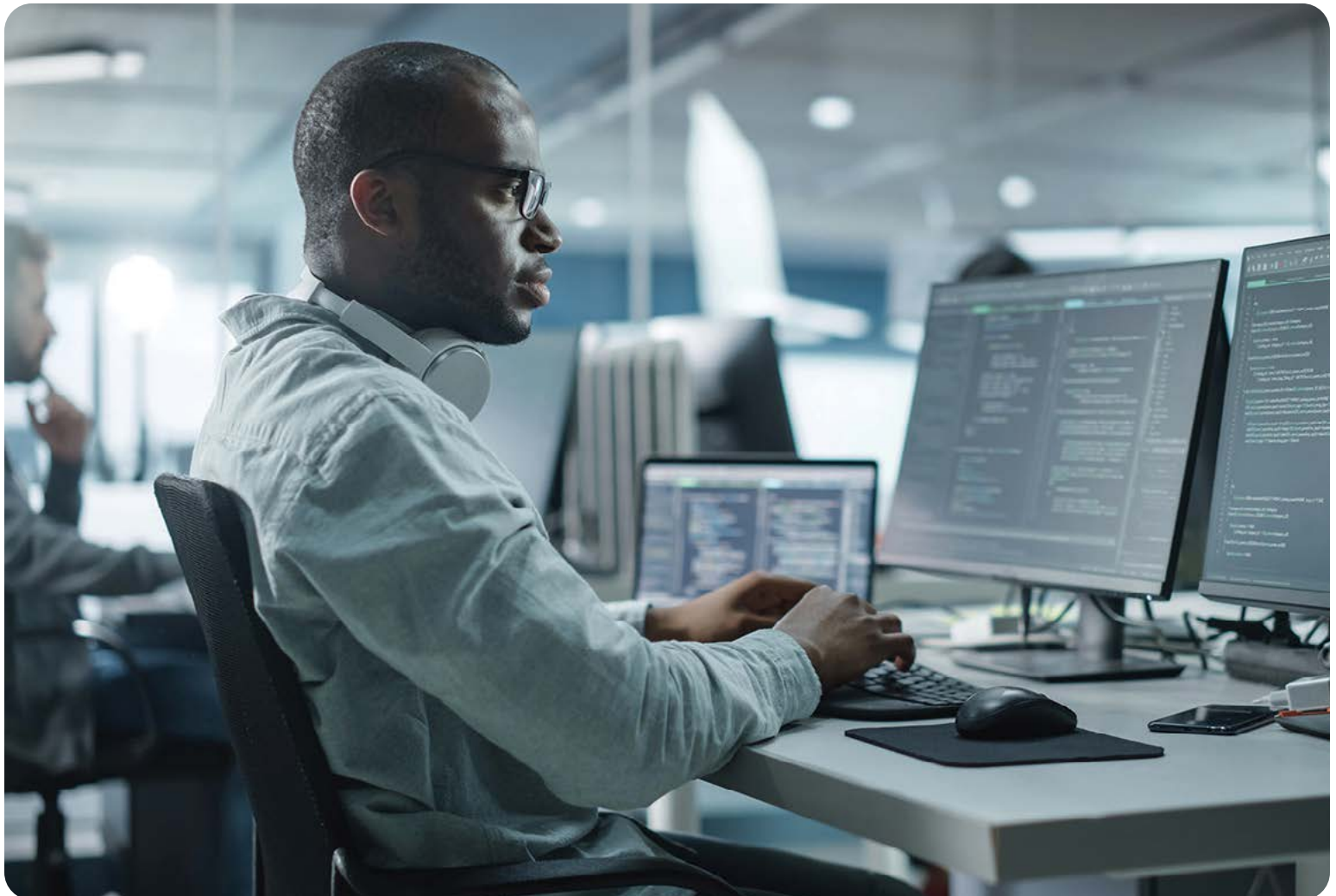
## Informationssicherheit

Unsere Informationstechnologiesysteme sind eine kritische Komponente unseres Geschäftsbetriebs, und wir alle sind für den Schutz der uns zur Verfügung gestellten Informationen verantwortlich. Jeder Mitarbeiter sollte wissen, wie er unsere Unternehmens- und Kundendaten schützen kann. Die Beachtung der Informationssicherheit ist der beste Schutz gegen Verlust, Diebstahl oder Missbrauch von Daten. Wir müssen die notwendigen Vorkehrungen treffen, um Computer, Passwörter und andere Technologien vor unsachgemäßem Gebrauch und Zugriff zu schützen.

Eine eingeschränkte persönliche Nutzung von Telefon, E-Mail und Internet von Littelfuse ist zulässig, es sei denn, es handelt sich um eine Ausnahme:

- Bezieht sich auf externe Geschäftsinteressen
- Beeinträchtigt die Arbeitsleistung eines Mitarbeiters oder die anderer
- Benötigt viel Zeit oder Ressourcen
- Beinhaltet illegales, sexuell eindeutiges, politisches, diskriminierendes oder anderweitig unangemessenes Material
- Verstößt gegen unseren Verhaltenskodex oder andere Richtlinien

**Erfahren Sie mehr:** Lesen Sie unsere Richtlinie zur Nutzung von Informationstechnologie





### Maßnahmen ergreifen:

- Verringern Sie den Abfall, indem Sie Produkte wiederverwenden und recyceln, wann immer dies möglich ist, sei es am Arbeitsplatz oder zu Hause
- Achten Sie auf die verwendeten Produkte und gekauften Dienstleistungen, um einen kleineren Fußabdruck auf unserem Planeten zu hinterlassen
- Unterstützen Sie eine ethische Lieferkette, indem Sie Dritte auf faire Arbeitspraktiken überprüfen
- Befolgen Sie alle relevanten Unternehmensrichtlinien und unterstützen Sie unsere Nachhaltigkeitsziele

## Umwelt- und Sozialverantwortung

Unsere täglichen Entscheidungen und Handlungen sind von Bedeutung, nicht nur im Hinblick auf den Erfolg unseres Unternehmens, sondern auch auf die Auswirkungen auf unsere Umwelt und unsere Gemeinden. Die Verbesserung der sozialen, ethischen und ökologischen Bedingungen, wo immer wir tätig sind, hat für uns Priorität und wird von uns kontinuierlich vorangetrieben.

Im Rahmen unseres Nachhaltigkeitsprogramms haben wir verschiedene Initiativen eingeführt, die sowohl für unsere Organisation als auch für unsere Lieferanten gelten. Diese Programme basieren auf unseren Grundwerten und sind in unsere Unternehmenskultur integriert, um ein Höchstmaß an Integrität aufrechtzuerhalten.

**Erfahren Sie mehr:** Lesen Sie unseren neuesten Nachhaltigkeitsbericht



# UNSERE INVESTOREN

200,000	1.90	▲
15,000	25.25	▲
100,000	100.11	▲
50,000	50.03	▲
1,000,000	0.28	▲
500,000	1.03	▲
25,000	0.98	▲
30,000	105.53	▲
500,000	20.32	▲
30,000	403.15	▲
300,000	10.10	▲
4,000,000	0.12	▲
300,000	1.53	▲
150,000	2.88	▲
100,000	6.03	▲
50,000	202.14	▲
50,000	600.10	▲

# Unsere Investoren

*„Ehrlichkeit, Fairness und Transparenz sind die Grundlagen einer auf Integrität basierenden Kultur.“*

## Genauere Aktenführung und Betrug

Ehrlichkeit, Fairness und Transparenz sind die Grundlagen einer auf Integrität basierenden Kultur. Wir führen genaue Aufzeichnungen mit vollständigen, fairen, genauen, rechtzeitigen und verständlichen Informationen über unsere Geschäftsvorgänge. Darüber hinaus sind wir verpflichtet, unseren Anlegern korrekte Informationen zur Verfügung zu stellen, einschließlich aller Berichte und Dokumente, die bei staatlichen Behörden eingereicht werden müssen, sowie aller öffentlichen Mitteilungen.

Falsche Angaben, Täuschung, Betrug oder Diebstahl stellen allesamt betrügerische Verhaltensweisen dar, die bei Littelfuse nicht toleriert werden. Gelder oder Vermögenswerte des Unternehmens dürfen nicht für unbefugte oder ungesetzliche Zwecke verwendet werden. Wir müssen sicherstellen, dass wir mit allen Informationen, die wir auf den Stundenzetteln und Spesenabrechnungen angeben, ehrlich sind und dass unsere Buchhaltungspraktiken niemals falsch dargestellt werden. Melden Sie alle ungewöhnlichen oder verdächtigen Aktivitäten oder Transaktionen unverzüglich der Rechtsabteilung oder unserer Ethik-Helpline.

### Ihre Rolle:

- Verwenden Sie niemals rechtmäßige Quittungen für nicht geschäftliche Aktivitäten, z. B. wenn Sie einen Freund zum Essen einladen, um die Ausgaben dann als Geschäftsessen einzureichen
- Geben Sie niemals zu hohe Ausgaben oder Arbeitszeiten an
- Erfassen Sie alle Aktiva, Passiva, Einnahmen, Ausgaben und Geschäftsvorgänge fristgerecht
- Verwenden Sie bei der Erstellung von Aufzeichnungen durchdachte, angemessene und genaue Formulierungen
- Pflegen und vernichten Sie Unternehmensunterlagen gemäß den Aufbewahrungsrichtlinien



## Investorenbeziehungen

Die Mitglieder der Investorengemeinschaft verlassen sich darauf, dass wir verlässliche Informationen über unseren Geschäftsbetrieb, unsere Leistung und unsere Aussichten liefern. Es ist von entscheidender Bedeutung, dass wir keine „besondere“ oder bevorzugte Behandlung gewähren. Littelfuse ist gesetzlich verpflichtet, allen Mitgliedern der Öffentlichkeit gleichen Zugang zu wesentlichen Informationen zu gewähren.

Nur befugtes Personal sollte mit der Investorengemeinschaft kommunizieren, und jede Diskussion mit der Investorengemeinschaft muss vermieden werden, es sei denn, sie findet mit befugten Personen statt. Wenn Sie von einem Mitglied der Investorengemeinschaft kontaktiert werden, verweisen Sie es an unser Team für Investorenbeziehungen.



## Soziale Medien



Legen Sie vor dem Posten eine Pause ein. Halten Sie inne und denken Sie nach. Möchten Sie diesen Kommentar für immer im Internet?

Ein respektvoller und verantwortungsvoller Umgang mit sozialen Medien schafft Vertrauen bei unseren Beteiligten, fördert unsere integritätsbasierte Kultur und stärkt den Ruf unseres Unternehmens. Die sozialen Medien bieten uns die Möglichkeit, Informationen über unseren Auftrag, unsere Produkte und Dienstleistungen weiterzugeben, neue Mitarbeiter einzustellen, Geschäftsbeziehungen zu knüpfen und mit Beteiligten in Kontakt zu treten. Wir erwarten von allen Mitarbeitern ein gesundes Urteilsvermögen in Übereinstimmung mit unseren Richtlinien und ein faires, konstruktives und taktvolles Verhalten, vor allem, wenn ein sensibles Thema besprochen wird.

**Erfahren Sie mehr:** Lesen Sie unsere Richtlinie zu sozialen Medien

## Geschützte und vertrauliche Informationen



Bestimmte Informationen sind für den Erfolg unseres Unternehmens entscheidend und müssen vertraulich behandelt werden. Beispiele für solche Informationen, die vertraulich behandelt werden müssen, sind Produktdesigns, Kundenlisten und Preisrichtlinien. Jeder von uns ist dafür verantwortlich, Vorsichtsmaßnahmen zu ergreifen, um niemals geschützte, personenbezogene oder vertrauliche Informationen von Littelfuse oder von unseren Partnern, Lieferanten und Kunden ohne entsprechende Genehmigung offenzulegen. Diese Verpflichtung besteht auch nach Beendigung des Arbeits- oder Dienstverhältnisses mit Littelfuse fort. Wir sollten auch darauf achten, die geistigen Eigentumsrechte anderer zu respektieren und Vorkehrungen zu treffen, um niemals gültige Patente, Marken oder andere vertrauliche Informationen zu verletzen.

**Erfahren Sie mehr:** Lesen Sie unsere Richtlinie zur Nutzung von Informationstechnologie

## Insiderhandel

Als börsennotiertes Unternehmen müssen wir uns vor Augen halten, wie wichtig es ist, wann und wie wir Informationen weitergeben. Unsere Wertpapiere oder die Wertpapiere von Unternehmen, mit denen wir Geschäfte machen, dürfen niemals gekauft oder verkauft werden, wenn wir über wesentliche, nicht-öffentliche Informationen verfügen. Informationen sind wesentlich und nicht öffentlich, wenn sie nicht allgemein veröffentlicht wurden und wenn ein realistischer Investor sie als wichtig für die Entscheidung über den Kauf, das Beibehalten oder den Verkauf eines Wertpapiers erachten würde.

Insiderhandel bedeutet, dass wesentliche, nicht öffentliche Informationen missbräuchlich zum Kauf oder Verkauf von Aktien oder anderen Wertpapieren verwendet werden. Die Regeln für die Verwendung solcher Informationen und für den Handel mit Wertpapieren von Littelfuse sind in unserer Richtlinie zum Insiderhandel festgelegt. Wenn es um den Handel mit Wertpapieren geht, sollten wir selbst den Anschein von unangemessenem Verhalten vermeiden, weshalb von allen Mitarbeitern erwartet wird, dass sie die Richtlinie zum Insiderhandel kennen und befolgen.

**Erfahren Sie mehr:** Lesen Sie unsere Richtlinie zum Insiderhandel



Sie freuen sich über eine bevorstehende Übernahme und möchten die Information mit einem Freund teilen, bevor Littelfuse sie öffentlich bekannt gibt? Im Zweifelsfall – halten Sie es privat. Sie haben möglicherweise Zugang zu wesentlichen, nicht öffentlichen Informationen, und wir zählen auf Sie, wenn es darum geht, das Wohlergehen der Finanzmärkte, anderer Anleger und unseres Rufs zu schützen.



# VERWALTUNG DES VERHALTENSKODEX



# Verwaltung des Verhaltenskodex

## Verbindliche Einhaltung des Verhaltenskodex und Schulung

Die Einhaltung unseres Verhaltenskodex und der geltenden Schulungsanforderungen ist eine Bedingung für die weitere Beschäftigung. Verstöße gegen diesen Kodex können disziplinarische Maßnahmen nach sich ziehen, die von einem Verweis bis hin zur Entlassung, dem Verlust von Bonuszahlungen und einer möglichen strafrechtlichen Verfolgung reichen.

Bei der Erstanstellung und danach auf jährlicher Basis müssen unsere Mitarbeiter als Einstellungs Voraussetzung eine Schulung absolvieren und bestätigen, dass sie unseren Verhaltenskodex gelesen und verstanden haben. In dieser Bestätigung müssen die Mitarbeiter außerdem bestätigen, dass sie unseren Kodex befolgt haben und dass ihnen keine Verstöße gegen diesen Kodex bekannt sind.

## Verzichtserklärungen und Änderungsanträge

Der Vorstand behält sich das Recht vor, die Bestimmungen des Verhaltenskodex zu ändern, und wird etwaige Ausnahmeregelungen bekannt geben.