



**Code de conduite**

# Message de la direction



**Un message de Dave Heinzmann,  
Président-directeur général**

Chers collaborateurs,

L'intégrité est la base sur laquelle Littelfuse a bâti sa réputation en tant que société de fabrication de technologies industrielles de premier plan, favorisant un monde durable, connecté et plus sûr. Nous imposons chaque jour à nos collaborateurs des normes éthiques rigoureuses, alors que nous continuons à asseoir notre réputation grâce à la confiance que nous accordent nos principales parties prenantes, qui comptent nos employés, nos clients, nos fournisseurs et nos investisseurs. Nous instaurons la confiance avec chacune de ces parties prenantes en :

- Employés : fournissant un environnement de travail sûr et inclusif.
- Clients : fournissant des produits de qualité supérieure à un prix compétitif.
- Fournisseurs : les traitant équitablement et en respectant nos engagements.
- Investisseurs : faisant preuve de transparence avec les informations commerciales que nous divulguons pour les aider à prendre des décisions d'investissement intelligentes.

Nous comprenons que dans l'environnement actuel, avec la complexité des lois et réglementations mondiales régissant nos opérations commerciales, savoir ce qu'il faut faire peut s'avérer difficile. Le Code de conduite de Littelfuse vous donnera les ressources pour vous aider à prendre des décisions conformes aux normes éthiques et juridiques dont nous nous tenons mutuellement responsables.

Lisez le Code de conduite, assurez-vous de le comprendre et n'hésitez pas à poser des questions à son sujet.

Nous sommes très fiers de notre réputation d'entreprise mondiale qui respecte les normes éthiques les plus élevées. Avec votre aide, nous nous réjouissons à l'idée de maintenir et de renforcer cette réputation dans les années à venir.

Cordialement,

A handwritten signature in black ink that reads "Dave Heinzmann". The signature is fluid and cursive, with a long horizontal stroke extending to the right.

Dave Heinzmann



## Table des matières

### 4 PARTOUT, CHAQUE JOUR

Prise de décision éthique  
Leadership éthique  
Anti-représailles

### 9 NOS COLLABORATEURS

Santé et sécurité  
Lutte contre le harcèlement et la discrimination  
Violence sur le lieu de travail et toxicomanie  
Diversité, inclusion et égalité des chances  
Conflits d'intérêts  
Signalement de fautes professionnelles  
et enquêtes

### 14 NOTRE ENTREPRISE

Lutte contre la corruption  
Concurrence loyale  
Cadeaux et pourboires  
Conformité commerciale  
Protection et utilisation appropriée  
des actifs de la société  
Dépenses politiques et lobbying

### 19 NOS CLIENTS

Protection de la vie privée  
Sécurité des informations  
Responsabilité environnementale et sociale

### 23 NOS INVESTISSEURS

Tenue précise des registres et fraude  
Relations avec les investisseurs  
Réseaux sociaux  
Informations exclusives et confidentielles  
Délit d'initié

### 27 ADMINISTRATION DU CODE DE CONDUITE

Respect obligatoire du Code de conduite  
et formation  
Dispenses et amendements



# PARTOUT, CHAQUE JOUR



# Partout, chaque jour

*« Littelfuse s'engage à mener ses activités avec intégrité, à proposer des produits et services de qualité à ses clients et fournisseurs, et à servir les intérêts mutuels de ses collaborateurs, actionnaires et communautés dans lesquelles nous vivons et travaillons. »*

Nous sommes tous responsables de la réputation de Littelfuse. Le présent Code de conduite s'applique à tous nos administrateurs, dirigeants et collaborateurs. Les activités menées pour le compte de Littelfuse doivent toujours conformes aux normes de conduite professionnelle acceptées. Cela nécessite le strict respect par chacun de toutes les lois, et le suivi exclusif des pratiques commerciales et éthiques les plus élevées dans tous les pays où nous exerçons nos activités. Nous attendons de nos fournisseurs, consultants et représentants, qui doivent tous recevoir une copie du présent Code, qu'ils adoptent une conduite similaire et se conforment à ses dispositions applicables.

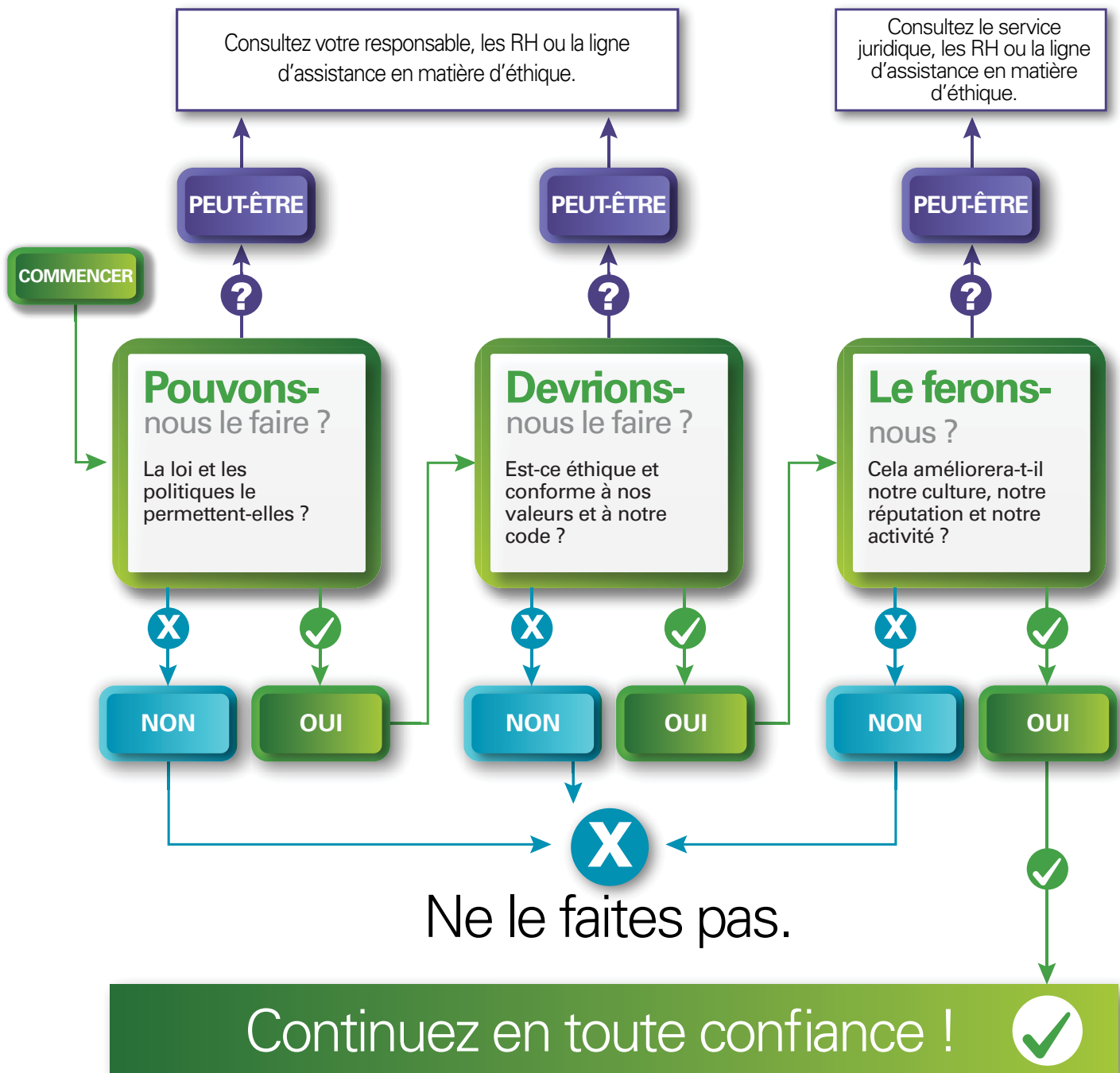
Littelfuse s'engage à mener ses activités avec intégrité, à proposer des produits et services de qualité à nos clients et fournisseurs, et à servir les intérêts mutuels de nos collaborateurs, actionnaires et communautés dans lesquelles nous vivons et travaillons. Le présent Code de conduite ne traite pas de toutes les situations, problèmes ou dilemmes éthiques que vous pourriez rencontrer. Il est plutôt destiné à servir de guide à nos normes et à notre éthique fondamentales, et à donner un aperçu de l'endroit où des problèmes peuvent survenir. Si vous avez des questions sur le Code, son contenu ou les politiques mentionnées dans les présentes, veuillez contacter un superviseur, le service des ressources humaines ou le service juridique.

## Prise de décision éthique



### Tableau de prise de décision éthique

La prise de décisions éthiques peut être complexe dans un environnement de travail mondial en évolution rapide. Face à un dilemme éthique, il faut garder à l'esprit quelques questions clés, présentées ici.



## Leadership éthique

Les dirigeants ont la responsabilité unique de montrer l'exemple et de jouer le rôle de modèle positif pour les autres chez Littelfuse. Nous attendons de nos dirigeants qu'ils suscitent un comportement éthique et fassent preuve d'intégrité par les comportements suivants :

- La défense de la prise de parole
- La reconnaissance et la valorisation de l'intégrité
- La promotion d'une prise de décision éthique
- L'application de notre politique de non-représailles
- Un modèle de comportement éthique

Tout problème de faute professionnelle doit être géré conformément aux politiques applicables de la société.



**En savoir plus :** consultez nos directives de remontée hiérarchique pour les responsables.



La **ligne d'assistance éthique de Littelfuse** est une ressource que vous pouvez utiliser pour poser des questions ou signaler des préoccupations de manière confidentielle ou anonyme. Cette ressource gérée par un tiers indépendant est conçue pour être utilisée dans des situations où vous pourriez être mal à l'aise pour contacter votre superviseur ou le service des ressources humaines.

La ligne d'assistance éthique est disponible 24 heures sur 24, 7 jours sur 7 en plusieurs langues.

Vous pouvez accéder à ce service de signalement confidentiel et à **Speak Up Today** en utilisant les coordonnées indiquées ci-dessous.



**En ligne :** [littelfuse.ethicspoint.com](http://littelfuse.ethicspoint.com)



**Par e-mail :** [helpline@littelfuse.com](mailto:helpline@littelfuse.com)



**Par téléphone :** numéro gratuit 1-800-803-4135 (États-Unis)  
(les numéros de téléphone pour les autres pays sont disponibles sur notre site Web d'assistance en matière d'éthique indiqué ci-dessus)

Toute personne qui demande conseil ou fait part d'une préoccupation de bonne foi fait ce qu'il faut. Les représailles à l'encontre de toute personne qui fait part d'une préoccupation de bonne foi ne seront pas tolérées. « De bonne foi » ne signifie pas que vous avez raison concernant votre préoccupation, mais cela signifie que vous pensez honnêtement que c'est vrai. Faire sciemment une fausse accusation constitue une violation du présent Code et pourrait entraîner des mesures disciplinaires.

## Anti-représailles

Littelfuse ne prendra aucune mesure défavorable à l'encontre de quiconque en raison de son signalement ou de ses préoccupations de bonne foi. Les représailles contre toute personne qui signale honnêtement une préoccupation concernant d'éventuelles violations, y compris une conduite illégale ou contraire à l'éthique, ne seront pas tolérées et feront l'objet de mesures disciplinaires pouvant aller jusqu'au licenciement. Les collaborateurs signalant de bonne foi des problèmes de faute professionnelle sont protégés contre les actions défavorables en matière d'emploi, y compris :

- Le licenciement
- La perte de promotion
- Les comportements menaçants
- Le harcèlement de toute nature
- La discrimination sous toutes ses formes

Nous avons une politique de tolérance zéro en matière de représailles de quelque nature que ce soit. La protection des rapports de bonne foi est garantie par nos politiques et le présent Code de conduite.

Tout collaborateur peut signaler les représailles de manière anonyme, sauf interdiction en vertu des lois applicables, en utilisant notre ligne d'assistance en matière d'éthique.

De même, la soumission d'allégations sans base de bonne foi pour le faire, en particulier lorsqu'elles peuvent nuire à la réputation d'un collaborateur/d'une collaboratrice, constitue elle-même une infraction grave qui ne sera pas tolérée et fera l'objet de mesures disciplinaires pouvant aller jusqu'au licenciement.

**En savoir plus :** consultez notre Politique en matière de signalement, d'enquêtes sur les fautes professionnelles et de non-représailles, et consultez notre site Web d'assistance en matière d'éthique.







# NOS COLLABORATEURS



# Nos collaborateurs

*« Nous croyons en la dignité et le respect de chacun. Cela signifie que nous nous engageons à fournir un lieu de travail exempt de harcèlement illégal et inapproprié, et d'autres comportements déplacés. »*

## Santé et sécurité

Nous donnons la priorité au maintien d'un environnement de travail sûr dans l'ensemble de nos sites mondiaux, en veillant à ce que nos employés, sous-traitants et visiteurs restent en bonne santé et en sécurité. Nos opérations de fabrication et de distribution sont soumises à des normes élevées afin de satisfaire ou de dépasser la conformité aux réglementations en vigueur en matière d'environnement, de santé et de sécurité.

Chaque employé a la responsabilité de faire de la santé et de la sécurité sur le lieu de travail une priorité. Nous nous tenons mutuellement responsables du respect des règles et pratiques de sécurité et de santé qui s'appliquent à notre travail, et prenons des précautions pour nous protéger, nous protéger les uns les autres et protéger nos visiteurs. Cette responsabilité comprend le signalement immédiat des accidents, des blessures et des pratiques ou conditions dangereuses afin que des mesures appropriées et opportunes puissent être prises pour corriger les conditions dangereuses connues.

**En savoir plus :** consultez notre Politique en matière de sécurité.

Remplissez votre part pour nous aider à construire un lieu de travail sans accident ni blessure : faites preuve de prudence, signalez tout problème potentiel, et donnez la priorité à votre sécurité et à celle des autres.

## Lutte contre le harcèlement et la discrimination

Nous sommes attachés à la dignité et au respect de chacun. Cela signifie que nous nous engageons à fournir un lieu de travail exempt de harcèlement illégal et inapproprié, et de tout autre comportement déplacé. Les actions telles que les comportements offensants ou irrespectueux, les comportements verbaux ou physiques importuns de quelque nature que ce soit, et les comportements intimidants et offensants ne sont pas tolérés. Il est toujours important de se rappeler que le harcèlement, sexuel ou autre, est déterminé par vos actions et la manière dont elles sont perçues par les autres, quelles que soient vos intentions.

En plus de garantir un lieu de travail exempt de harcèlement, nous nous engageons à accepter nos différences et à prévenir la discrimination. La discrimination est injuste et illégale. Nous ne tolérons pas la discrimination basée sur des facteurs tels que la couleur de peau, le sexe, la religion, l'âge, l'identité et l'expression de genre, le handicap, l'orientation sexuelle, la grossesse, le statut d'ancien combattant,

le statut matrimonial ou familial, la citoyenneté, l'origine nationale ou ethnique, l'affiliation politique, les informations génétiques protégées, ou toute autre caractéristique protégée par la loi ou les réglementations.

Si vous êtes témoin d'un comportement qui peut être de la discrimination, du harcèlement ou de l'intimidation, exprimez-vous. Vous pouvez parler à votre responsable, à un représentant des ressources humaines, et vous pouvez faire part de vos préoccupations par le biais de notre ligne d'assistance éthique. Chaque signalement de discrimination ou de harcèlement perçu(e) est pris au sérieux.

**En savoir plus :** consultez notre Politique sur un lieu de travail sans harcèlement.



## Violence sur le lieu de travail et toxicomanie

Pour garantir un environnement de travail sain et sûr, les collaborateurs ne doivent jamais travailler sous l'influence de drogues illégales. Il est strictement interdit d'être en possession de drogues illégales dans les locaux de Littelfuse. De l'alcool peut parfois être servi lors de réceptions de Littelfuse, comme des pique-niques d'entreprise ou des fêtes. Une consommation responsable et modérée d'alcool lors de ces événements est autorisée, mais nous devons connaître nos limites et ne jamais boire trop, et prendre des mesures pour nous assurer que les personnes handicapées ne se blessent pas ou ne blessent pas les autres.

Nous ne tolérons pas non plus la violence, les menaces de violence ou l'intimidation de quelque nature que ce soit. La possession d'armes dans les locaux de Littelfuse est interdite, y compris lorsque leur propriétaire dispose d'un permis légal pour porter cette arme. Les comportements intimidants ou hostiles, les actes de vandalisme, ou les commentaires ou comportements offensants sont également interdits et peuvent entraîner des mesures disciplinaires pouvant aller jusqu'au licenciement.

## Diversité, inclusion et égalité des chances

Nous réussissons lorsque chacun se sent libre de partager ses points de vue uniques. Soutenir la diversité, l'inclusion et l'égalité des chances signifie que nous accueillons chaque membre de l'équipe, et que nous veillons à donner un traitement équitable et des chances égales à tous. La responsabilité de créer une culture qui adopte et encourage la diversité de pensée, d'expérience, de compétences et d'origines nous incombe à tous. Cette culture nous permet de nous développer et d'innover, car nos différentes perspectives nous rendent plus forts.

Littelfuse est fière d'être un employeur qui respecte l'égalité des chances et l'action positive, et nous respectons toutes les exigences mondiales pour nous assurer que nous prenons des décisions d'embauche et de promotion basées sur une évaluation équitable et impartiale des compétences, des antécédents professionnels et de la performance. Notre engagement en faveur de la diversité et de l'inclusion est soutenu par notre position contre la discrimination et notre conviction que des personnes de tous horizons différents contribuent à notre réussite. Nous nous efforçons d'attirer, de fidéliser et de développer une main-d'œuvre aussi diversifiée que les marchés finaux et les clients que nous servons.

### Diversité des personnes. Solutions audacieuses. Succès confirmé.

Notre réussite dépend de la promotion d'un lieu de travail où différents points de vue, expériences et idées se réunissent pour créer de la valeur.



## Conflits d'intérêts

Nous devons agir avec honnêteté et intégrité, et éviter toute situation pouvant impliquer un conflit réel ou perçu entre nos intérêts personnels et les intérêts de Littelfuse. Chaque administrateur, dirigeant et collaborateur a la responsabilité d'éviter toute activité ou relation qui pourrait interférer ou sembler interférer avec son jugement indépendant et son objectivité au nom de Littelfuse.

Pour éviter les situations qui peuvent créer un conflit d'intérêts ou l'apparence d'un conflit, faites preuve de prudence lorsque vous traitez des questions relatives à l'emploi en dehors de Littelfuse, dans vos relations personnelles (y compris les amis et la famille), lors de cadeaux et d'invitations, dans vos investissements personnels et prêts, ou lors de faveurs à ou de la part d'autres personnes.

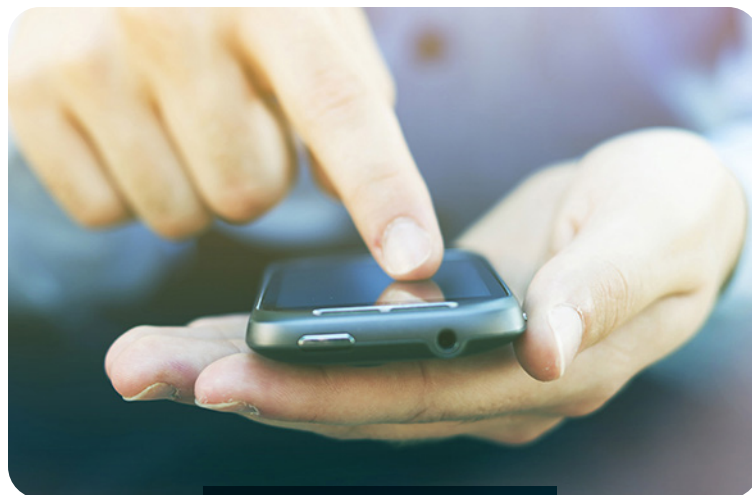
**Conflit d'intérêts potentiel :** une situation qui peut se développer ou qui a le potentiel de devenir un conflit d'intérêts réel.

**Conflit d'intérêts apparent :** une situation dans laquelle une personne raisonnable penserait que le jugement d'une personne est susceptible d'être compromis.

**Conflit d'intérêts réel :** une situation dans laquelle des considérations financières ou autres compromettent l'objectivité, le jugement professionnel, l'intégrité ou la capacité d'une personne à faire son travail.

### Le saviez-vous ?

- Un deuxième emploi peut interférer avec votre travail chez Littelfuse. Discutez avec votre responsable avant d'accepter un deuxième emploi.
- Les candidatures à une fonction publique doivent être divulguées. Parlez-en à votre responsable.
- Parfois, la divulgation d'un conflit suffit à le résoudre. En cas de doute, parlez-en à votre responsable.



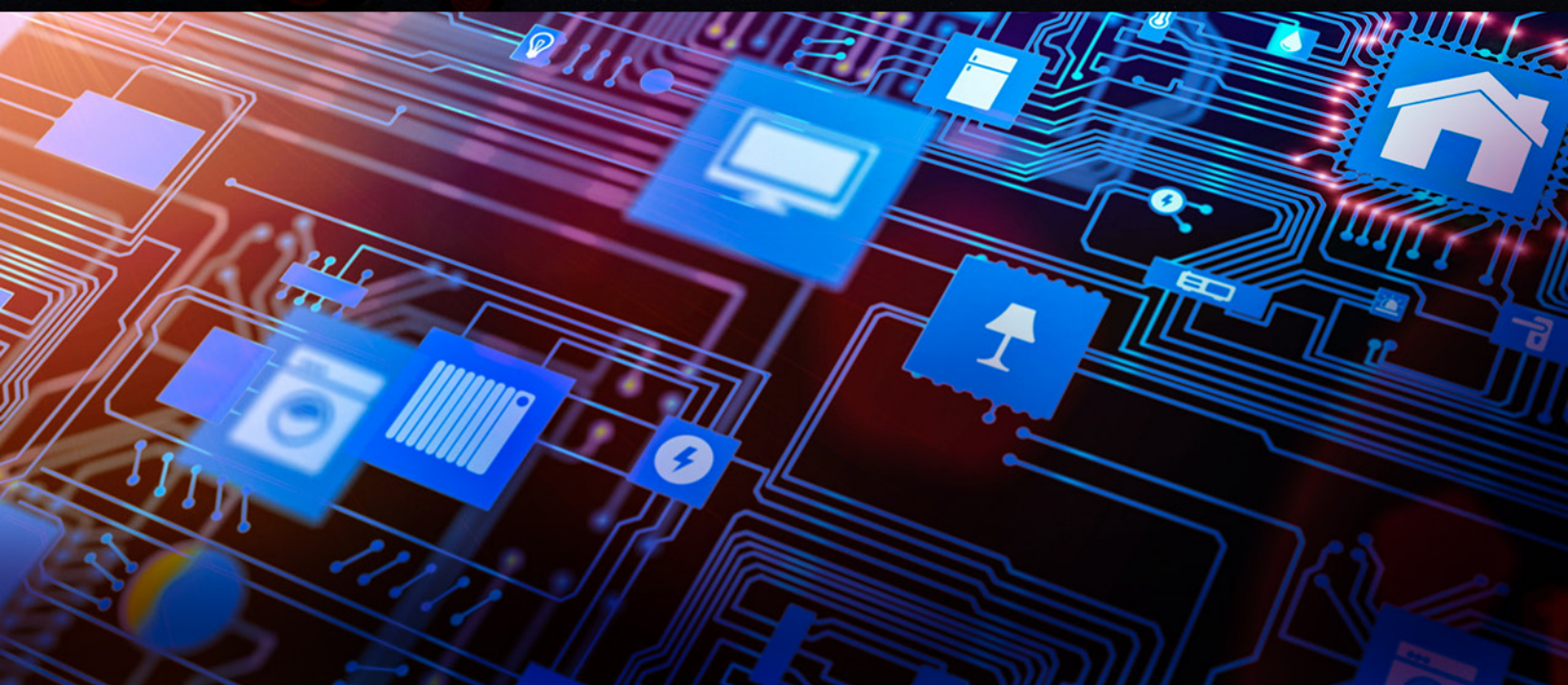
Votre voix compte.

## Signalement de fautes professionnelles et enquêtes

Nous devons tous faire notre part pour maintenir un lieu de travail intègre, ce qui signifie signaler une conduite qui ne correspond pas aux valeurs de notre société. La bonne chose à faire n'est pas toujours évidente dans toutes les situations, vous devez toujours vous exprimer si vous n'êtes pas sûr(e) d'une situation et avez besoin de conseils, si vous pensez vraiment que quelqu'un fait ou est sur le point de faire quelque chose qui violerait la loi ou le Code, ou si vous pensez avoir été témoin ou impliqué dans une faute professionnelle.

Toute violation ou préoccupation concernant le présent Code doit être rapidement signalée à tout responsable, représentant des ressources humaines, au service juridique ou à la ligne d'assistance en matière d'éthique. La ligne d'assistance en matière d'éthique est disponible 7 jours sur 7, 24 heures sur 24. Les numéros de téléphone de la ligne d'assistance en matière d'éthique sont affichés dans nos installations, sur l'intranet et sur notre site Web en matière de signalement : <https://littelfuse.ethicspoint.com>. Toute mesure de représailles à l'encontre d'un administrateur, d'un dirigeant ou d'un collaborateur/d'une collaboratrice qui signale de bonne foi toute faute présumée est strictement interdite.

**En savoir plus :** consultez notre Politique en matière de signalement, d'enquête sur les fautes professionnelles et de non-représailles.



# NOTRE ENTREPRISE



# Notre entreprise

*« Nous sommes en concurrence uniquement sur les mérites et les prix de nos produits et services... »*

## Lutte contre la corruption

La corruption peut nuire aux individus, aux organisations et aux sociétés, et elle va à l'encontre de notre engagement à faire des affaires avec intégrité. Nous attendons de tous nos collaborateurs, et représentants et autres tiers agissant en notre nom qu'ils utilisent uniquement des pratiques de vente légitimes et éthiques. Nous sommes en concurrence uniquement sur les mérites et les prix de nos produits et services, et interdisons la corruption dans la conduite de nos activités. Dans le cadre de nos activités dans le monde entier, nous sommes soumis aux lois de plusieurs pays relatives à la corruption et devons éviter de sembler même prendre des mesures inappropriées.

Une dépense ou un paiement ne peut en aucun cas être effectué(e) par nous ou en notre nom d'une manière qui pourrait raisonnablement être interprétée comme une incitation inappropriée pour le destinataire à effectuer de manière corrompue un acte gouvernemental ou commercial dans notre intérêt. Nous interdisons strictement d'offrir, de donner, de demander ou de recevoir toute forme de pot-de-vin ou de dessous-de-table, ou d'utiliser la position chez Littelfuse pour le faire. Étant donné qu'il existe un risque accru lors des transactions avec des fonctionnaires, tous les collaborateurs doivent faire preuve de prudence supplémentaire lorsqu'ils s'engagent avec des fonctionnaires.

Le blanchiment d'argent ou le masquage de l'origine illégale de l'argent dans une transaction constituent une autre forme grave de corruption. Le blanchiment d'argent soutient les activités criminelles, et nos employés doivent s'assurer que nous faisons notre part pour identifier les transactions suspectes, y compris la sélection des tiers, la surveillance des transactions et le signalement de toute activité suspecte.

### Pots-de-vin sous différentes formes :

- Kate promet un voyage tous frais payés à Paris pour persuader un client de renouveler un contrat.
- Don offre à un fonctionnaire une enveloppe contenant de l'argent pour remporter un contrat d'approvisionnement.
- Juan effectue un petit paiement à un agent des douanes pour accélérer une expédition.

### En savoir plus :

consultez notre Politique anti-corruption.

## Concurrence loyale

Nous pensons que nos solutions innovantes nous distinguent de nos concurrents, et nous ne tricherons, ne volerons ni ne capitaliserons jamais sur un avantage injuste. La concurrence loyale offre d'excellents avantages à nos parties prenantes, et nous nous engageons à respecter les lois sur la concurrence et les lois antitrust partout où nous exerçons nos activités.

Comportements interdits :

- Tout type d'accord avec des concurrents ou des clients pour contrôler ou fixer les prix, ou pour boycotter des clients ou des fournisseurs
- Tout accord avec des concurrents pour attribuer des territoires, des marchés ou des produits, ou pour contrôler le flux de produits
- Utilisation de toute méthode illégale ou contraire à l'éthique pour recueillir des informations sur la concurrence, y compris l'obtention d'informations exclusives par des moyens illégaux, ou l'incitation à des divulgations inappropriées d'informations de la part de collaborateurs passés ou présents d'autres sociétés

## Cadeaux et pourboires

Les cadeaux, faveurs, repas et divertissements d'affaires peuvent interférer avec la conduite d'une relation commerciale saine et objective. Ceux-ci doivent donc être abordés avec prudence. Le jugement professionnel doit être utilisé pour déterminer si un cadeau est autorisé dans une circonstance donnée, mais ne doit jamais être utilisé pour influencer la décision d'une personne. Dans certains cas, des cadeaux d'affaires peu fréquents, non monétaires et d'une valeur nominale peuvent être appropriés.

Toutes ces dépenses doivent être autorisées et documentées conformément à nos politiques.

Inviter un client à un dîner modeste pour célébrer un contrat signé est un cadeau approprié, mais emmener le client à un dîner somptueux pour l'encourager à signer un contrat peut être considéré comme un pot-de-vin. N'oubliez pas : un cadeau est offert sans attendre de récompense.







## Conformité commerciale

Nous nous conformons aux réglementations commerciales dans chaque pays où nous exerçons nos activités. Nous avons tous la responsabilité de connaître les contrôles à l'exportation et les réglementations pertinentes qui nous guident sur la manière de transférer du matériel, de l'équipement, de la technologie, des informations et des services en dehors du pays où nous exerçons nos activités. Ces réglementations peuvent interdire l'exportation de certains produits ou le transfert de données et peuvent changer fréquemment. Parfois, une licence ou une autorisation est requise pour expédier des produits ou pour mener des activités dans certains pays ou avec certaines parties.

Les collaborateurs impliqués dans de telles transactions doivent consulter l'équipe de conformité commerciale en cas de doutes ou de préoccupations, car les sanctions pour violation des réglementations commerciales peuvent être sévères.

**En savoir plus :** consultez nos Politiques en matière de conformité des exportations.

Consultez toujours le service de conformité commerciale lorsque vous traitez avec de nouvelles gammes de produits, faites des affaires dans un nouveau pays ou avec de nouveaux tiers.

## Protection et utilisation appropriée des actifs de la société

Être un bon gestionnaire des actifs de Littelfuse signifie les protéger contre la perte, les dommages, l'utilisation abusive, le gaspillage ou le vol. Les actifs de Littelfuse doivent être correctement entretenus et utilisés uniquement à des fins professionnelles ou à d'autres fins approuvées à l'avance qui ne détournent pas l'exercice de nos responsabilités professionnelles. Les actifs de la société ne doivent jamais être utilisés à des fins illégales ou non autorisées. De même, ces actifs ne doivent pas être utilisés à des fins personnelles ou pour mener vos propres activités, y compris l'utilisation personnelle de cartes de crédit ou de logiciels informatiques émis par Littelfuse.

**En savoir plus :** consultez notre Politique en matière d'utilisation des technologies de l'information.

Les actifs de la société comprennent :

- Actifs informationnels, tels qu'une base de données client
- Actifs financiers, tels que nos cartes de crédit émises par la société
- Actifs matériels ou physiques, tels que nos ordinateurs, téléphones et machines
- Actifs immatériels, tels que nos conceptions de produits, nos idées et notre propriété intellectuelle



## Dépenses politiques et lobbying

Nous encourageons nos employés à participer activement à leurs communautés, ce qui peut inclure diverses activités politiques. Cependant, les employés ne doivent jamais utiliser les fonds ou ressources de Littelfuse, ni recevoir de remboursement de la part de Littelfuse pour des activités politiques personnelles. Ces activités comprennent des contributions à des candidats ou événements politiques. Les décisions de donner du temps ou de l'argent à une communauté ou à une activité politique sont personnelles et volontaires.

En outre, Littelfuse s'engage à respecter les lois applicables relatives aux relations avec les agences et les personnes gouvernementales, et les contributions politiques d'entreprise sont strictement réglementées et nécessitent l'approbation du service juridique.



# NOS CLIENTS



# Nos clients

*« Nos systèmes informatiques sont un élément essentiel de nos opérations commerciales, et nous sommes tous responsables de la protection des informations qui nous sont confiées. »*

## Protection de la vie privée

Littelfuse respecte et protège la confidentialité et la sécurité des données à caractère personnel qui nous sont fournies par nos employés, clients et autres tiers avec lesquels nous travaillons. Pour soutenir cet engagement, nous avons mis en œuvre des procédures pour recueillir, stocker, utiliser, transférer et éliminer de manière responsable les données à caractère personnel conformément aux lois applicables en matière de confidentialité et de protection des données.

Les informations personnelles peuvent inclure :

- Numéros de sécurité sociale et autres numéros d'identification gouvernementaux
- Informations médicales
- Adresses e-mail
- Numéros de téléphone
- Adresses du domicile
- Informations de carte de crédit
- Informations sur le crédit à la consommation
- Noms et autres informations concernant les membres de la famille

**En savoir plus :** consultez notre Politique en matière de confidentialité, et notre Politique en matière de protection et de classification des données.

## Sécurité des informations

Nos systèmes informatiques sont un élément essentiel de nos opérations commerciales, et nous sommes tous responsables de la protection des informations qui nous sont confiées. Chaque employé doit comprendre comment protéger les informations de notre société et de nos clients. Se montrer attentif à la sécurité des informations est notre meilleure façon de nous protéger contre la perte, le vol ou l'utilisation abusive des informations. Nous devons prendre toutes les précautions nécessaires pour protéger les ordinateurs, mots de passe et autres technologies contre une utilisation et un accès inappropriés.

L'utilisation personnelle limitée du téléphone, du courrier électronique et d'Internet de Littelfuse est acceptable sauf :

- Si elle est liée à des intérêts commerciaux externes
- Si elle interfère avec les performances professionnelles d'un(e) employé(e) ou celles d'autres personnes
- Si elle nécessite beaucoup de temps ou de ressources
- Si elle implique des documents illégaux, sexuellement explicites, politiques, discriminatoires ou autrement inappropriés
- Si elle enfreint notre Code de conduite ou toute autre politique

**En savoir plus :** consultez notre Politique en matière d'utilisation des technologies de l'information.





**Agissez :**

- Réduisez les déchets en réutilisant les produits et en les recyclant dans la mesure du possible, que ce soit au travail ou à la maison.
- Soyez attentif/attentive aux produits utilisés et aux services achetés pour laisser une empreinte plus petite sur la planète.
- Soutenez une chaîne d'approvisionnement éthique en recherchant des pratiques de travail équitables chez les tiers.
- Suivez toutes les politiques pertinentes de la société et soutenez nos objectifs de durabilité.

## Responsabilité environnementale et sociale

Nos décisions et actions quotidiennes sont importantes ; non seulement pour l'impact que nous avons sur la réussite de notre société, mais également pour notre environnement et nos communautés. Nous établissons des priorités et travaillons continuellement à améliorer les conditions sociales, éthiques et environnementales partout où nous opérons.

Dans le cadre de notre programme de durabilité, nous avons mis en œuvre diverses initiatives qui s'appliquent à l'ensemble de notre organisation et à nos fournisseurs. Ces programmes sont basés sur nos valeurs fondamentales et sont intégrés dans notre culture d'entreprise pour maintenir le plus haut niveau d'intégrité.

**En savoir plus :** consultez notre dernier rapport sur la durabilité.



# NOS INVESTISSEURS

200,000	1.90	▲
15,000	25.25	▲
100,000	100.31	▲
50,000	50.03	▲
1,000,000	0.28	▲
500,000	1.03	▲
25,000	0.98	▲
30,000	105.53	▲
500,000	20.32	▲
30,000	403.15	▲
300,000	10.10	▲
4,000,000	0.12	▲
300,000	1.53	▲
150,000	2.88	▲
100,000	6.03	▲
50,000	202.14	▲
10,000	600.10	▲

# Nos investisseurs

« L'honnêteté, l'équité et la transparence sont à la base d'une culture fondée sur l'intégrité. »

## Tenue précise des registres et fraude

L'honnêteté, l'équité et la transparence sont à la base d'une culture fondée sur l'intégrité. Nous conservons des registres exacts avec des informations complètes, justes, exactes, opportunes et compréhensibles relatives à nos transactions commerciales. Nous avons également l'obligation de partager des informations exactes avec nos investisseurs, y compris tous les rapports et documents devant être soumis à toute agence gouvernementale, et toutes nos communications publiques.

La fausse déclaration, la tromperie, la tricherie ou le vol constituent tous des comportements frauduleux qui ne sont pas tolérés chez Littelfuse. Les fonds ou actifs de la société ne peuvent être utilisés à des fins non autorisées ou illégales. Nous devons veiller à faire preuve d'honnêteté avec toutes les informations indiquées sur les feuilles de temps et les notes de frais, et à ce que nos pratiques comptables ne soient jamais déformées. Signalez immédiatement toute activité ou transaction inhabituelle ou suspecte au service juridique ou par le biais de notre ligne d'assistance en matière d'éthique.

### Votre rôle :

- Ne jamais utiliser de reçus légitimes pour des activités non professionnelles, comme emmener un(e) ami(e) dîner, puis soumettre la dépense comme un dîner d'affaires.
- Ne jamais surestimer les dépenses ou le temps travaillé.
- Enregistrer tous les actifs, passifs, revenus, dépenses et transactions commerciales en temps opportun.
- Utiliser une formulation réfléchie, appropriée et précise lors de la création de dossiers.
- Conserver et détruire les dossiers de la société conformément aux politiques en matière de conservation.



## Relations avec les investisseurs

Les membres de la communauté des investisseurs comptent sur nous pour fournir des informations fiables sur nos opérations commerciales, nos performances et nos perspectives. Il est essentiel de ne pas fournir de traitement « spécial » ou privilégié à certains. Littelfuse est légalement tenue de fournir à tous les membres du public un accès égal aux informations importantes.

Seul le personnel autorisé doit communiquer avec la communauté des investisseurs, et toute discussion avec la communauté des investisseurs, sauf lorsque vous participez avec des personnes autorisées, doit être évitée. Si un membre de la communauté des investisseurs vous contacte, invitez-le à contacter notre équipe des relations avec les investisseurs.



## Réseaux sociaux



Faites une pause avant de publier. Arrêtez-vous et réfléchissez. Voulez-vous que ce commentaire figure sur Internet pour toujours ?

L'utilisation respectueuse et responsable des réseaux sociaux renforce la confiance avec nos parties prenantes, promeut notre culture basée sur l'intégrité et renforce la réputation de notre société. Les réseaux sociaux représentent une occasion pour nous de partager notre mission, nos informations sur les produits et les services, mais aussi d'embaucher de nouveaux talents, d'établir des relations commerciales et de communiquer avec les parties prenantes. Nous attendons de tous les collaborateurs qu'ils fassent preuve de discernement conformément à nos politiques, et qu'ils se comportent de manière équitable, constructive et avec tact, en particulier lorsqu'ils discutent d'un sujet sensible.

**En savoir plus :** consultez notre Politique relative aux réseaux sociaux.

## Informations exclusives et confidentielles



Certaines informations sont essentielles à la réussite de notre société et doivent rester confidentielles. Parmi ces informations qui doivent être tenues confidentielles : les conceptions de produits, les listes de clients et les politiques de tarification. Chacun d'entre nous a la responsabilité de prendre des précautions pour ne jamais divulguer d'informations exclusives, personnelles ou confidentielles de Littelfuse ou de nos collaborateurs, fournisseurs et clients sans autorisation appropriée. Cette obligation se poursuit après la fin de l'emploi ou du service chez Littelfuse. Nous devons également veiller à respecter les droits de propriété intellectuelle d'autrui et prendre des précautions pour ne jamais porter atteinte à des brevets, marques commerciales ou autres informations confidentielles valides.

**En savoir plus :** consultez notre Politique en matière d'utilisation des technologies de l'information.

## Délit d'initié

En tant que société cotée en bourse, nous devons garder à l'esprit l'importance du moment et de la manière dont nous partageons les informations. Nos titres, ou les titres de sociétés avec lesquelles nous faisons affaire, ne peuvent jamais être achetés ou vendus lorsque nous disposons d'informations importantes non publiques. Les informations sont importantes et non publiques si elles n'ont pas été largement divulguées, et si un investisseur raisonnable les considère comme importantes pour décider d'acheter, de détenir ou de vendre un titre.

Le délit d'initié implique l'utilisation inappropriée d'informations importantes non publiques pour acheter ou vendre des actions ou d'autres titres. Les règles relatives à l'utilisation de ces informations et à la négociation de titres de Littelfuse sont couvertes par notre Politique relative au délit d'initié. Lorsqu'il s'agit de négocier des titres, nous devons éviter ne serait-ce que l'apparence d'un comportement inapproprié, de sorte que tous les collaborateurs doivent connaître et respecter la Politique relative au délit d'initié.

**En savoir plus :** consultez notre Politique relative au délit d'initié.



Excité(e) par une acquisition à venir, et vous souhaitez partager les informations avec un(e) ami(e) avant que Littelfuse ne les annonce publiquement ? En cas de doute, ne dites rien. Vous pouvez avoir accès à des informations importantes non publiques, et nous comptons sur vous pour protéger le bien-être des marchés financiers, d'autres investisseurs et notre réputation.



# ADMINISTRATION DU CODE DE CONDUITE



# Administration du Code de conduite

## Respect obligatoire du Code de conduite et formation

Le respect de notre Code de conduite et des exigences de formation applicables est une condition de maintien de l'emploi. Les violations du présent Code peuvent exposer une personne à des mesures disciplinaires allant d'une réprimande au licenciement, à la perte de toute rémunération en prime applicable et à d'éventuelles poursuites pénales.

Lors de l'embauche initiale, et par la suite sur une base annuelle, nos collaborateurs sont tenus comme condition d'emploi de suivre une formation, et de reconnaître qu'ils ont lu et compris notre Code de conduite. Cette reconnaissance exigera en outre des collaborateurs qu'ils confirment qu'ils se sont conformés et qu'ils n'ont pas connaissance de toute violation de notre Code.

## Dispenses et amendements

Le conseil d'administration se réserve le droit de modifier toute disposition du Code de conduite et mettra à disposition toute dispense concernant celui-ci.